



La gestion des espèces végétales envahissantes : éléments de contexte

Alain Dutartre, REBX, CARMA

alain.dutartre@irstea.fr

Pour mieux affirmer ses missions, le Cemagref devient Irstea



www.irstea.fr

Rencontres Eau, espaces, espèces
Préservation des zones humides, de la continuité écologique et de la biodiversité

12 et 13 mars 2013
Centre de congrès Vinci - Tours (37)

PLAN
LOIRE
GRANDEUR NATURE

Contexte : du général au "local"



Une stratégie européenne en cours...

- Des programmes de recherche spécifiques (ALARM, DAISIE,...),
- **2004** : Stratégie européenne contre les EEE adoptée dans le cadre de la convention de Berne,
- **2008** : "*vers une stratégie de l'Union européenne relative aux espèces envahissantes*" : quatre options (du "statu quo à un "instrument juridique communautaire spécifique et complet"),
- **2011** : réunions de groupes thématiques européens pour poser les bases d'une stratégie fonctionnelle.
- un projet de directive ? (originellement annoncé pour fin 2012),
- **2013** : demande de constitution de listes nationales d'EEE.

Une stratégie nationale en cours...

- **2004** : Stratégie Nationale pour la Biodiversité,
- **2009** : Stratégie nationale sur les espèces ayant des impacts sur la biodiversité (sauvage) :
 - Ministère chargé de l'écologie,
 - deux opérateurs nationaux : flore (FCBN), faune (MNHN),
 - actions prévues : réseaux de surveillance et d'experts, état des lieux, évolution de la réglementation, renforcement des actions de "lutte", sensibilisation du public et animation des réseaux,
- **2012** : constitution du réseau d'experts (flore et faune),
- **2013** : élaboration d'une liste d'EEE à l'échelle nationale (réponse à une demande européenne),
- une mise en place très progressive...
- une coordination encore à construire avec les autres ministères concernés par les invasions biologiques (agriculture, santé).

Des stratégies "infranationales" ?

- **Depuis 2000 : création de groupes de travail "infranationaux" :**
 - liens directs avec des besoins de régulation de plantes envahissantes exprimés depuis le "terrain" : usagers, gestionnaires locaux,
 - mise en place d'une organisation pouvant rassembler de l'information (géographie des colonisations, moyens de régulation, etc.), organiser la synthèse de ces informations et émettre des avis, à une échelle territoriale définie (département, région, bassin),
 - Groupe "Pays de la Loire", Groupe "Loire-Bretagne", avec "essaimage" régional en cours,
- **Autres structures gestionnaires (exemples) :** Observatoire Charente, Syndicat Mixte Géolandes, IIBSN...
- **Groupe Loire-Bretagne :**
 - constitué en 2002,
 - élaboration de fiches de terrain et de chantier,
 - manuel de gestion et guide d'identification (2010).



Des listes d'espèces ?

■ **2008** : Liste des espèces exotiques envahissantes du bassin Loire-Bretagne :

- espèces prioritaires (12),
- espèces secondaires (41).

Espèces prioritaires menaçant la conservation des habitats et de la biodiversité	
<i>Egeria densa</i> Planch.	Elodée dense
<i>Impatiens glandulifera</i> Royle	Balsamine de l'Himalaya
<i>Lagarosiphon major</i> (Ridl.) Moss	Grand Lagarosiphon
<i>Ludwigia grandiflora</i> (Michx.) Greuter & Burdet	Jussies
<i>Ludwigia peploides</i> (Kunth) P.H.Raven	
<i>Myriophyllum aquaticum</i> (Vell.) Verdc.	Myriophylle du Brésil
<i>Paspalum distichum</i> L.	Paspale à deux épis
<i>Reynoutria japonica</i> Houtt.	Renouées exotiques (du Japon, de Sakhaline, et hybride)
<i>Reynoutria sachalinensis</i> (F.Schmidt) Nakai	
<i>Reynoutria x bohemica</i> Chrték & Chrtkova	
Espèces prioritaires posant des problèmes de santé publique	
<i>Ambrosia artemisiifolia</i> L.	Ambroisie à feuilles d'armoise
<i>Heracleum mantegazzianum</i> Sommier & Levier	Berce du Caucase

http://www.centrederessources-loirenature.com/mediatheque/especes_inva/telechargements/Liste_plantes_invasives_LB_2008.pdf

■ de l'utilisation raisonnée des listes :

- actualisation : Crassule de Helms (espèce secondaire ?), Lézardelle penchée (non citée),
- hiérarchisation de la gestion...

Détection précoce et intervention rapide : la crassule de Helms (*Crassula helmsii*)

- orpin des marais, crassule des étangs, disponible en jardinerie,
- petite taille, bords des eaux, couverture dense de biotopes favorables,
- originaire d'Australie et de Nouvelle Zélande,
- présence avérée en Normandie et en Bretagne (CBN Brest),
- dynamique rapide vers le Sud : Ain (CBN alpin), Pays de la Loire (CBN Brest) et dans les Deux Sèvres (IIBSN),
- interventions de gestion : Pays de la Loire (2010, 2011), Deux-Sèvres (2012).
- espèce "secondaire" dans la liste Loire-Bretagne de 2008,

■
...



Carte CBN(s), 2009

Détection précoce et intervention rapide : la lézardelle penchée (*Saururus cernuus* L.)

- Une espèce du bord des eaux : plante herbacée vivace, fleurs blanches, odorantes, tolérante à l'ombre, résistante au gel.
- Répartition :
 - Origine : Est de l'Amérique du Nord (Etats-Unis Canada), protégée au Québec,
 - envahissante en Nouvelle Zélande, présente en Italie, Grande-Bretagne, Belgique, en France : Nord-Pas-de-Calais, Maine et Loire,
 - Proposée en jardinerie : "*idéale pour les bassins, les mares ou le lagunage, elle est recherchée pour ses propriétés épuratrices*" (<http://nature.jardin.free.fr>)
- En Maine et Loire :
 - première observation juin 2002,
 - curage du site en novembre 2003,
 - 2006 : arrachage manuel de quelques touffes,
 - 2009 à 2012 : arrachages manuels de quelques pieds.
 - ...



Tableau de verdure spectaculaire offert par cette colonie de lézardelle penchée, l'une des plus grandes au Québec. Protégeons l'habitat de cette espèce en péril.

Photo: Parc de la Rivière-des-Milles-Îles



(informations de Guillaume Delaunay, PNR Loire-Anjou-Touraine)

Bras de Souzay, commune de Souzay-Champigny

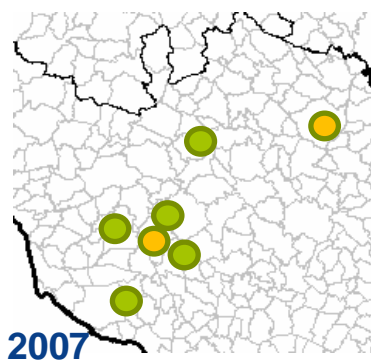
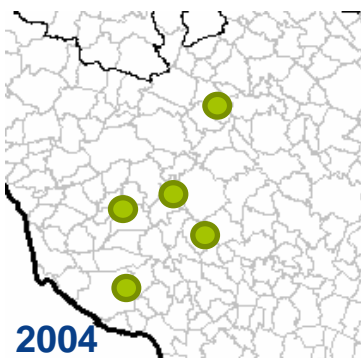
Quelques réflexions sur les stratégies...

De la nécessité des cartographies

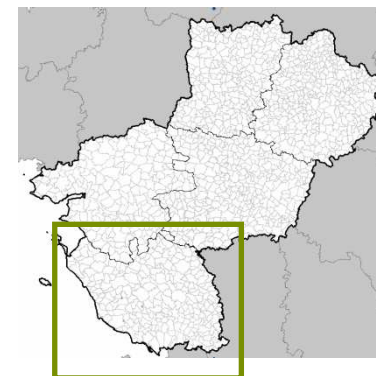
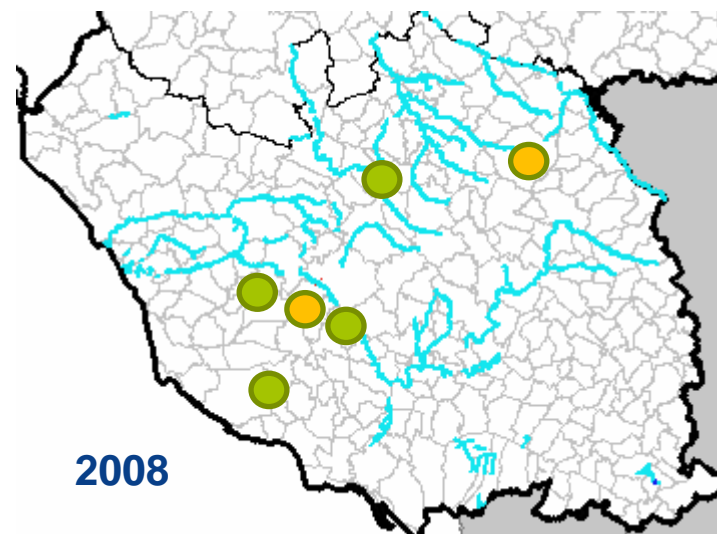
■ Exemple de *Lagarosiphon major* en Vendée

(<http://www.pays-de-la-loire.developpement-durable.gouv.fr/plantes-envahissantes-r586.html>)

■ de 2004 à 2007 : localisation des sites colonisés



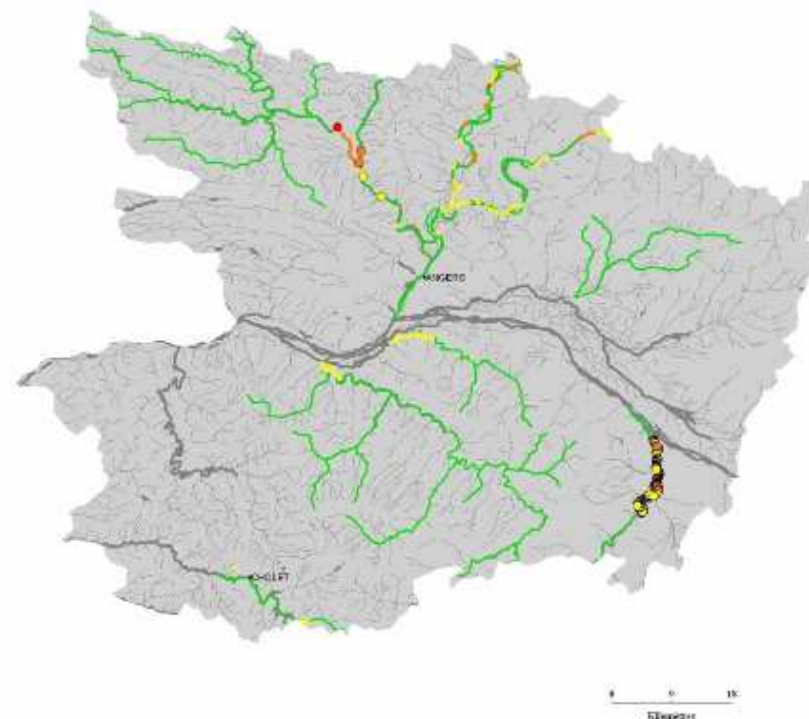
■ à partir de 2008, localisation des zones prospectées et des sites colonisés.



Evaluation de l'intensité des colonisations

- Exemple de la carte des jussies en Maine et Loire en 2009
 - localisation des sites prospectés et des sites colonisés,
 - localisation de différents types de colonisations,

- Aide dans la hiérarchisation des interventions après intégration des enjeux locaux de gestion.

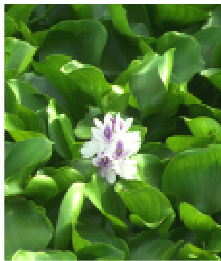


(http://www.pays-de-la-loire.developpement-durable.gouv.fr/IMG/pdf/approches_ecologique_et_geographique_pays_de_la_loire-lambert_delaunay_et_dortel-1.pdf)



En guise de conclusions ?

- un processus continu,
- des évaluations des impacts spécifiques :
 - probablement correctes vis-à-vis des usages,
 - encore largement insuffisantes en matière de biodiversité,
- une hiérarchisation des interventions de gestion encore à faire (espèces, sites, usages...),
- une durée de gestion "indéfinie",
- la nécessité d'intégration des sciences humaines et sociales (dont l'économie) dans l'analyse générale,
- la nécessité de construire une autre approche, un autre regard, un autre discours sur la gestion des écosystèmes et des espèces : remplacer la "lutte" par la "gestion" ?



Merci de votre attention

