

Réalisation d'un état de la connaissance concernant la répartition des espèces exotiques envahissantes du bassin de la Loire

Sylvie Varray, Fédération des Conservatoires d'espaces naturels



Contexte et objectif

Objectif 7 de la phase IV du plan Loire grandeur nature :

« la non aggravation de la situation au regard d'espèces envahissantes et de surfaces contaminées entre 2014 et 2020. Les espèces envahissantes concernées sont les espèces végétales et animales d'importance de bassin des milieux humides, à l'exception du ragondin »



La stratégie du Plan Loire prévoit un état des lieux des EEE sur le bassin en 2014 et 2020



En prolongation de ses missions d'animation, la FCEN dépose un projet au titre du PLGN : piloter un bilan des connaissances actuelles de la répartition des espèces invasives sur le bassin. Demande de subvention novembre 2015.



Commission de programmation le 29 mars 2016



Lancement en Copil le 21 avril : élaboration de ce bilan par un atlas cartographique des EEE



Contexte et objectifs

- Objectifs : avoir une image à un instant t de la répartition des EEE sur le bassin pour identifier la répartition des espèces listées et centraliser et diffuser la connaissance disponible
- Diffusion : 500 exemplaires, distribution papier et informatique via le Centre de Ressources
- Cibles : principalement les gestionnaires d'espaces naturels, décideurs des politiques publiques (DREAL, Agence de l'Eau, Régions), mais aussi : universités, bureaux d'études, associations naturalistes, élus...



Localisation du bassin versant de la Loire



Sources des données

- Listes d'espèces :
 - 61 espèces végétales prises en compte pour un total de 48 cartes
 - 19 espèces animales prises en compte pour autant de cartes
 - Flore : données FCBN
 - Faune : INPN, ONCFS, Onema et autres sources ponctuelles (SHF, CDPNE)



L'Érable négundo

Acer negundo L., 1753



Érable negundo

► Origine

Amérique du Nord.

Présence en France depuis : le XVIII^e siècle.

► Description

Fleurs sans pétale, longuement pédicellées, regroupées en grappe pendantes et apparaissant avant les feuilles.

Rejets et rameaux verts souvent recouverts d'une couche cireuse légèrement poudreuse (pruine).

Écorce rugueuse gris-cendré.

Taille

10 à 20 m pour un tronc de 50 cm de diamètre.

Reproduction

Reproduction sexuée.

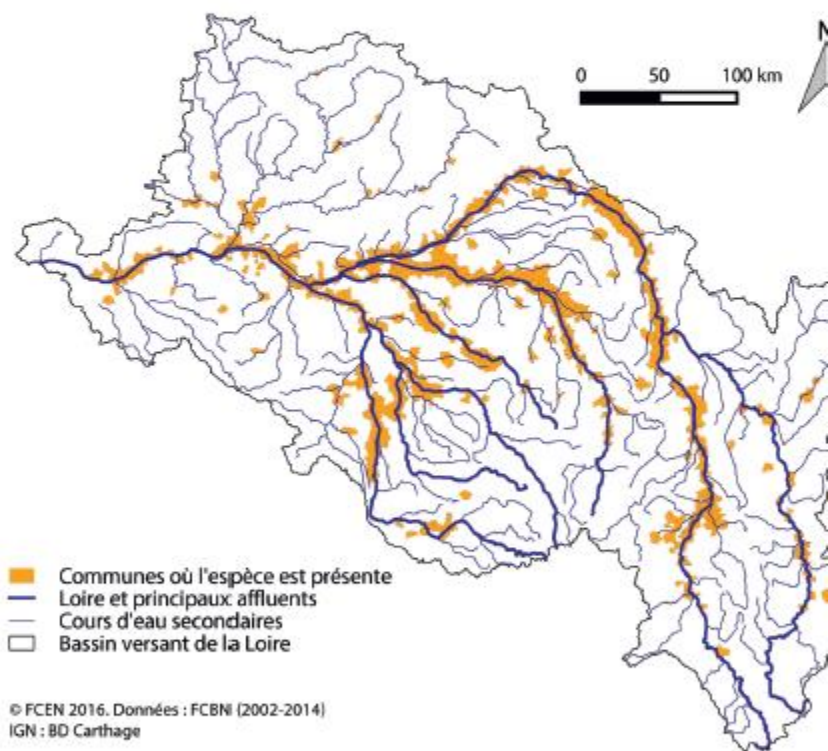
Fleurit au printemps, avant l'apparition des premières feuilles.

Fruits disséminés par le vent et pouvant être transportés par l'eau sur de longues distances.

► Biotope

- Forêts alluviales (saulaies, peupleraies, aulnaies-frênaies). Parfois planté dans les parcs.

► Carte de répartition connue de l'Érable négundo





Trachémyde à tempes rouges

► Origine

Amérique centrale
et Amérique du Nord.

Présence en France
depuis : 1985

La Trachémyde à tempes rouges

Trachemys scripta elegans (Wied, 1839)

► Description

Taches rouges sur les tempes.
Ornements jaunes au cou et à la tête
sous formes de lignes.
Carapace noire chez l'adulte et avec des
barres jaunes et vert clair chez les juvéniles.
Plastron jaune avec des inclusions d'anneaux
de couleur vert sombre.

Taille

28 cm de longueur de carapace.

Reproduction

Accouplements au printemps comme à
l'automne.

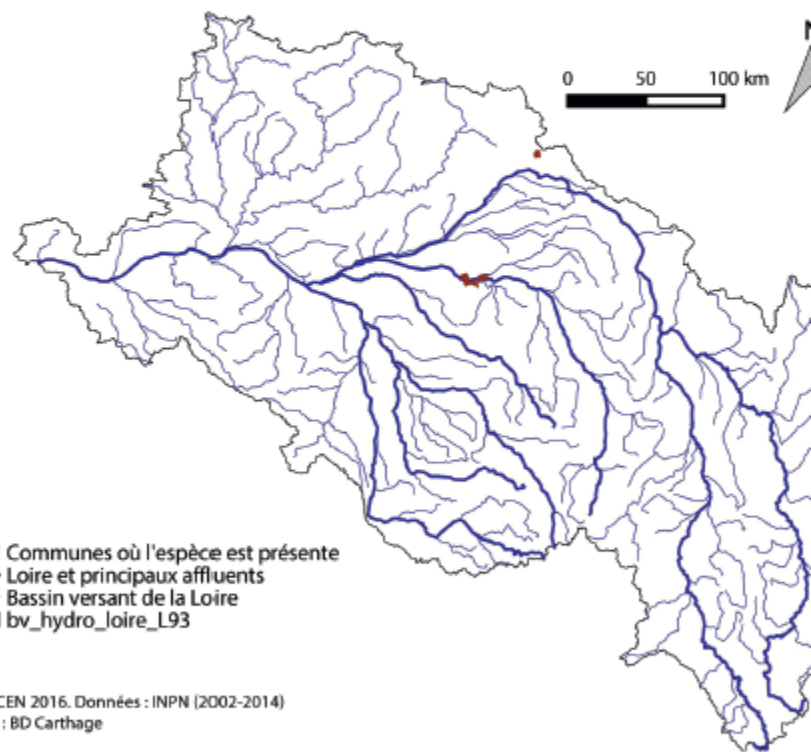
Une dizaine d'œufs par ponte, avec une
à deux pontes par an.

Durée d'incubation entre 70 et 90 jours
en fonction de la température.

► Biotope

- Milieux aquatiques dont eaux saumâtres, principalement les eaux stagnantes (mares, marais, bassins de ville, étangs, lagunes, lacs) et les rivières à cours lent.
- Nid généralement creusé dans la berge (de la rivière ou du plan d'eau).

► Carte de répartition connue de la Trachémyde à tempes rouges



Écrevisse américaine

Orconectes limosus



Écrevisse américaine

► Origine

Est des États-Unis.

Présence en France
depuis : 1911 (Cher)

► Description

Couleur brun-olivâtre.
Suture brune sur les segments abdominaux.

Taille

7 à 8 cm (sans les pinces).
Poids d'environ 100 g.

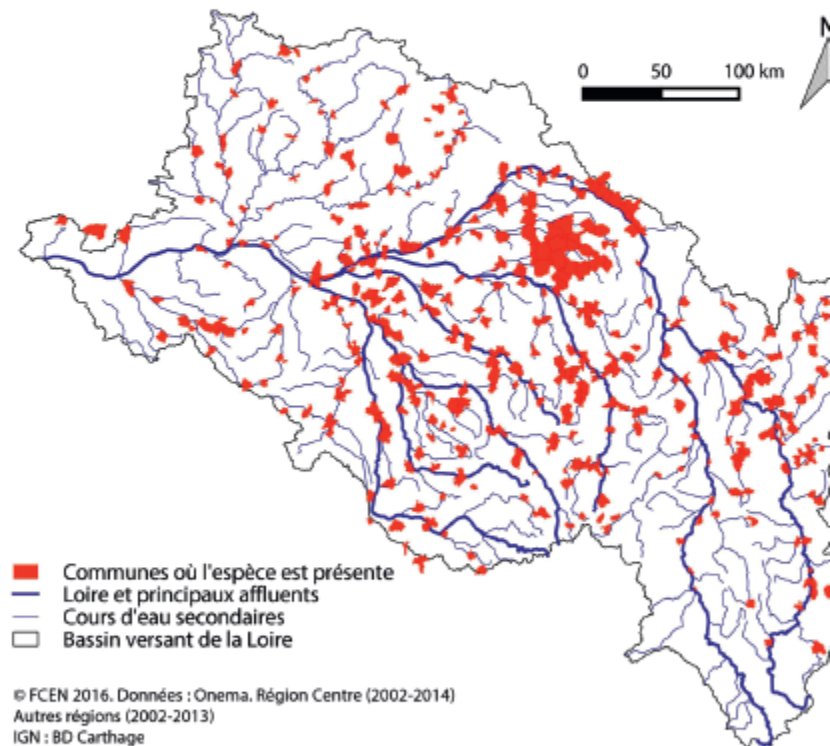
Reproduction

Accouplement 2 fois par an : en été et au printemps.
300 à 400 œufs par ponte.
Larves indépendantes au bout de 8 jours après éclosion.
Première reproduction à l'âge de 1 an.

► Biotope

- Eaux calmes et profondes, plans d'eau, marais, canaux, rivières, ruisseaux.
- Résistante au manque d'oxygène.
- Tolérante à la pollution.
- Utilise ou creuse un terrier dans les berges l'hiver.

► Carte de répartition connue de l'Écrevisse américaine



Quelques difficultés

- Faune :
 - Discussions sur le groupe des poissons
 - Pour la faune, plusieurs groupes n'ont pas pu être pris en compte faute de données « facilement » accessibles à l'échelle bassin
 - Difficultés à rassembler les données faune car très dispersées et données INPN parcellaires
 - Données souvent incomplètes



Points de vigilance

- Diversité des noms vernaculaires : jusqu'à 3 noms vernaculaires indiqués
- Certaines espèces sont prises en compte mais n'ont pas été identifiées avant 2014 sur le bassin
- Cartes représentant un état des lieux de la connaissance concernant la répartition : à utiliser avec précaution



Merci pour votre attention

