

# Les relations hommes-rivières au cours des deux derniers millénaires : l'exemple des vestiges archéologiques découverts dans la Loire moyenne entre La Charité-sur-Loire et Sully-sur-Loire



## Cadre scientifique et administratif des recherches présentées aujourd'hui :

Recherche **archéologique programmée** ayant pour objectifs de rechercher, étudier et valoriser le patrimoine archéologique conservé dans les chenaux de la Loire. Les résultats sont enregistrés dans la Carte archéologique, inventaire national des vestiges archéologiques.

Financements actuels : Ministère de la Culture (DRAC Bourgogne-Franche-Comté, DRAC Centre Val de Loire, DRASSM) et Région Bourgogne-Franche-Comté.



## En cas de travaux d'aménagement :

Instruction des dossiers par les Services régionaux concernés au titre de **l'archéologie préventive**.

Code du Patrimoine, Livre V, Archéologie :

L'archéologie préventive, qui relève de missions de service public, est partie intégrante de l'archéologie. Elle est régie par les principes applicables à toute recherche scientifique. Elle a pour objet d'assurer, à terre **et sous les eaux**, dans les délais appropriés, la détection, la conservation ou la sauvegarde par l'étude scientifique des éléments du patrimoine archéologique affectés ou susceptibles d'être affectés par les travaux publics ou privés concourant à l'aménagement.

[https://www.legifrance.gouv.fr/codes/section\\_lc/LEGITEXT000006074236/LEGISCTA000006129164/#LEGISCTA000006129164](https://www.legifrance.gouv.fr/codes/section_lc/LEGITEXT000006074236/LEGISCTA000006129164/#LEGISCTA000006129164)

**Dans les zones de présomption de prescription archéologique, doivent être transmis à la DRAC :**

les dossiers d'urbanisme relevant d'un régime d'autorisation (permis de construire, permis d'aménager et permis de démolir)

les dossiers de réalisation de zones d'aménagement concerté (ZAC)

Les zones de présomption de prescription archéologique (ZPPA) sont des zones à fort potentiel archéologique dont les périmètres sont définis par la DRAC **à partir des données de la carte archéologique.**

### **Article L510-1 du Code du patrimoine**

Constituent des éléments du patrimoine archéologique tous les vestiges et autres traces de l'existence de l'humanité, dont la sauvegarde et l'étude, notamment par des fouilles ou des découvertes, permettent de retracer le développement de l'histoire de l'humanité **et de sa relation avec l'environnement naturel.**

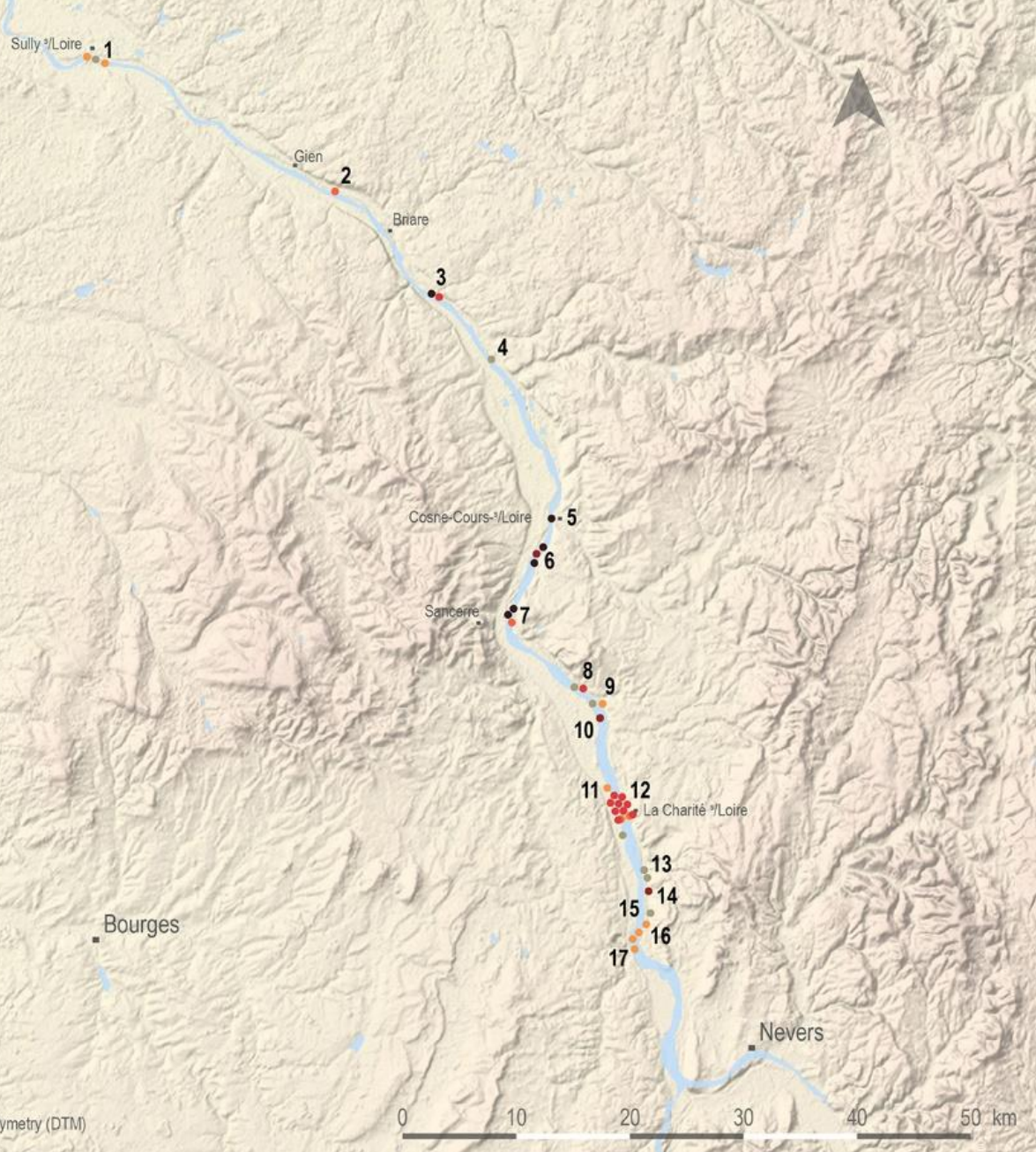


Les patrimoines archéologiques et naturels de la Loire :

Une libellule posée sur un pieu de pont romain à Chassenard (dép. Allier). Cliché © P. Moyat

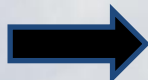
1. Sully-sur-Loire : digues
2. Saint-Brissson-sur-Loire : pêcherie
3. Châtillon-sur-Loire : digues
4. Beaulieu-sur-Loire : bois isolé
5. Cosne-sur-Loire : pont
6. Bannay :
  - digue
  - cargaison perdue (meules)
  - structure indéterminée
7. Saint-Satur :
  - ponts
  - épave et cargaison (pierres et ardoises)
8. Pouilly-sur-Loire : digue
9. Charenton : port
10. Herry :
  - cargaisons (sarcophage, meules, dalles)
  - quai / aménagement de berge
  - levée / digue
  - structure indéterminée
11. La Chapelle-Montlinard :
  - digue
  - pont ?
12. La Charité-sur-Loire
  - ponts
  - pêcheries
  - moulins
  - digues / aménagements de berges
13. La Marche
  - digue
  - épave
14. Tronsanges : pirogue
15. Germigny-sur-Loire : meule isolée
16. Beffes : aménagements de berges / digues
17. Marseilles-les-Aubigny : épave

- Antiquité
- Haut Moyen Âge
- Moyen Âge Central
- Bas Moyen Âge
- Période Moderne
- Non daté / datation en cours



## Prospections subaquatiques et sondages dans la Loire moyenne (Régions Bourgogne-Franche-Comté et Centre Val de Loire)

1) Loire = ressource



Exploitation de la ressource halieutique :  
Pièges à poissons fixes

Exploitation de la force motrice de l'eau :  
Moulins sur piles ou sur bateaux (restes de digues)

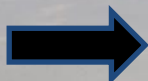
La Loire navigable :  
Epaves  
Cargaisons perdues (zones portuaires)

2) Loire = danger

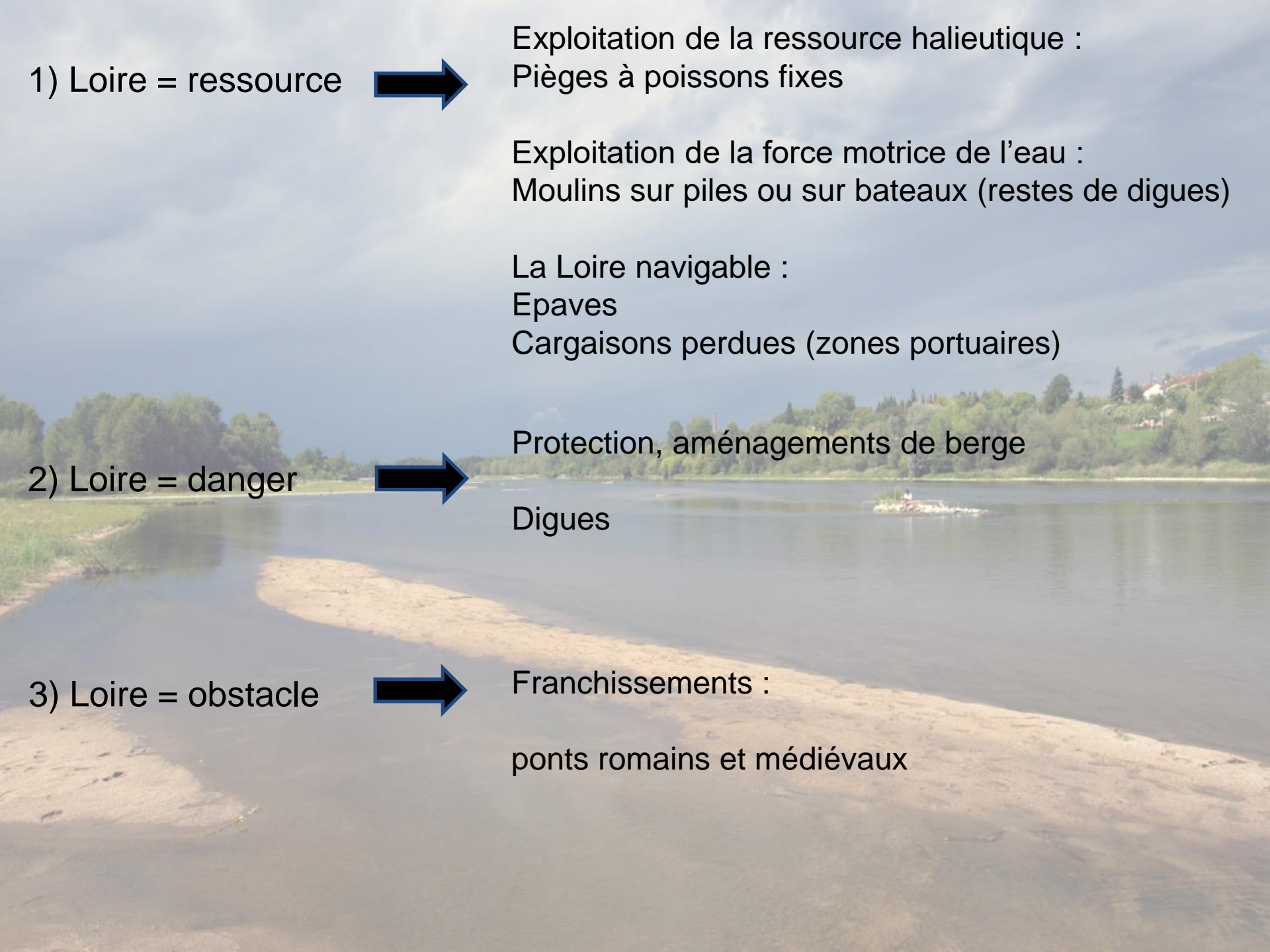


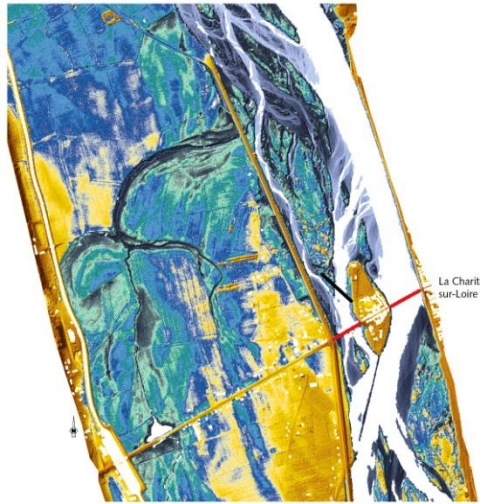
Protection, aménagements de berge  
Digues

3) Loire = obstacle



Franchissements :  
ponts romains et médiévaux





La Charité-sur-Loire

élevation relative à l'altitude moyenne du lit majeur (m)

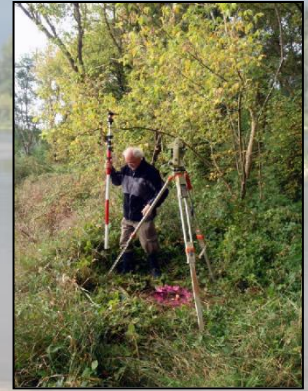
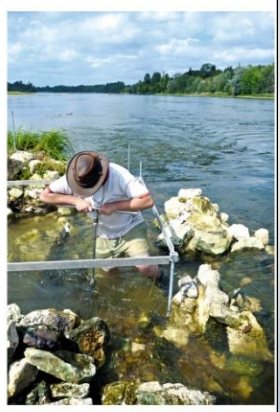
élevée : 18,1884

faible : -4,46333

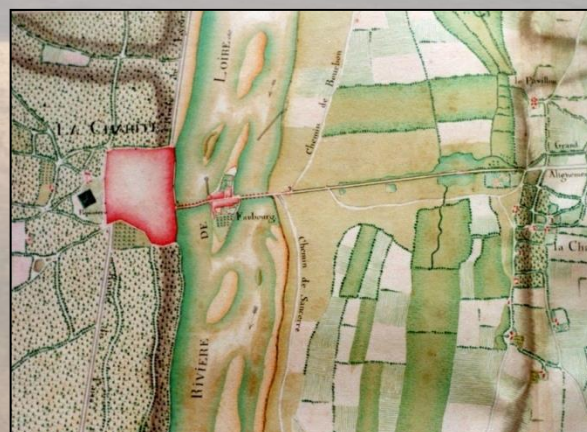
emprise connue du pont de 1249

axe de franchissement après le pont de 1249

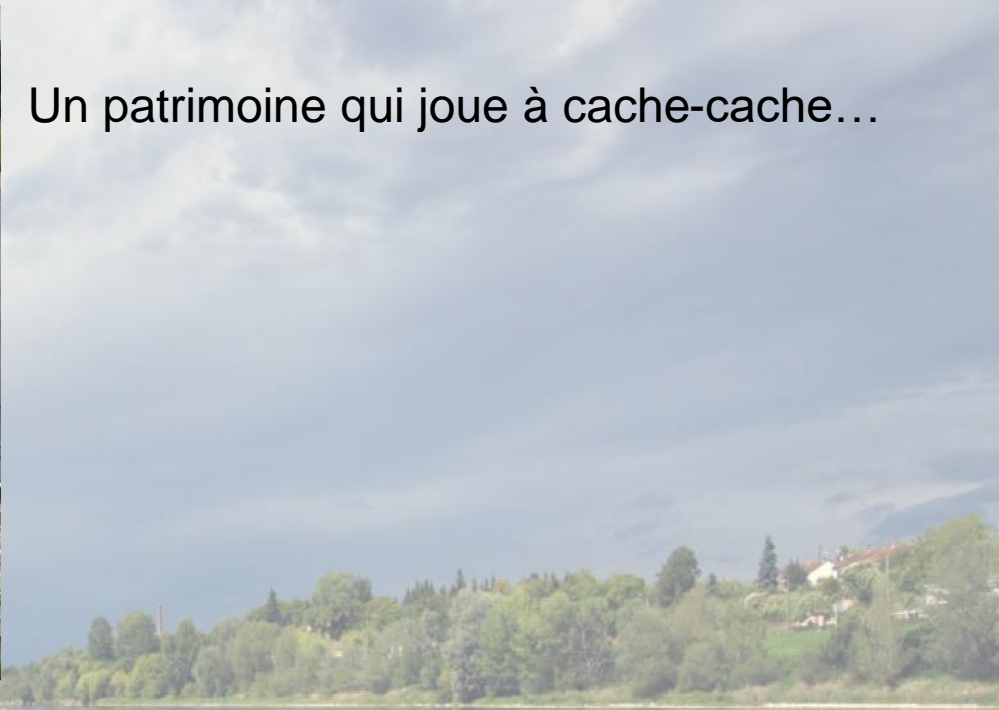
0 1 000 m



# Recherche pluri-disciplinaire



Un patrimoine qui joue à cache-cache...



Pouilly-sur-Loire : structure linéaire datée par C<sup>14</sup> du XIII<sup>e</sup> siècle. Visible en 2011, actuellement totalement recouverte par le sable.



# La Loire entre La Charité-sur-Loire et La Chapelle-Montlinard



Sur 1 km de chenal, 12 structures (pêcheries, supports de moulins) et un pont d'époque médiévale sont conservés

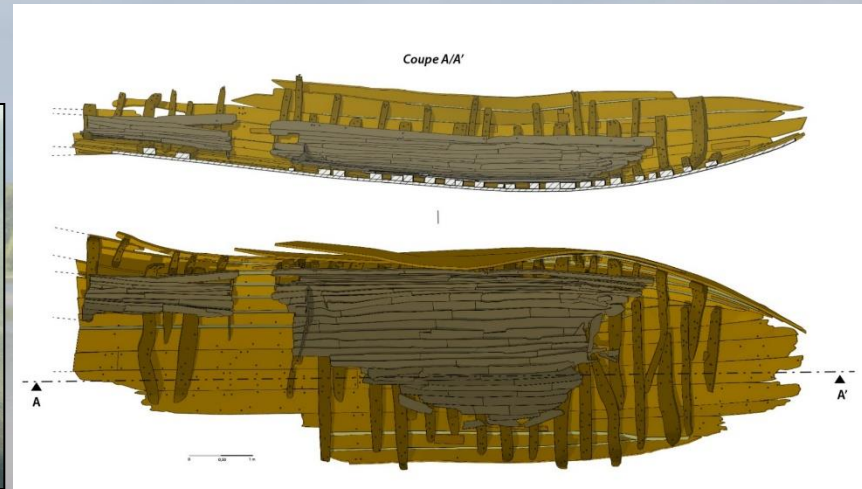




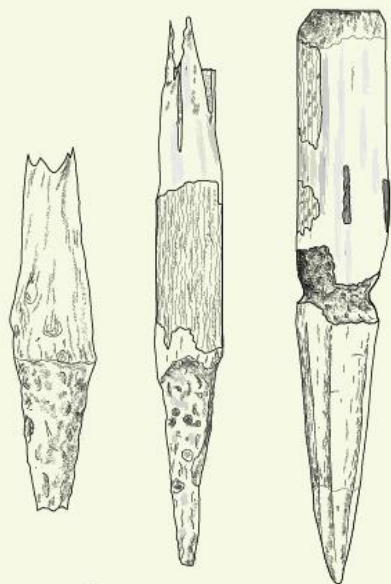
Une ressource très exploitée pour construire dans l'eau : le bois...



... permet de dater les vestiges parfois à l'année près.





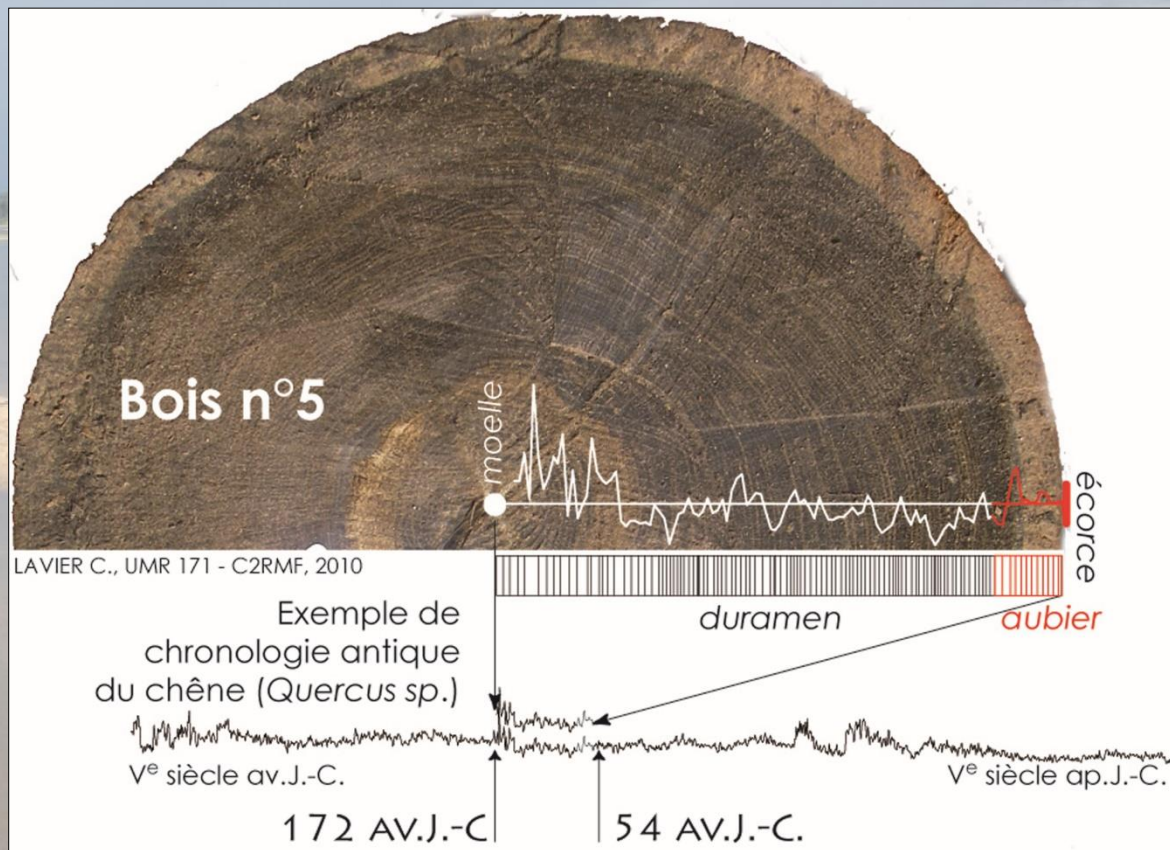


0 1m

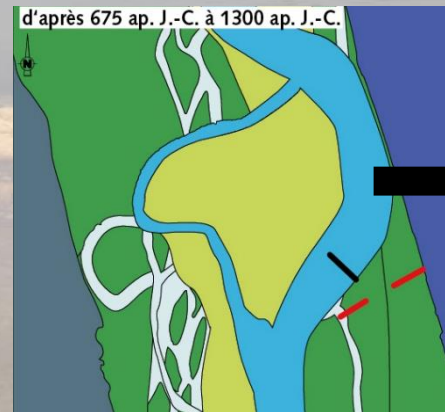
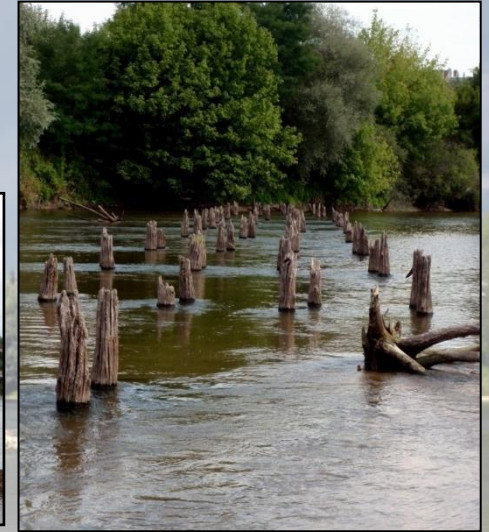
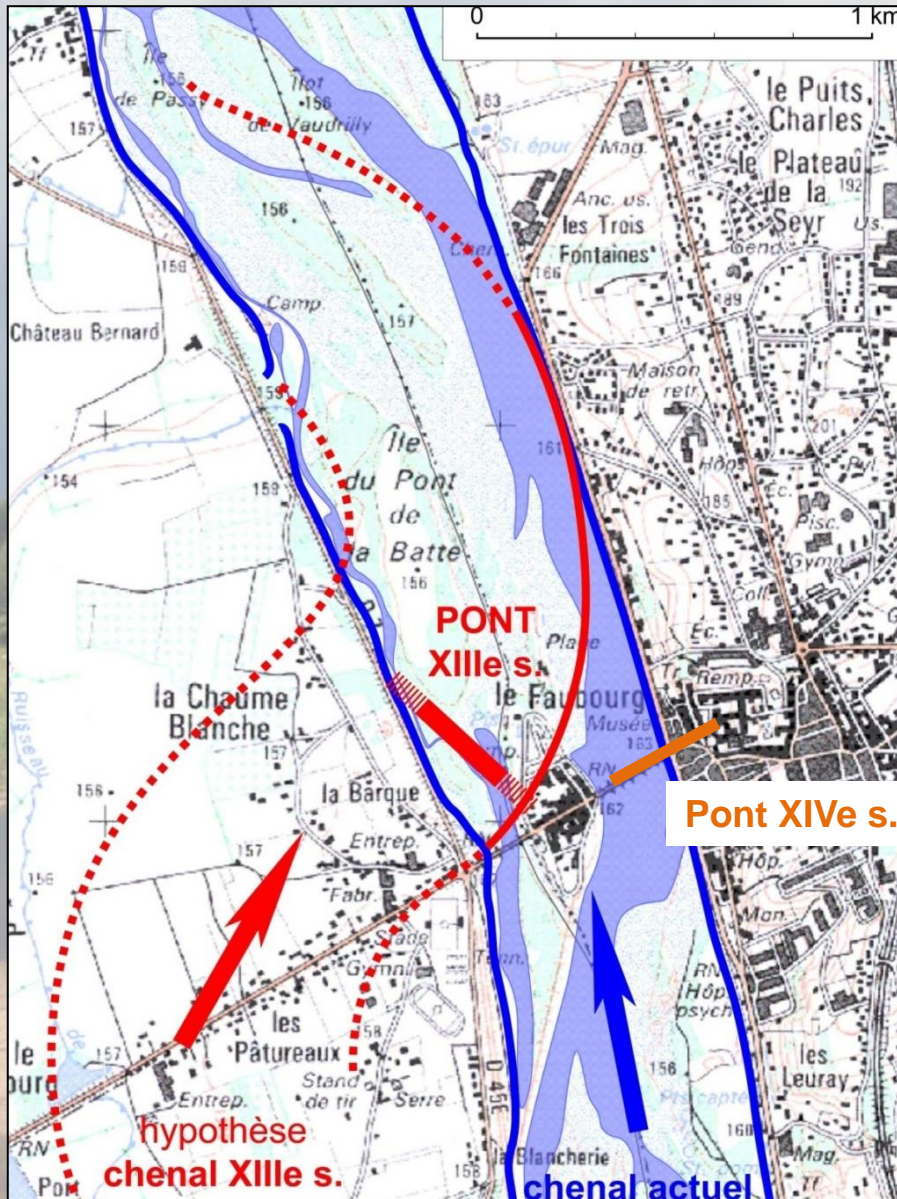
Echelle 1:20

Un pont découvert à Avrilly a pu être daté de la fin de l'époque gauloise (54 av. J.-C.), soit en pleine Guerre des Gaules. Un bois possédait tous ces cernes de croissances et a pu être daté à l'année près.

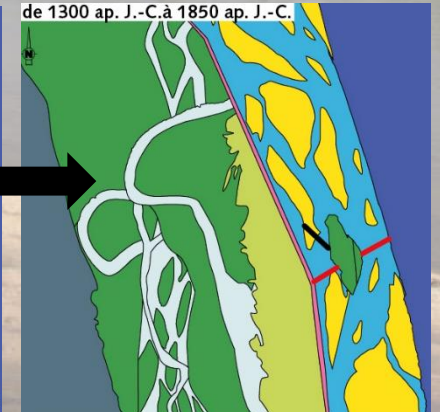
L'arbre daté a commencé sa croissance en 172 av. J.-C. et a été coupé en 54 av. J.-C. Quel âge avait ce vénérable chêne ?  
118 ans !



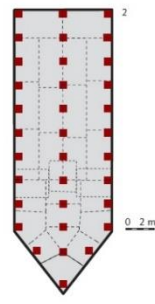
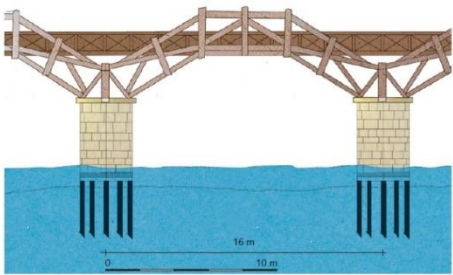
L'étude des restes d'un pont à La Charité-sur-Loire a permis de mettre en évidence une importante modification du cours du fleuve après la première moitié du XIII<sup>e</sup> siècle qui l'a fait évoluer d'un tracé méandrique (sans îles ?) à un tracé plus rectiligne.



Loire and wooden bridge (13<sup>e</sup> s.)

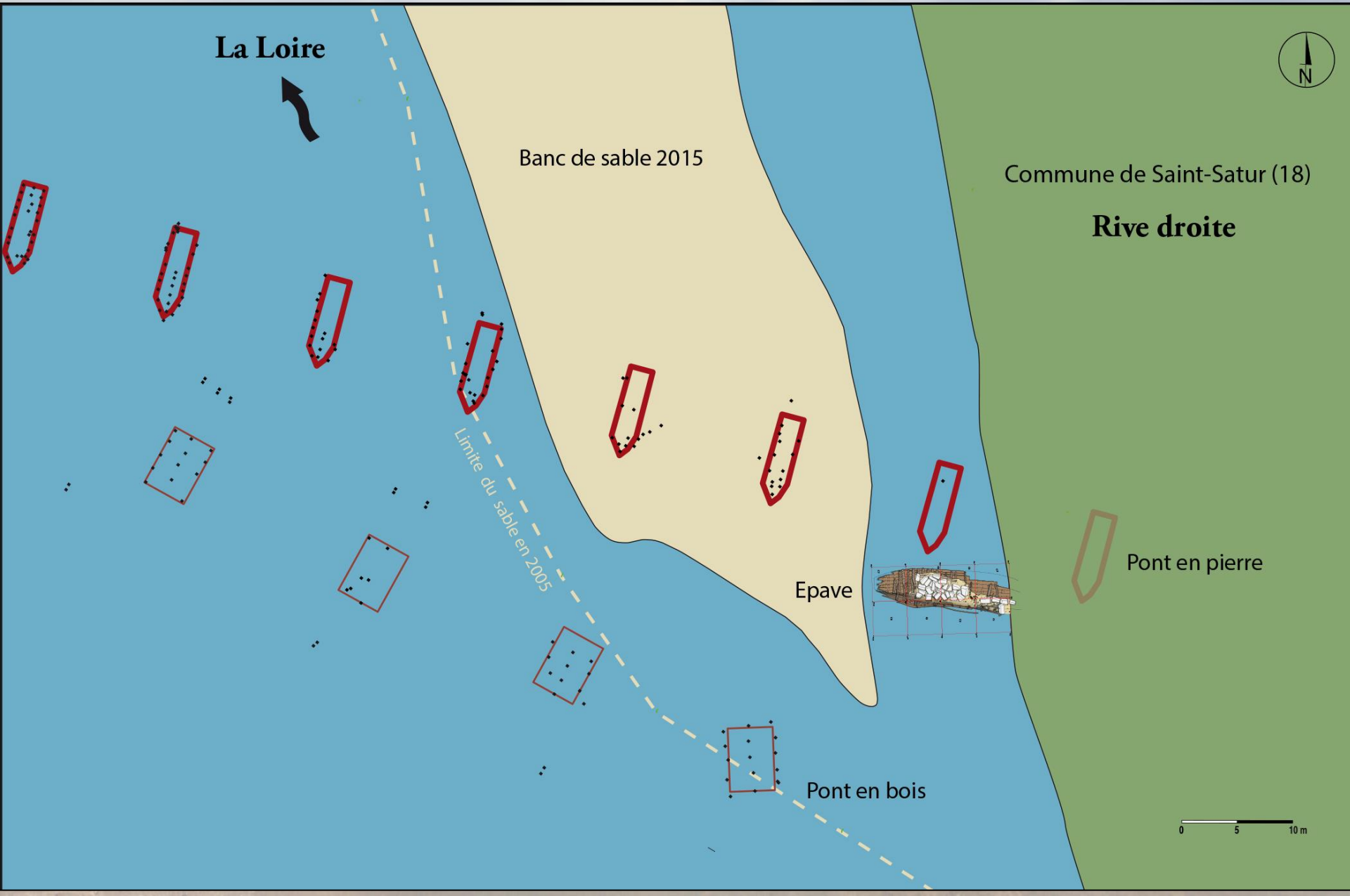


Loire and stone bridge (14<sup>e</sup> s.)



A Saint-Satur, les vestiges de deux ponts romains





La Loire



Banc de sable 2015

Commune de Saint-Satur (18)

Rive droite

Limite du sable en 2005

Epave

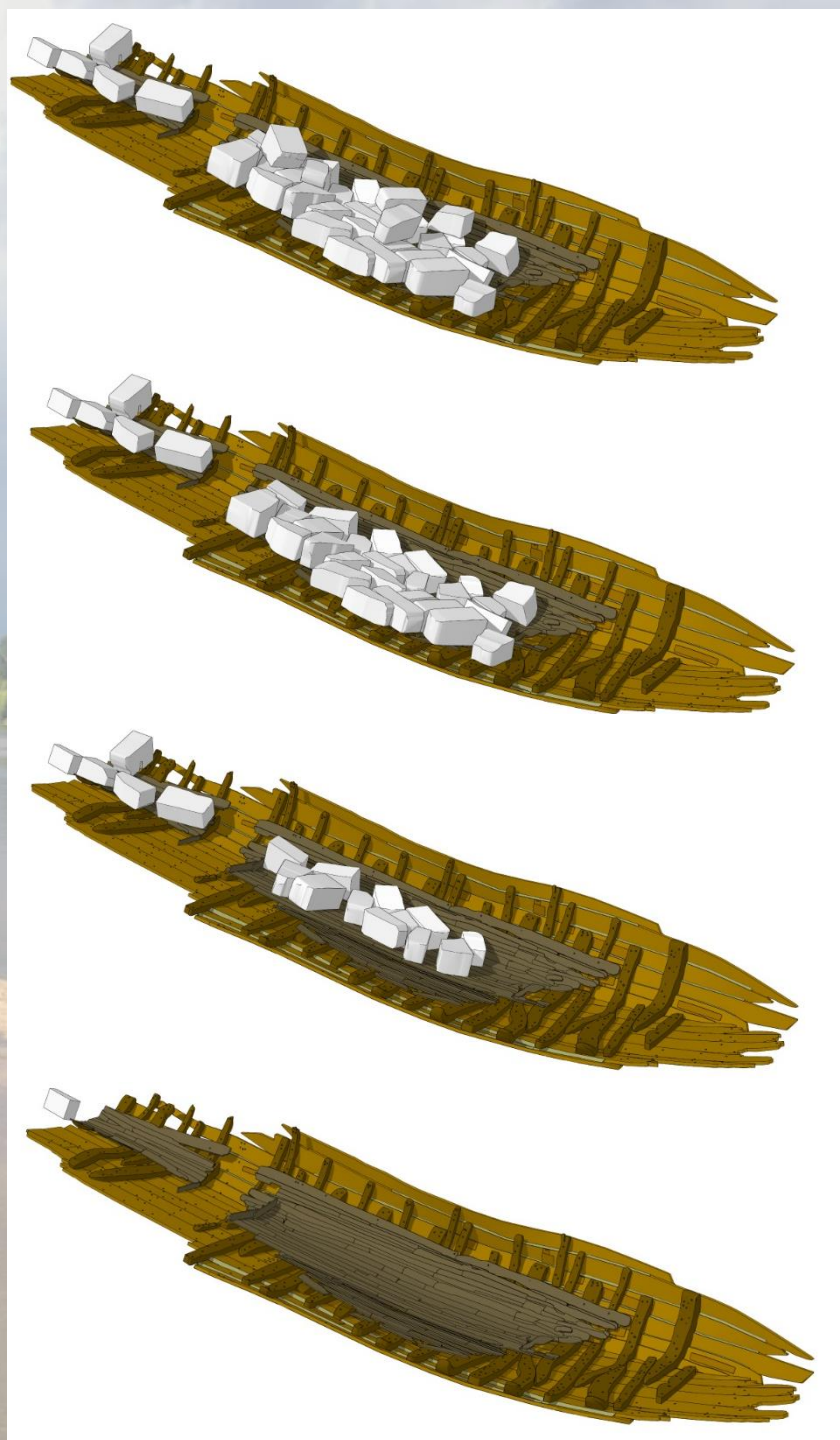
Pont en pierre

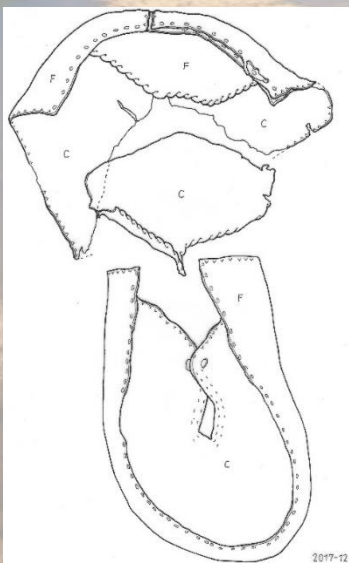
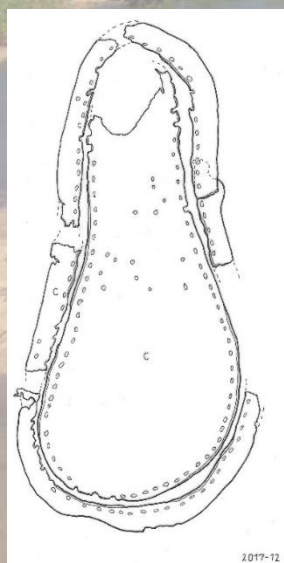
Pont en bois

0 5 10 m

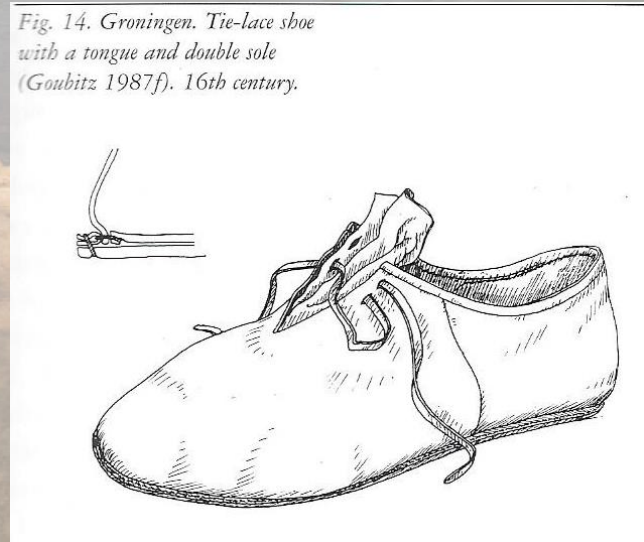


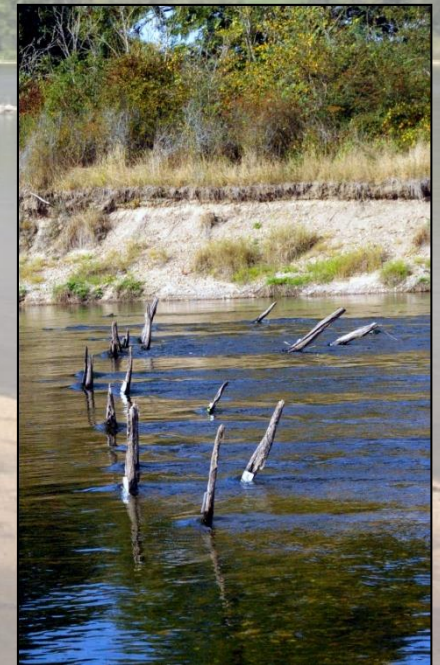
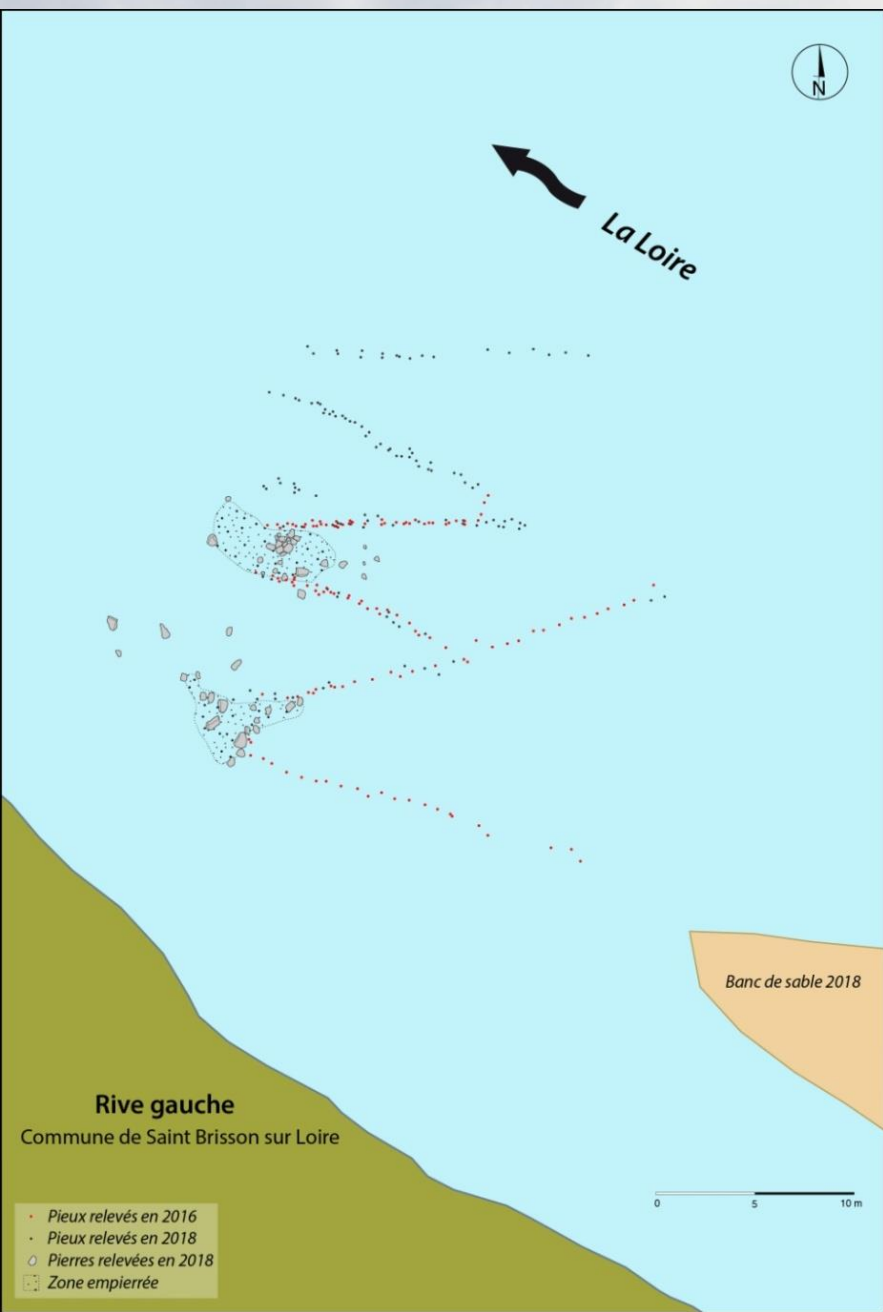
Un documentaire à voir sur le site de l'Association La Tête  
dans la Rivière : <https://www.latetedanslariviere.tv/>



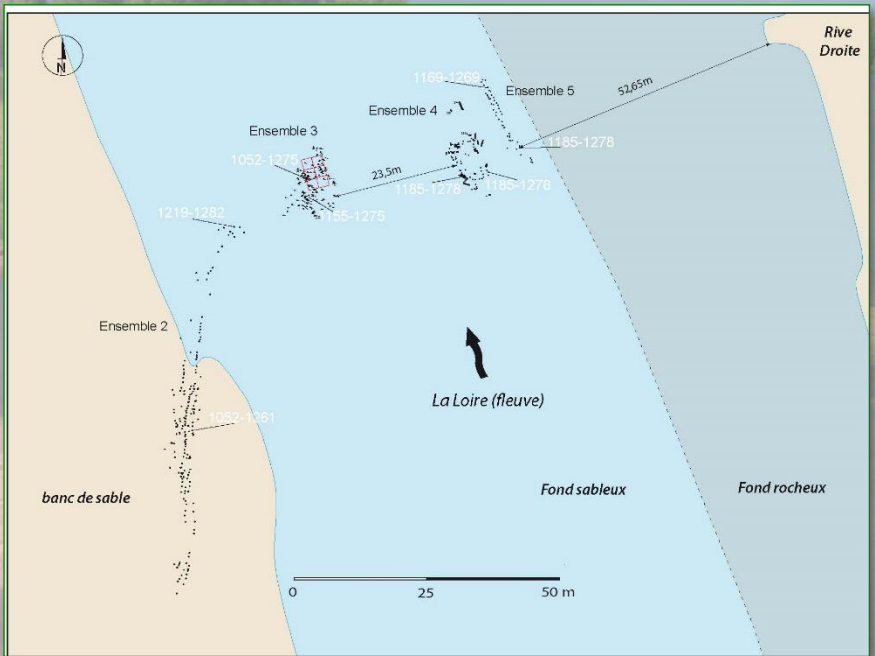


Chaussure du MET – Inv. 29-158-891. 16<sup>ème</sup> s.



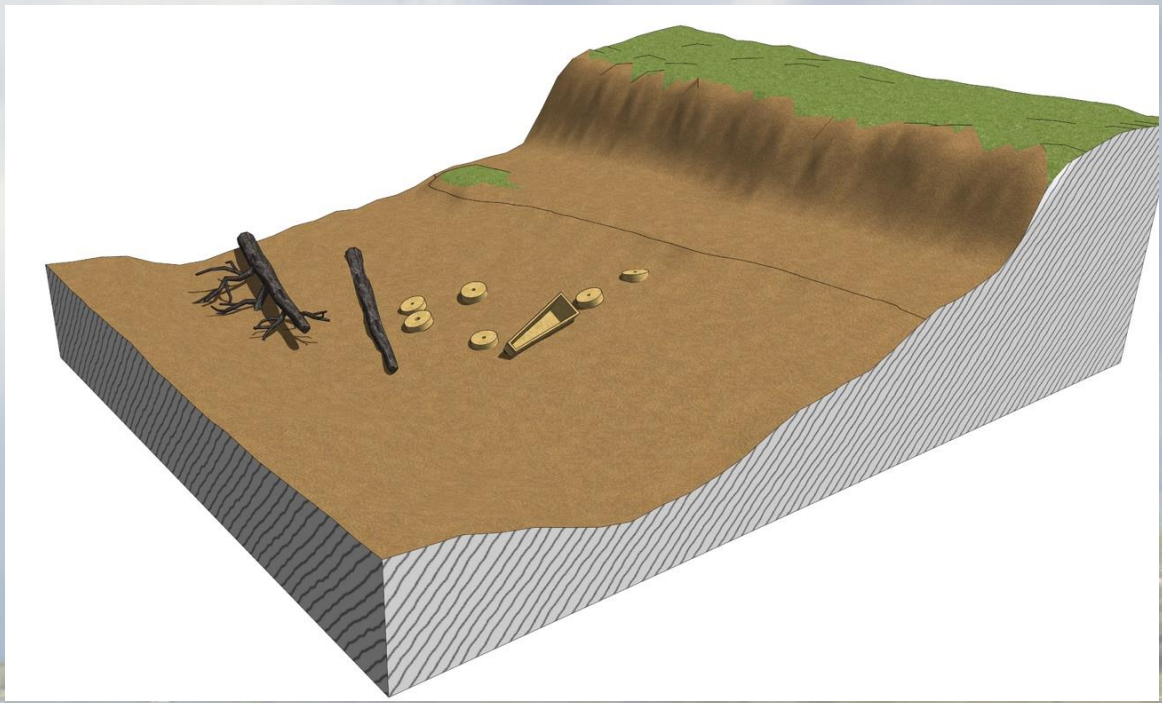


Restes de pêcheries à Saint-Brisson-sur-Loire (XIII<sup>e</sup> siècle) et à La Chapelle-Montlinard (XIII<sup>e</sup> siècle)



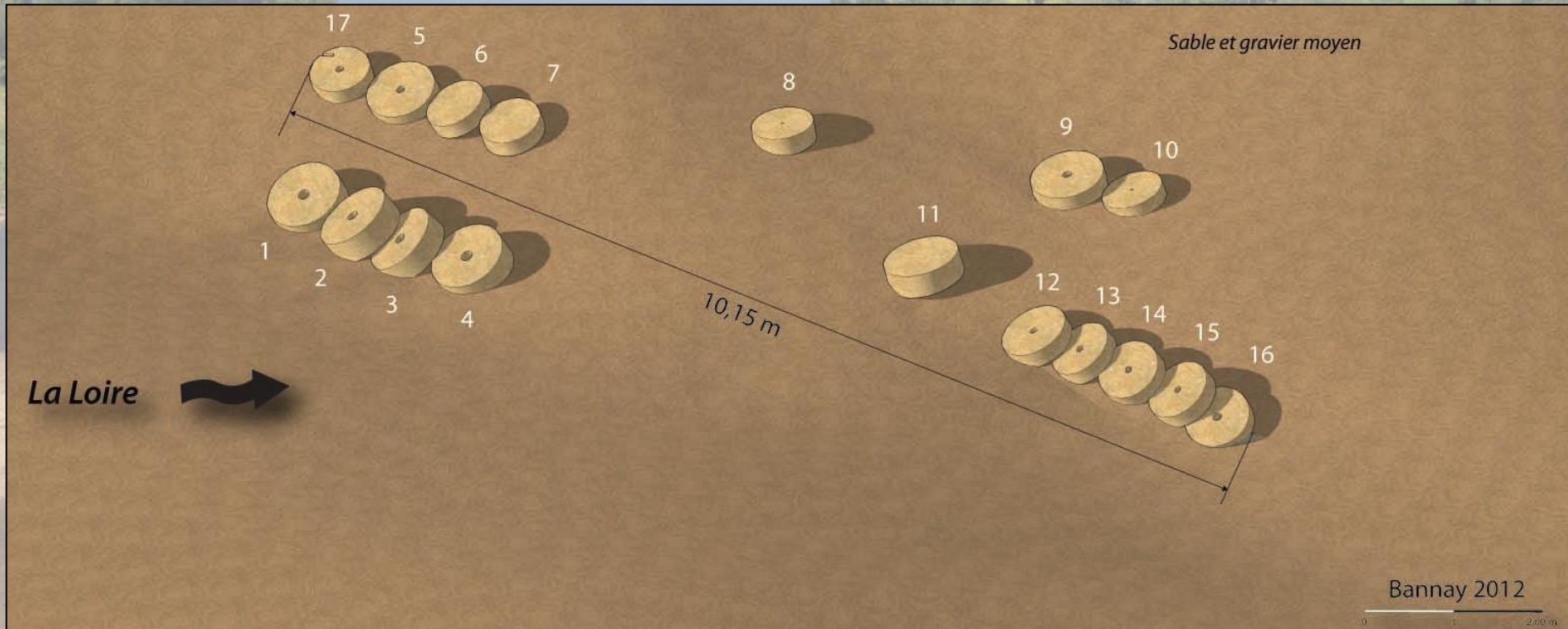
La Charité-sur-Loire : vestiges de piles ayant supporté des moulins pendant sur pilotis



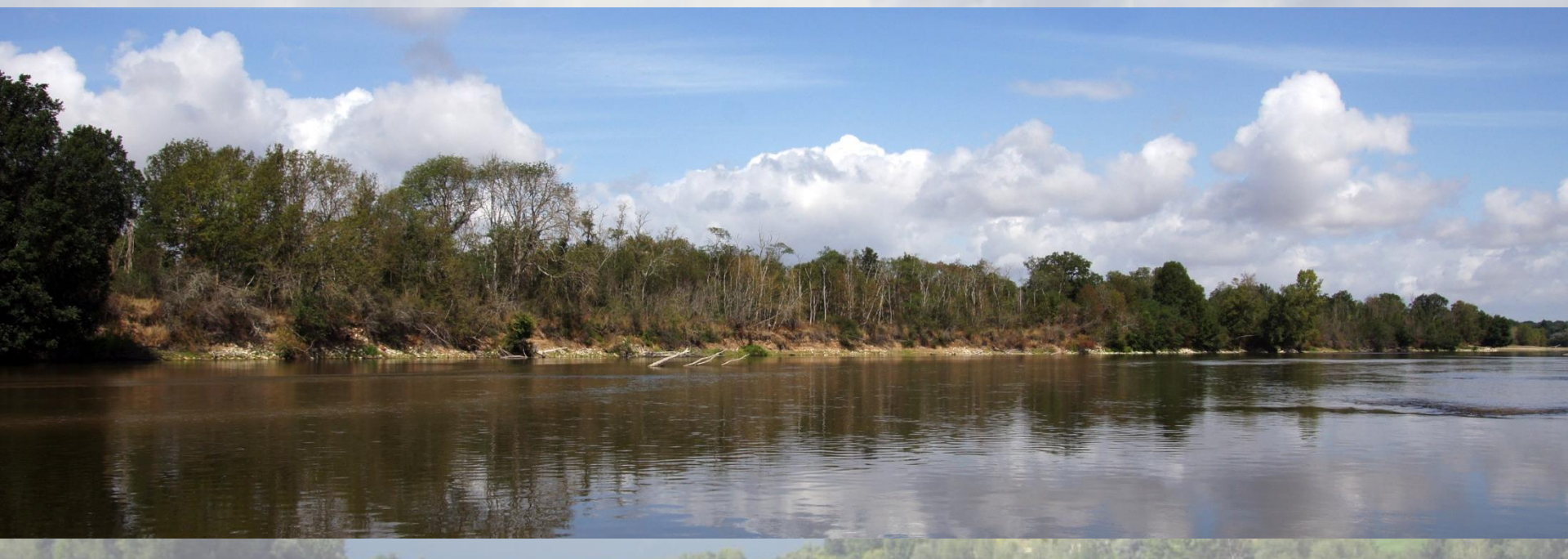


Herry : une cargaison sortie d'une carrière, perdue dans la Loire au haut Moyen Âge (période mérovingienne – V<sup>e</sup>-VI<sup>e</sup> s.)

Bannay : un lot de 17 meules du début du Moyen Âge destiné à être chargé sur un bateau et enseveli dans le chenal. Ces vestiges sont contemporains de ceux découverts à Herry.



492			Saône	plaines Beaujolais et Bresse inondées ; Lyon touché	Girard 1965, 29.
<b>572</b>			<b>Loire</b>	Région Touraine	Champion tome II
<b>576</b>			<b>Loire</b>	Région Touraine	Champion tome II
<b>580</b>		Automne	<b>Loire</b>	Haute-Loire	Champion tome II
580	octobre	Automne	Saône	Crue dévastatrice qui renverse en partie les murs de la ville de Lyon	Ayala 2009
<b>581</b>			<b>Loire</b>	Tours	Champion tome II
<b>582</b>	Janvier	hiver	<b>Loire</b>	Grandes pluies	Champion tome II
<b>583</b>	février	hiver	<b>Loire</b>	Grandes pluies	Champion tome II
584	septembre	Automne	Seine	Troyes	Champion tome II
<b>585</b>			<b>Loire</b>	Grandes pluies	Champion tome II
<b>587</b>		printemps	<b>Loire</b>	Grandes pluies	Champion tome II
<b>587</b>	octobre		<b>Loire</b>	Grandes pluies	Champion tome II
588			Yonne		Grégoire de Tours
<b>589</b>	mars-avril	printemps	<b>Loire</b>	Tours. Grandes Pluies	Champion tome II
711			Seine	Proche confluence Aisne et Oise?	Champion tome II
<b>732</b>	octobre	Automne	<b>Loire</b>	Sancerre	Champion tome II



Herry : un aménagement de berge visible sur 1300 m



Bibliothèque nationale des Ponts et Chaussées, fonds ancien, Fol. 4969

Détail de la carte levé entre 1727 et 1730 par Matthieu, architecte du roi, montrant la Loire entre Pouilly et Herry.



Bibliothèque Nationale de France, GE DD-2987 (1218 B)

Détail du cartouche de légende d'une troisième carte de la Loire levée par Mathieu en **1692**.



Le palimpseste de la Loire : les vestiges de deux structures, construites à environ 12 siècles d'intervalle, pour des usages différents, coexistent aujourd'hui au même endroit dans le chenal actuel. Jusqu'à quand ?

A Sully-sur-Loire, deux grandes structures linéaires du début du XVII<sup>e</sup> s. et une autre datée du XIII<sup>e</sup> s.

