

# Restauration de la Boire du Passage à Saint-Rémy-la-Varenne (49)

*Un exemple de partenariat multi-acteurs*

**Journée technique Gestion des Espèces Exotiques Envahissantes,  
11 septembre 2014 (Montsoreau)**



L'animation du site Natura 2000 FR5200690 est cofinancée par l'Union européenne.





## PLAN

- Présentation du site de la boire du Passage
- Partenariat multi-acteurs mobilisé
- Origines du projet
- Travaux réalisés
- Résultats et perspectives

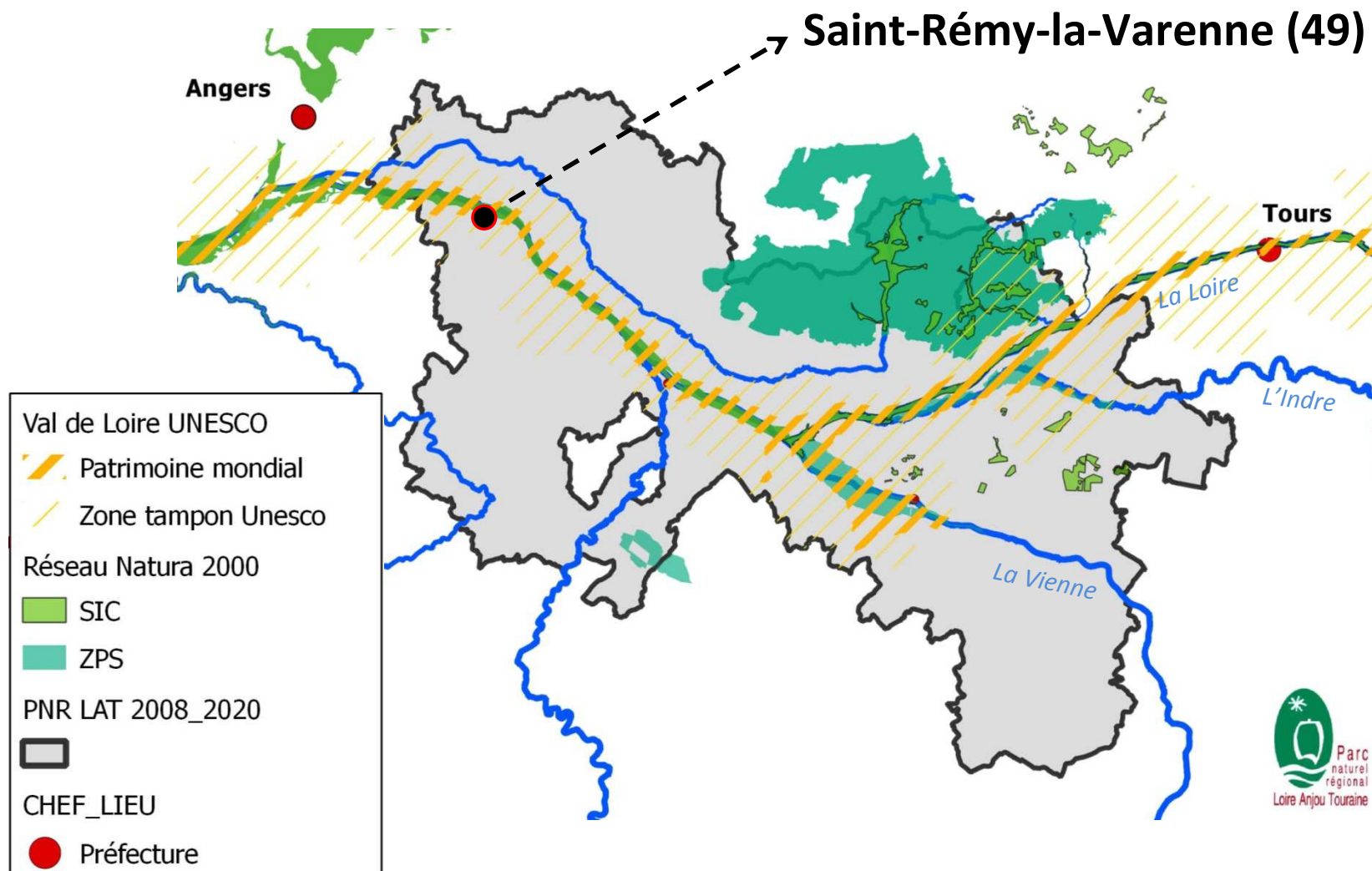
Réalisé et présenté par :

Lucile STANICKA et Guillaume DELAUNAY (PNR LAT);

Yann NICOLAS (FD AAPPMA 49), Valérie DROUET (CORELA).



## Localisation du site



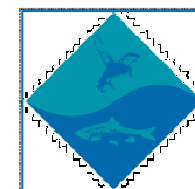
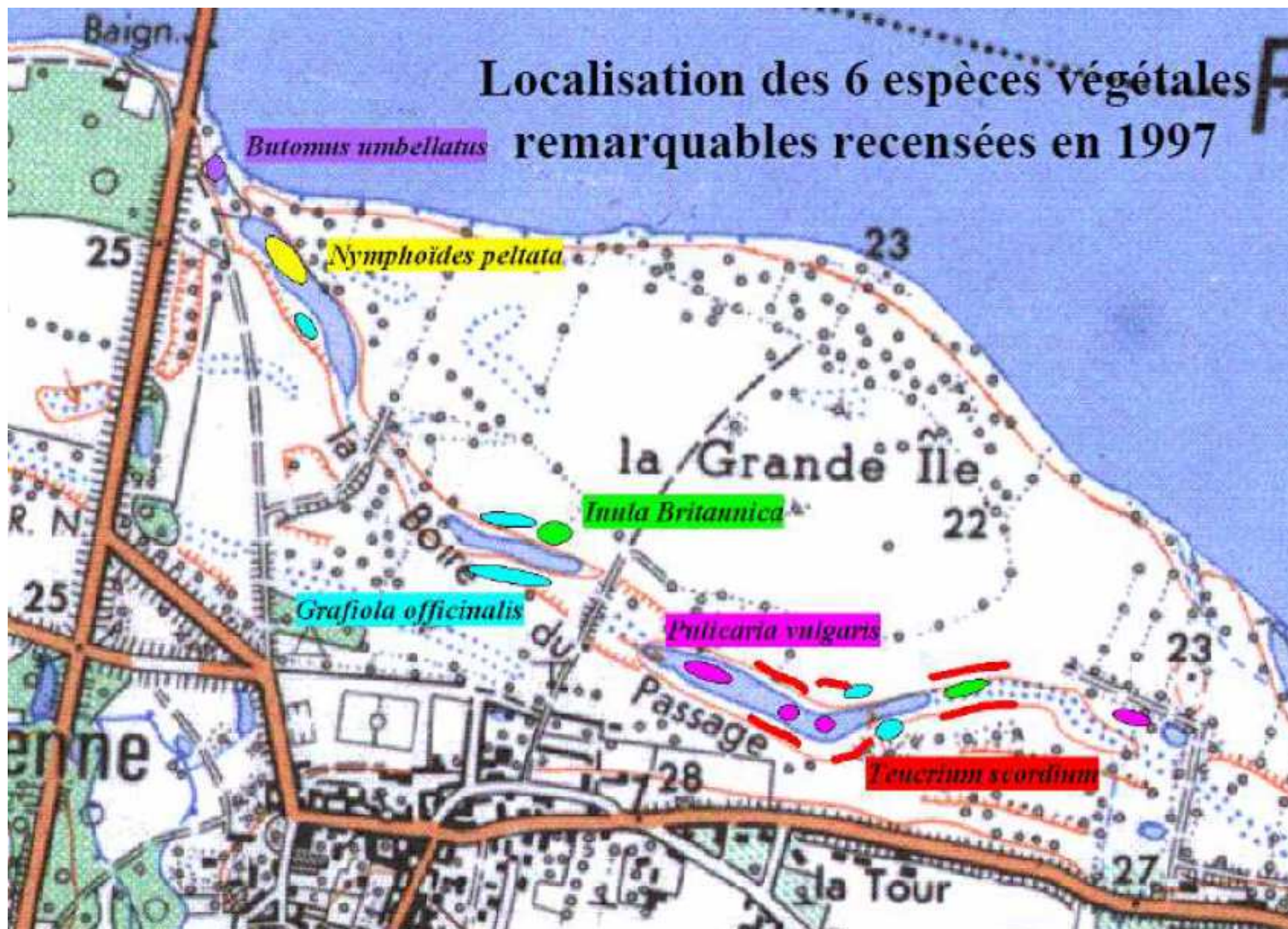
## La boire du Passage

- Bras mort de 1,4 km
- Plusieurs vasques séparées à l'étiage
- Richesse écologique reconnue :
  - Natura 2000 (ZPS et SIC)
  - Intérêt piscicole avéré
  - 6 plantes protégées
  - peu colonisée par la Jussie.



# PARC NATUREL REGIONAL LOIRE-ANJOU-TOURAIN

Notre patrimoine a de l'avenir

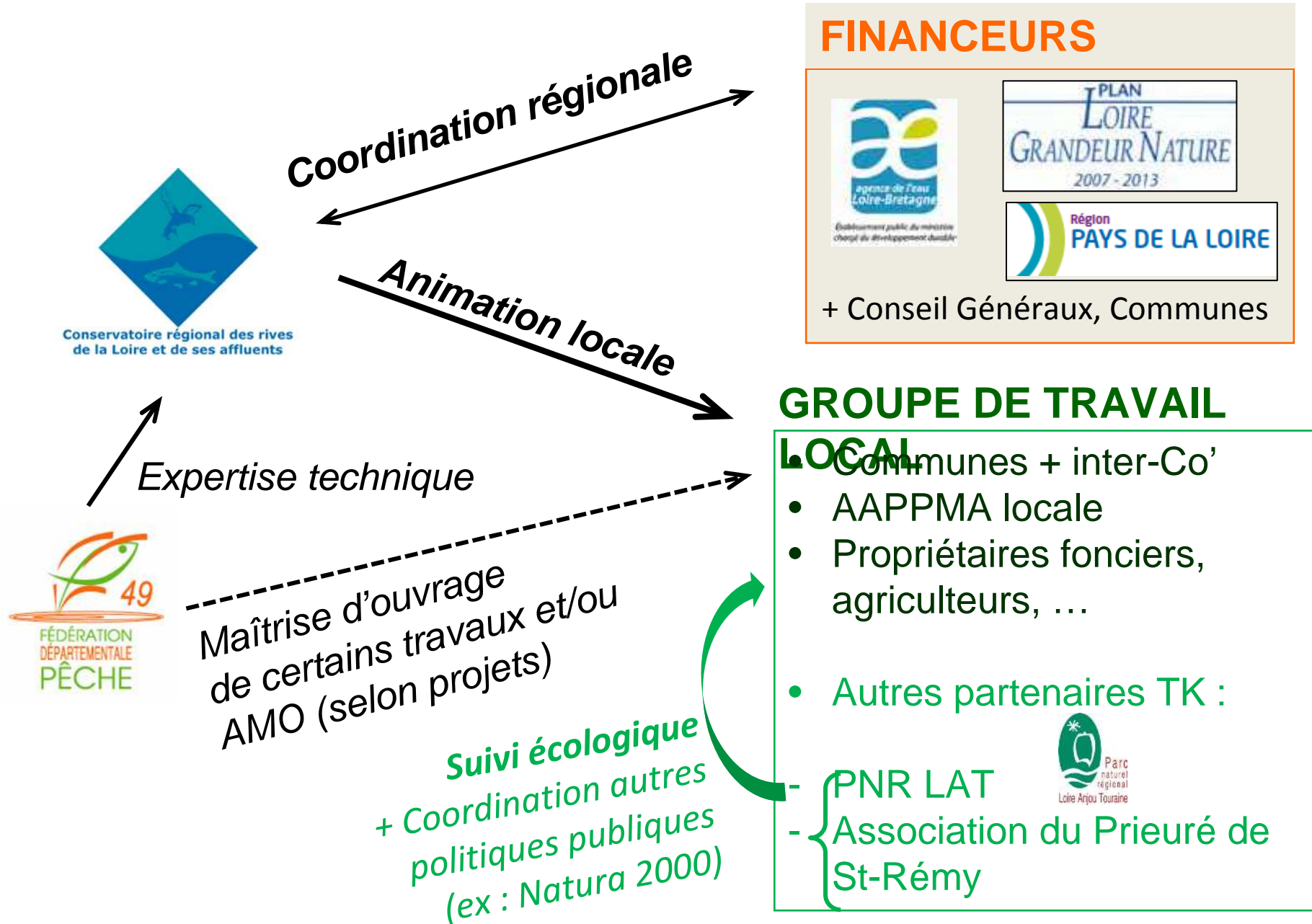


## Origines du projet

La **FD APPMA 49** a souhaité restaurer des frayères à brochet sur des annexes hydrauliques de Loire, déconnectées du lit suite à son enfoncement.

Projet sur 3 sites à St-Rémy la Varenne.  
Objectif : restauration de zones écologiques fonctionnelles.

# Le CRE Loire estuarienne amont



## Travaux réalisés

- **Restauration continuité hydraulique** intra-boire, et rétablissement connexion boire – Loire
  - Réouverture du milieu : travaux sur ripisylve et embâcles
  - (Re)création de chenaux de connexion (Reprofilage boires,...)
  - Pose d'ouvrages de franchissement (passerelles, dallots,...)
  
- **Préservation flore remarquable**
  - Piquetage de stations d'espèces protégées avant travaux
  - Enlèvement de la jussie
  
- **Suivis écologiques (2010 – 2014)**
  - Transects périodiques, relevés floristiques et de végétations



## Travaux réalisés : gestion de la jussie



- 2010 : chantier d'arrachage par entreprise  
(Maitrise d'ouvrage : FD Pêche)
- 2011 : chantier bénévole prévu, mais non réalisé...



## Travaux réalisés : gestion de la jussie



- 2012 : Mobilisation trop tardive de bénévoles  
→ interventions ponctuelles et limitées (fleurs)



- 2013 + 2014 : nouvelle campagne d'arrachage manuel par une entreprise (Maitrise d'ouvrage : FD Pêche)
- **Et après ???**  
**A partir de 2015 : mobiliser une équipe bénévole et pérenne !**
  - Coordination : Association du Prieuré, Commune et/ou APPMA locale ?
  - Appui (formation): CORELA et/ou PNR ?

## Résultats et perspectives

- Opérations lourdes mais nécessaires sur un site écologique d'importance.
- Fonctionnalité piscicole et hydraulique retrouvée,
- Site patrimonial valorisé (sentier d'interprétation,...)
- Nombreux acteurs locaux impliqués dans la préservation,
- Maintien de la richesse floristique dans l'ensemble, mais observations « curieuses » par endroits...  
→ *Suivi permanent nécessaire*
- Site fragile, toujours menacé par les invasives  
→ *Quelle pérennité des actions de lutte EEE ?*
- *Modalités d'entretien du site encore à préciser*

## **Place aux questions**

Merci de votre attention.

## Avant le terrain : la lézardelle penchée !

*Saururus  
cernuus,*  
Piperacées.



## Avant le terrain : la lézardelle penchée !

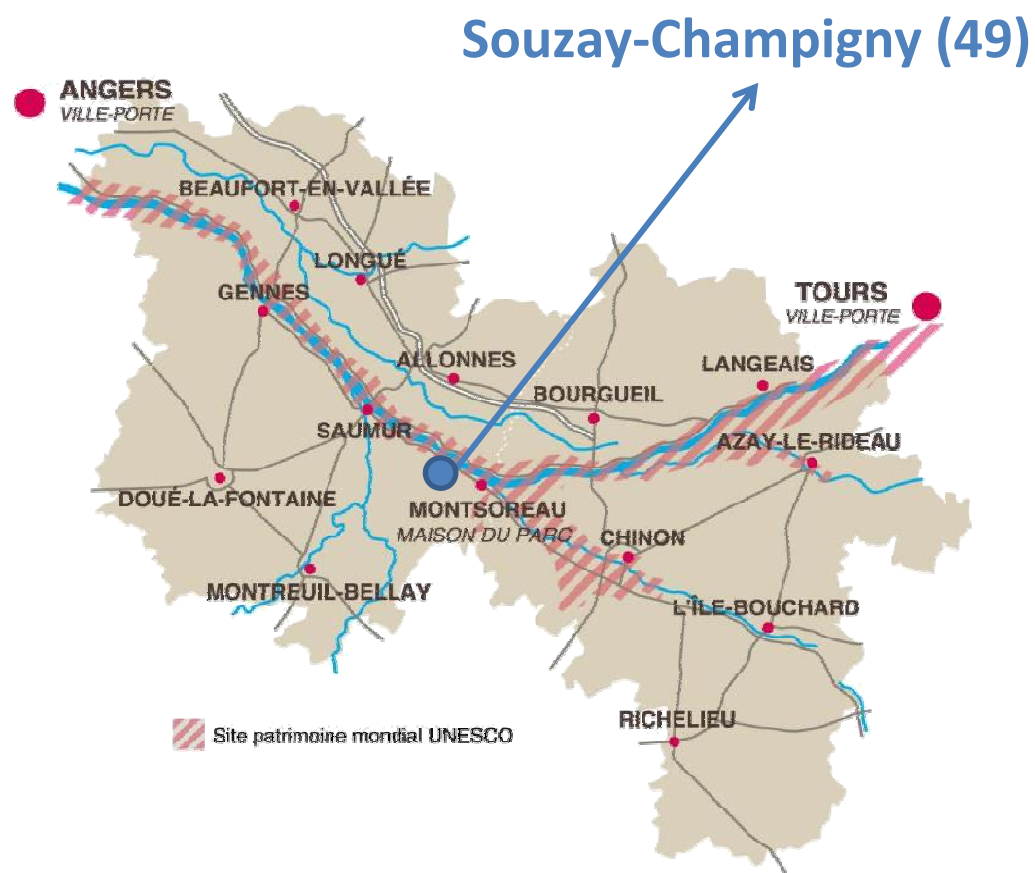
*Saururus  
cernuus*,  
Piperacées.



**Source :**

<http://www.outdooralabama.com>

## Localisation du site



## Avis de recherche : l'épilobe d'automne

- *Epilobium brachycarpum* (Oenotheraceae)

Première mention dans le Parc en 2014 sur une berge !

Plante grêle et d'aspect squelettique.

