

# Faune exotique envahissante en Auvergne : premiers pas vers une stratégie régionale

Samuel ESNOUF & David HAPPE

CEN Auvergne & DREAL Auvergne

30 octobre 2013



Crédit photo : © Thierry DEGEN/METL-MEDDE



# Introduction

- **Une prise de conscience récente des acteurs (D.H)**
  - Un contexte géographique et naturel « ordinaire »
  - Le comité régional « faune exotique envahissante »
- **Bilan des actions 2012-2013 en Auvergne (S.E)**
  - Une première pré-liste FEE en 2012
  - Les résultats de l'enquête participative 2013
- **Perspectives 2014 (D.H)**



# Une prise de conscience récente des acteurs

## Un contexte géographique et naturel « ordinaire »

Un territoire à priori « peu sujet » aux invasions biologiques (absence de littoral, contrainte altitudinale, pression démographique modérée...)

Mais

Présence d'un réseau hydrographique favorable à la dispersion des espèces invasives (rivière Allier par exemple) et présence de régions naturelles favorables plus propices (Sologne bourbonnaise par exemple)

Réseau d'acteurs sensibilisés à la problématique



# Une prise de conscience récente des acteurs

## Flore exotique envahissante

Une **problématique importante identifiée en 2002** à l'échelle du Bassin de la Loire et **relayée dès 2003 en Auvergne** via le Groupe Régional Auvergne Plantes Exotiques Envahissantes (GRAPEE)

Un soutien financier de l'Agence de l'Eau Loire Bretagne, de la Région Auvergne, du FEDER et de la DREAL Auvergne.

## Faune exotique envahissante

Une **thématique longtemps abordée de manière « sectorielle »** par les acteurs (FREDON, ONCFS, Fédérations de pêche...)

Une **approche plus globale à partir 2012** sous l'impulsion conjointe de la DREAL et du CEN Auvergne.

Un soutien financier émanant uniquement de la DREAL



# Une prise de conscience récente des acteurs

## Un comité régional dédié installé en 2012

Pilotage : DREAL & Animation CEN

Composition : environ 40 membres

Missions : informations sur l'actualité régionale (réglementation, nouvelles espèces recensées...), bilan des actions de l'année et discussion-validation des actions de l'année N+1

**Atouts** : vision complémentaire des collèges d'acteurs, connaissance globale des enjeux du CEN

**Limites actuelles et questionnements** : pertinence de l'échelle administrative régionale, approche différenciée de la problématique faune et flore



# Les premières actions en 2012 & 2013

Établissement d'une première liste régionale de référence comprenant 26 espèces exotiques envahissantes



Enquête participative de répartition régionale du Raton laveur et de la Tortue de Floride et production d'une cartographie régionale



Travail de concertation avec le monde de la chasse (coordination FRC) pour favoriser la remontée des données d'observations



Journée de formation des agents de l'Etat



# Bilan des actions 2012-2013 en Auvergne

## ● 2012 : Commande de la DREAL auprès du CEN Auvergne

### Objectif : formaliser une Liste régionale de la Faune Exotique Envahissante

avec :

- bilan de l'état des connaissances sur la répartition actuelle
- hiérarchisation des espèces en fonction de leur potentiel invasif
- intégration de tous les groupes animaux (vertébrés ou non, aquatiques ou non), y compris insectes (mais hors ravageurs agricoles)

⇒ établissement d'une **pré-liste** par le CEN Auvergne, à partir des éléments de connaissances nationaux et régionaux

⇒ en parallèle, liste des structures et personnes ressources pour créer un **groupe de travail « d'experts régionaux »** sur la FEE



# Pré-liste de la Faune Exotique Envahissante en Auvergne

## Réflexions basées sur des travaux nationaux

- **Travaux de l'ONCFS sur le Bassin Loire Bretagne**

- ↳ Liste de vertébrés exotiques envahissants du bassin Loire Bretagne



- **Travaux du groupe de travail « Invasions Biologiques en Milieux Aquatiques » (IBMA) à l'échelle nationale (depuis 2008)**

- coordination ONEMA et IRSTEA (ex CEMAGREF)

- ↳ Liste des EEE en milieux aquatiques d'eau douce en métropole

- **Travaux sur des listes régionales réalisés ou en cours dans différentes régions : Bourgogne, Pays de la Loire...**



# Pré-liste de la Faune Exotique Envahissante en Auvergne

## ⇒ 26 espèces animales

- ↪ tous les groupes concernés, dont certains peu étudiés ou peu connus
- ↪ des statuts très variables, en termes de répartition, de potentiel invasif ou en termes juridiques...
- ↪ Liste sur la base de la répartition connue en Auvergne et du potentiel invasif de l'espèce

**6 espèces très présentes, invasives avérées, dont l'éradication est impossible :**  
Ragondin, Rat musqué, Ecrevisse américaine, Ecrevisse de Californie, Perche soleil, Poisson chat

**7 espèces bien présentes, expansion en cours, dont gestion à mettre en œuvre :**  
Bernache du Canada, Raton laveur, Vison d'Amérique, Corbicule asiatique, Ecrevisse de Louisiane, Frelon asiatique, Tortue de Floride

**11 espèces présentes ponctuellement, dont l'expansion est à suivre :**  
Moule zébrée, Hydrobie des antipodes, Corbicule striolée, Pseudorasbora, Crabe chinois, Cygne noir, Ouette d'Egypte, Ibsis sacré, Erismature rousse, Coccinelle asiatique

**3 espèces pas encore présentes, dont l'apparition est à surveiller :**  
Grenouille taureau, Chien viverrin, Xénope lisse

↪ **Liste non fermée, évolution « permanente »** ☹️



# Etat d'avancement de la démarche FEE en Auvergne

## ● Fin 2012 :

↪ **pré-liste FEE finalisée** en Auvergne

↪ structures et personnes ressources identifiées pour créer un **groupe de travail « d'experts régionaux »** sur la FEE  
environ 40 membres = **Comité régional FEE Auvergne**

↪ Services de l'Etat : DREAL, DDT, ONCFS, ONEMA, ONF

↪ Structures concernées :

- FREDON, FDGDON, Fédérations de chasse et de pêche...
- Collectivités : Conseil Régional, Conseils Généraux, PNR...
- Associations : CEN Auvergne et Allier, GMA, LPO...
- certains experts régionaux sur des groupes peu connus

↪ **pré-liste FEE « validée » sans remarques dirimantes**



# Etat d'avancement de la démarche FEE en Auvergne

## ● 2013 : Commande de la DREAL auprès du CEN Auvergne

**Objectif : poursuivre la démarche Faune Exotique Envahissante et formaliser le Comité régional FEE**

- veille régionale sur la FEE : recueil d'informations complémentaires, de découverte de nouvelles espèces, suivi des démarches nationales...
- enquête participative sur le recueil et la centralisation des données sur 2 espèces :

**La Tortue de Floride et le Raton laveur**



# Veille régionale : *Dreissena bugensis* (Andrusov 1897) une nouvelle espèce en Auvergne !

En 2013 : « découverte » par hasard, par le biais du réseau écologique local : un pêcheur ramène des coquilles à L. Longchambon (CPIE 63) au carrefour de la Pêche (message du 02/02/13)

Initialement identifiée en *D. polymorpha* (Moule zébrée) ... mais... en fait *D. bugensis*



⇒ 27<sup>e</sup> espèce de la  
liste FEE Auvergne

Ancienne gravière vers Brioude, utilisée pour la pêche), située juste en bordure de l'Allier

Introduction par empoissonnement (larve véligère), origine inconnue

Introduction ancienne (antérieure à 2008)

Crue de 2008... apparemment sans suite...



# Liste de la Faune Exotique Envahissante en Auvergne

Liste hiérarchisée pour la Faune Exotique Envahissante en Auvergne.  
Comité régional Faune Exotique Envahissante

| Nom français   | Nom latin                        | Présence en Auvergne   | Statut juridique : nuisible, chassable,... | Potentiel invasif de l'espèce en France : esp. invasive avérée, esp. invasive potentielle, esp. à surveiller | Proposition de catégorie pour la Faune Exotique Envahissante en Auvergne (selon méthode ISEIA). Proposition soumise à discussion. |
|--|----------------------------------|--|--|--|---|
| <b>Amphibiens</b>                                      |                                  |  |  |  |   |
| Grenouille taureau                                     | <i>Rana catesbeiana</i>          | Non  | introduction interdite                     | invasive avérée  | liste d'alerte, apparition à surveiller   |
| Xénope lisse   | <i>Xenopus laevis</i>            | Non  | introduction interdite                     | invasive avérée  | liste d'alerte, apparition à surveiller   |
| <b>Crustacés</b>                                       |                                  |  |  |  |   |
| Ecrevisse américaine                                   | <i>Orconectes limosus</i>        | Oui, bien implantée / Courante                               |  | invasive avérée  | A3  |
| Ecrevisse de Californie (ou E. signal)                 | <i>Pasifastacus leniusculus</i>  | Oui, bien implantée dans 4 départements                      |  | invasive avérée  | A3  |
| Ecrevisse de Louisiane                                 | <i>Procambarus clarkii</i>       | implantée dans 63, ponctuelle dans 03                        |  | invasive potentielle   | A1 ou A2  |
| Crabe chinois  | <i>Eriocheir sinensis</i>        | ponctuelle dans 03   |  | invasive potentielle   | A1 ou B1  |
| <b>Insectes</b>  |                                  |  |  |  |   |
| Coccinelle asiatique                                   | <i>Harmonia axyridis</i>         | En progression dans 03 ,63                                   |  | invasive potentielle   | C2  |
| Frelon asiatique                                       | <i>Vespa velutina</i>            | En progression en marges Ouest dans 03, 15 ,63               |  | invasive potentielle   | A1  |
| Capricorne asiatique                                   | <i>Vespa velutina</i>            | En progression en marges Ouest dans 03, 15 ,63               |  | esp. à surveiller  | liste d'alerte, apparition à surveiller   |
| <b>Mammifères</b>                                      |                                  |  |  |  |   |
| Chien viverrin   | <i>Nyctereutes procyonoides</i>  | Non  | nuisible                                   | invasive potentielle   | liste d'alerte, apparition à surveiller   |
| Ragondin   | <i>Myocastor coypus</i>          | Courant  | nuisible                                   | invasive avérée  | A3  |
| Rat musqué   | <i>Ondatra zibethicus</i>        | Courant  | nuisible                                   | invasive avérée  | A3  |
| Raton laveur   | <i>Procyon lotor</i>             | Oui, bien implanté dans 43, 63                               | nuisible                                   | invasive potentielle   | B2  |
| Vison d'Amérique                                       | <i>Mustela vison</i>             | Occasionnelle  | nuisible                                   | invasive potentielle   | A1 ou B1  |
| <b>Mollusques</b>                                      |                                  |  |  |  |   |
| Corbicule  | <i>Corbicula fluminea</i>        | Oui, bien implantée sur Allier                               |  | invasive avérée  | B2  |
| Corbicule striolée                                     | <i>Corbicula fluminalis</i>      | Occasionnelle sur Loire                                      |  | invasive potentielle   | B2 ou C2  |
| Moule zébrée   | <i>Dreissena polymorpha</i>      | Occasionnelle sur Loire (?)                                  |  | esp. à surveiller  | B1  |
|  | <i>Dreissena bugensis</i>        | 1 station vers Brioude (43), 2e région française colonisée   |  | invasive potentielle   | A1  |
| Hydrobie des antipodes / ou Potamopyrgus fausse limnée | <i>Potamopyrgus antipodarum</i>  | présent dans 03 et 63  |  | esp. à surveiller  | C2  |
| <b>Oiseaux</b>   |                                  |  |  |  |   |
| Bernache du Canada                                     | <i>Branta canadensis</i>         | nicheur 03, 63   | chassable, nuisible                        | invasive avérée  | A2 ou A3  |
| Cygne noir   | <i>Cygnus atratus</i>            | Occasionnel dans 03, 43, 63                                  |  | esp. à surveiller  | B1  |
| Erismature rousse                                      | <i>Oxyura jamaicensis</i>        | Très occasionnel dans le 63                                  | introduction interdite                     | invasive potentielle   | B1  |
| Ibis sacré   | <i>Threskiornis aethiopicus</i>  | Très occasionnel dans le 15                                  | introduction interdite                     | invasive avérée  | B1  |
| Ouette d'Egypte  | <i>Alopochen aegyptiacus</i>     | Occasionnelle dans 03, 43, 63                                | introduction interdite                     | invasive potentielle   | B1  |
| <b>Poissons</b>  |                                  |  |  |  |   |
| Pseudorasbora  | <i>Pseudorasbora parva</i>       | présent dans 03, 63,   |  | esp. à surveiller  | B2  |
| Poisson chat   | <i>Ameiurus melas</i>            | Oui, bien implantée / Courante                               |  | invasive avérée  | A3  |
| Perche soleil  | <i>Lepomis gibbosus</i>          | Oui, bien implantée / Courante                               |  | invasive avérée  | A3  |
| <b>Reptiles</b>  |                                  |  |  |  |   |
| Tortue de Floride / ou Trachémyde à tempes rouges      | <i>Trachemys scripta elegans</i> | Oui, bien implantée dans 03, 63 et très localisée dans le 43 | introduction interdite                     | invasive potentielle   | B1  |

# Enquête participative Tortue de Floride et Raton laveur

recueil et centralisation des données existantes sur 2 espèces ciblées :

## La Tortue de Floride et le Raton laveur

### ● Méthode :

↪ Mise en place d'un « robot enquêteur internet » sur le site de la DREAL Auvergne, avec relais sur le site CEN Auvergne

↪ Contact actif de toutes les structures ressources possibles : environ 50

⇒ Services de l'Etat : DREAL, DDT, ONCFS, ONEMA, ONF

⇒ Collectivités : Conseil Régional, Conseils Généraux, PNR, Syndicats de rivière...

⇒ Structures du monde la chasse ou de la pêche :  
FREDON, FDGDON, Fédérations de chasse (FRC, FDC), Associations de piégeage, Fédérations de pêche ...

⇒ Associations : CEN Allier, CPIEs, GMA, LPO, Hyla 63, SHNAO...

⇒ certains naturalistes régionaux...



# Enquête participative Tortue de Floride et Raton laveur

## ● Retours et participations :

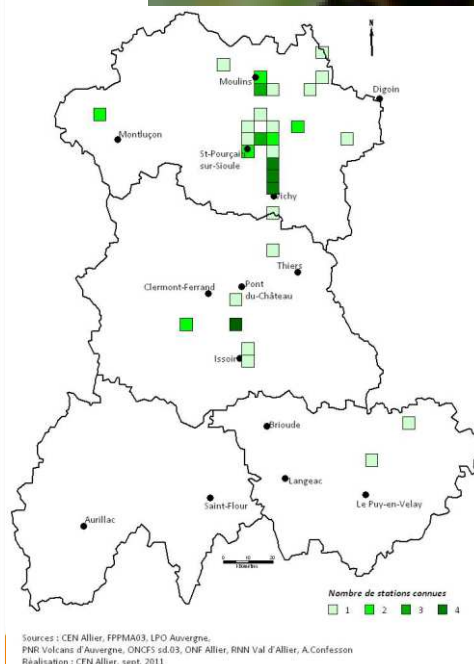
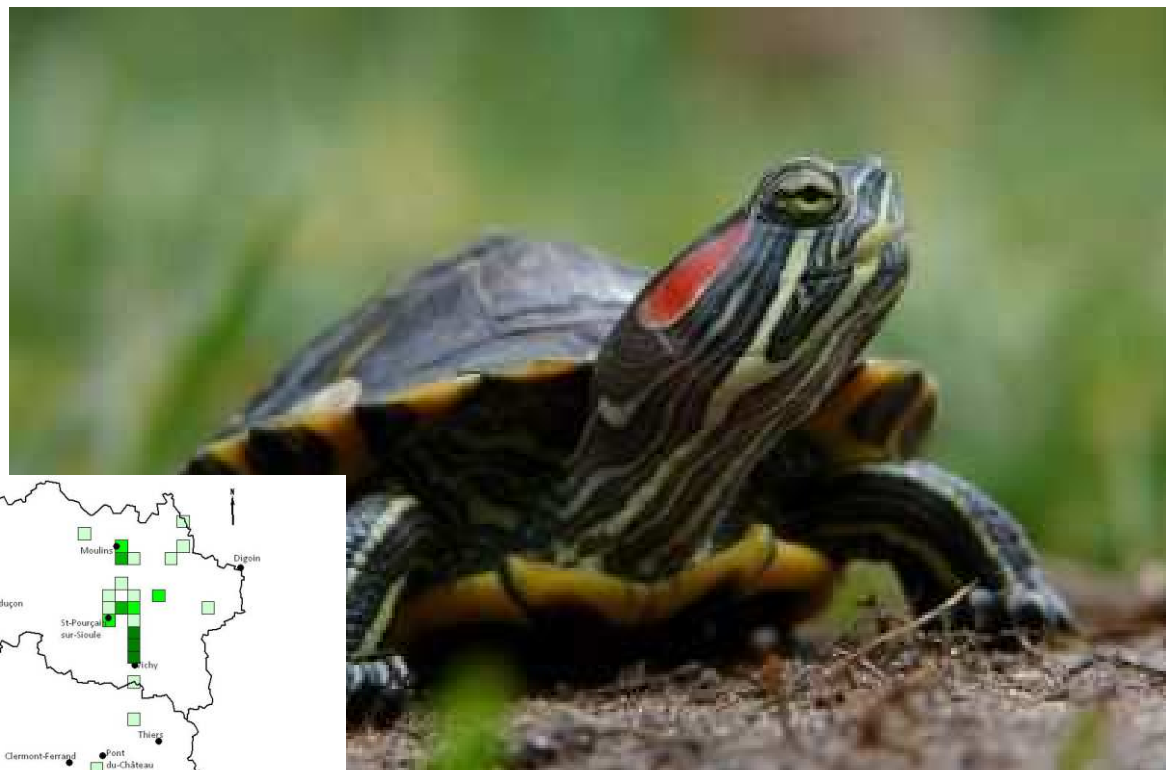
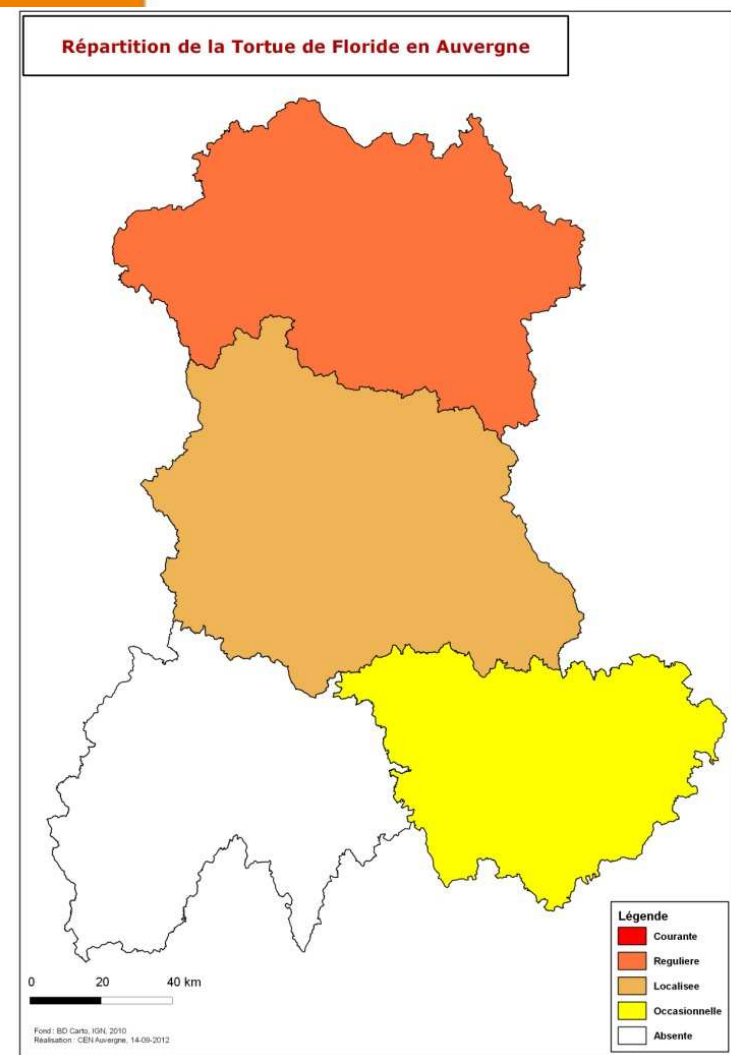
- ↪ Robot enquêteur utile pour faire remonter des données ponctuelles :  
77 données recueillies provenant surtout de l'ONCFS
- ↪ Gros travail de négociation avec les associations de piégeurs et les  
Fédérations de chasse pour la transmission des données Raton laveur
- ↪ Gros travail de négociation avec les associations naturalistes
  - ⇒ Inquiétudes initiales sur l'utilisation réelle et future des données
  - ⇒ Travail payant car données obtenues de presque toutes les associations  
de piégeurs et les Fédérations de chasse + aucune difficulté lors de la réunion  
annuelle du Comité régional
- ↪ **Importante contribution du « monde de la chasse »** et très bon complément  
avec les données du « monde naturaliste » : ONCFS, Associations de  
piégeurs, FDCs et Groupe Mammalogique d'Auvergne



# Résultats d'enquête Tortue de Floride et Raton laveur

## La Tortue de Floride en 2012

espèce bien présente, expansion en cours, dont la gestion devrait être mise en œuvre



Carte de présence de la Tortue de Floride  
PRA Cistude, CEN Allier, 2011

↪ 33 communes, dont 26 dans l'Allier



# Résultats d'enquête Tortue de Floride et Raton laveur

## La Tortue de Floride en 2013

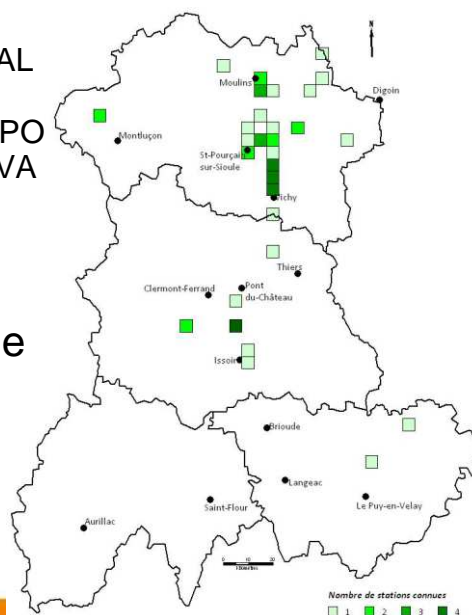
- ↪ 236 données recueillies
- ↪ 64 communes de présence
- ↪ Bonne présence sur le 03 et le 63, notamment sur l'axe Allier

- ↪ 11 structures ayant apporté des données :

CEN Allier, CEN Auvergne, Club d'aquariophilie de Vichy, DREAL Auvergne, Faune Auvergne, FDAPPMA 03, FDAPPMA 63, LPO Auvergne, ONCFS, ONF, SMVVA

- ↪ Données recueillies dans les zones de plaine

Carte Tortue de Floride PRA Cistude, CEN Allier, 2011

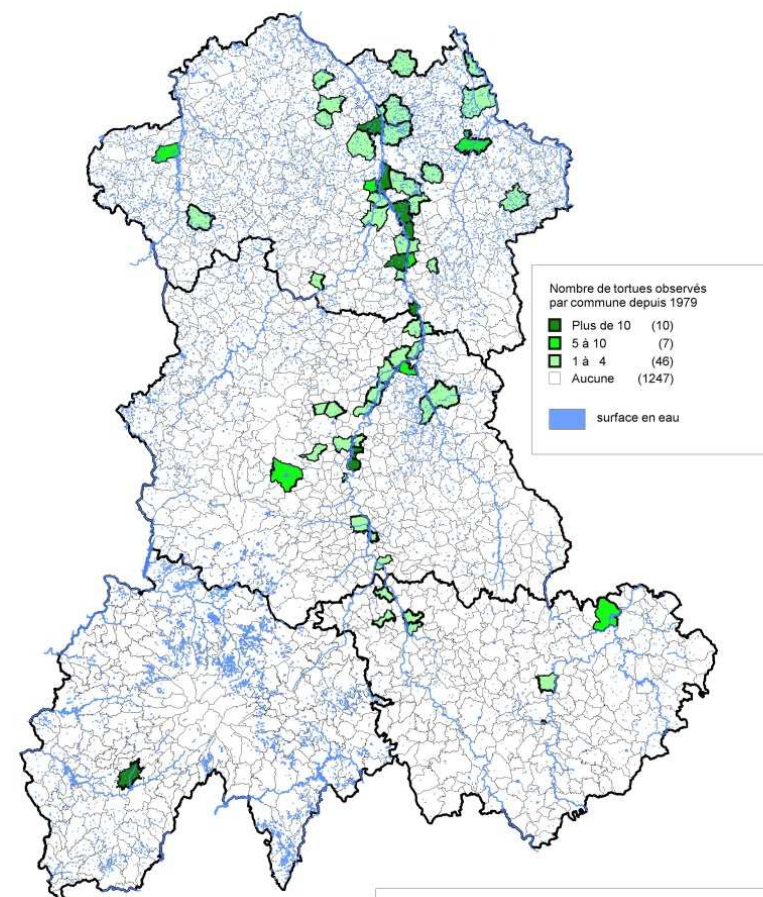


Sources : CEN Allier, FPPMA03, LPO Auvergne, PNR Volcans d'Auvergne, ONCFS sd.03, ONF Allier, RINN Val d'Allier, A.Confession  
Réalisation : CEN Allier, sept. 2011



FAUNE EXOTIQUE ENVAHISSANTE EN AUVERGNE

RECUEIL DES DONNEES REGIONALES SUR LA TORTUE DE FLORIDE



Cette carte régionale a pu être établie grâce à la contribution de :  
CEN Allier, CEN Auvergne, Club d'Aquariophilie de Vichy,  
DREAL Auvergne, Faune Auvergne, FDAPPMA 03,  
FDAPPMA 63, LPO Auvergne, ONCFS, ONF, SMVVA

Sources : IGN BD Carto, Topo © - Conservatoire d'Espaces Naturels Auvergne

# Résultats d'enquête Tortue de Floride et Raton laveur

## La Tortue de Floride en 2013

- ↪ Recueil des expériences de lutte/gestion des populations de Tortue de Floride en Auvergne
- ↪ 2 expériences significatives :
  - ⇒ CEN Allier : expérience de capture de tortues exotiques dans le cadre du PRA Cistude par piégeage dans le 03
  - ⇒ LPO Auvergne : expérience de capture de tortues exotiques dans le cadre de la gestion de l'ENS Etang des Pacages (63) par piégeage
- ↪ Très importantes difficultés pour capturer les tortues car espèce très farouche = résultats similaires dans les autres régions françaises
- ↪ Gestion par tir des tortues envisagée dans le 03 par agents ONCFS  
Mise en place probable en 2014



# Résultats d'enquête Tortue de Floride et Raton laveur

## La Tortue de Floride en 2013 : fiche espèce FEE Auvergne



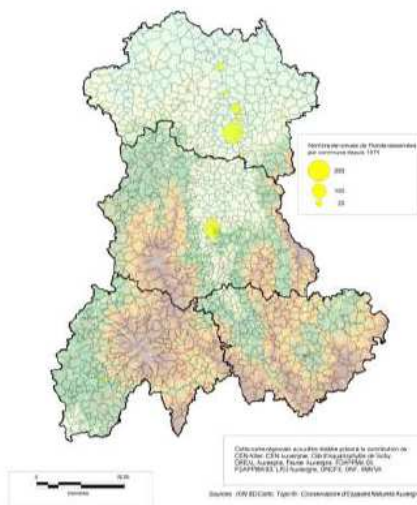
Groupe de travail sur la Faune Exotique Envahissante en Auvergne



Groupe de travail sur la Faune Exotique Envahissante en Auvergne



### La Tortue de Floride en Auvergne



#### Etat des connaissances régionales

En 2011, données recueillies sur 33 communes. En 2013, 236 données répertoriées sur 63 communes grâce à la contribution de nombreux acteurs (voir encart carte ci-contre et liste en fin de fiche) dans le cadre d'une enquête régionale lancée par la DREAL Auvergne et confiée au CEN Auvergne.

#### Répartition territoriale connue

La Tortue de Floride a été observée dans les 4 départements de la région Auvergne selon la répartition suivante :

|                       | Allier | Cantal | Haute-Loire | Puy-de-Dôme | Total |
|-----------------------|--------|--------|-------------|-------------|-------|
| Nombre d'observations |        |        |             |             |       |
| Nombre de communes    | 32     | 1      | 7           | 23          | 63    |

Le plus gros foyer identifié se situe dans le département de l'Allier et principalement le long de l'axe Allier. La Tortue de Floride est également présente dans la région de Sologne bourbonnaise, sur la Besbre et sur le Cher.

Le Puy-de-Dôme est le second département où la Tortue de Floride a été observée sur plus d'une vingtaine de communes et essentiellement en bord d'Allier et de Dore.

La Haute-Loire arrive en troisième position avec 7 communes concernées par la Tortue de Floride avec une localisation sur sa partie nord-ouest.

Le Cantal semble pour l'instant le moins concerné avec la commune d'Aurillac.

Il faut garder en mémoire que la répartition actuelle ne reflète pas forcément la réalité de terrain mais simplement les données recueillies et transmises liées aux observateurs et à la pression d'observation. Il est probable que l'espèce soit présente sur davantage de communes. Des compléments d'observation semblent nécessaires et permettront d'actualiser la répartition régionale de l'espèce.

#### Historique de son observation

La Tortue de Floride a été citée pour la première fois, il y a 14 ans, en 1999, dans le département de l'Allier sur la commune de St Rémy en Rollat ainsi qu'en Haute-Loire sur la commune de Vergongheon.

#### Période d'observation :

Du mois de Mars (1 observation fin février) à fin novembre.

#### Reproduction :

Des pontes ont pu être observées dans le département de l'Allier. Il serait nécessaire d'améliorer les connaissances sur ce point pour savoir si ces pontes sont viables et permettent la naissance de jeunes tortues ou si le climat limite la viabilité.

#### Répartition altitudinale :

Entre 200 m et plus de 800 m (Aydat).

#### Milieus où l'espèce a été observée :

Les milieux où le Raton laveur est observé en Auvergne sont très variés ce qui traduit la grande adaptabilité de cette espèce. Cette information reste partielle et peu renseignée.

Néanmoins, à ce jour l'espèce a été observée en :

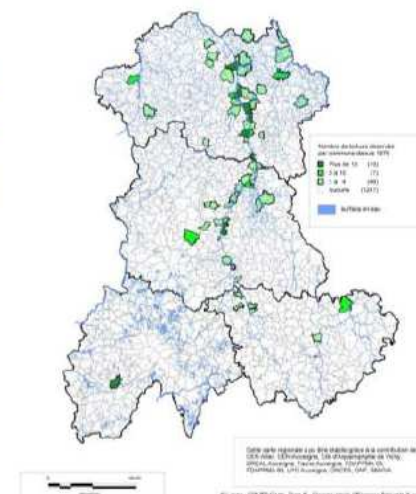
- zone urbanisée (jardin)
- milieux aquatique stagnants (cours d'eau, plan d'eau, boires, bras morts gravières ; étang,...)

#### Nature des observations :

Sur les 236 données recueillies, la nature des observations est variée. La Tortue de Floride est une espèce farouche qui plonge à la moindre alerte.

Tous les animaux ont été vus vivants à l'exception d'une carapace recueillie.

Pour les animaux vivants, la nature des observations est liée à une observation directe, ou par capture dans un piège.



#### Les contributeurs à la connaissance régionale :

11 structures ont contribué à ce jour à l'amélioration des connaissances pour cette espèce au niveau régional grâce à la transmission de leurs données. Plus de 60 contributeurs ainsi que de nombreux anonymes.

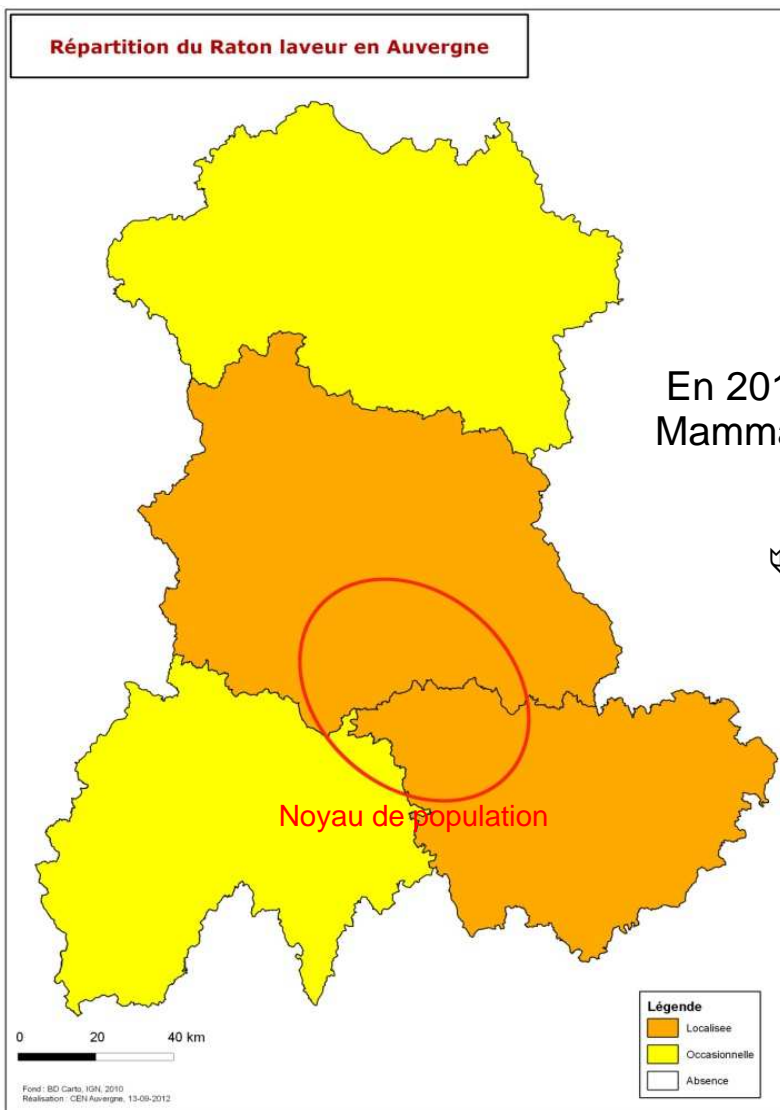
#### Principale bibliographie concernant l'espèce en Auvergne

|  |
|--|
|  |
|  |
|  |

# Résultats d'enquête Tortue de Floride et Raton laveur

## Le Raton laveur en 2012

espèce bien présente, expansion en cours,  
dont la gestion devrait être mise en œuvre



# Résultats d'enquête Tortue de Floride et Raton laveur

## Le Raton laveur en 2013

- ↪ 192 données recueillies
- ↪ 90 communes de présence
- ↪ Bonne présence sur le 43 et le 63, mais colonisation et dispersion en cours vers tout le 63 et le 03
- ↪ Contribution à l'enquête nationale de l'ONCFS en cours de finalisation (publication début 2014)

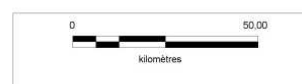
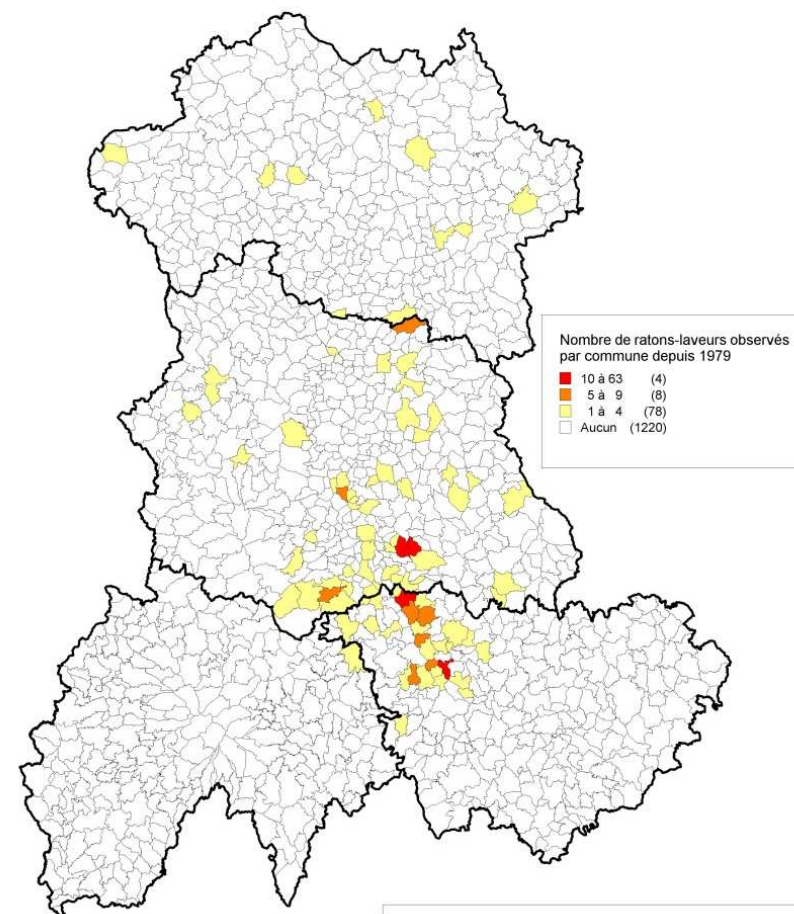
- ↪ 19 structures ayant apporté des données :

AGRPD 03, APGPA 15, APAGCP 43, APA 63, CBNMC, CEN Allier, CEN Auvergne, CPIE 43, Faune Auvergne, FDC 03, FDC 15, FDC 63, FRC, GMA, LPO Auvergne, ONCFS, PNRLF, SMAT Haut Allier, UPA



FAUNE EXOTIQUE ENVAHISSANTE EN AUVERGNE

RECUEIL DES DONNEES REGIONALES SUR LE RATON LAVEUR



Cette carte régionale a pu être établie grâce à la contribution de :  
AGRPD 03, ARGPA 15, APAGCP 43, APA 63, CBNMC,  
CEN Allier, CEN Auvergne, CPIE 43, Faune Auvergne,  
FDC 03, FDC 15, FDC 63, FRC, GMA, LPO Auvergne, ONCFS,  
PNRLF, SMAT Haut Allier, UPA, BE Sciences Environnement

Sources : IGN BD Cartho © - Conservatoire d'Espaces Naturels Auvergne

# Résultats d'enquête Tortue de Floride et Raton laveur

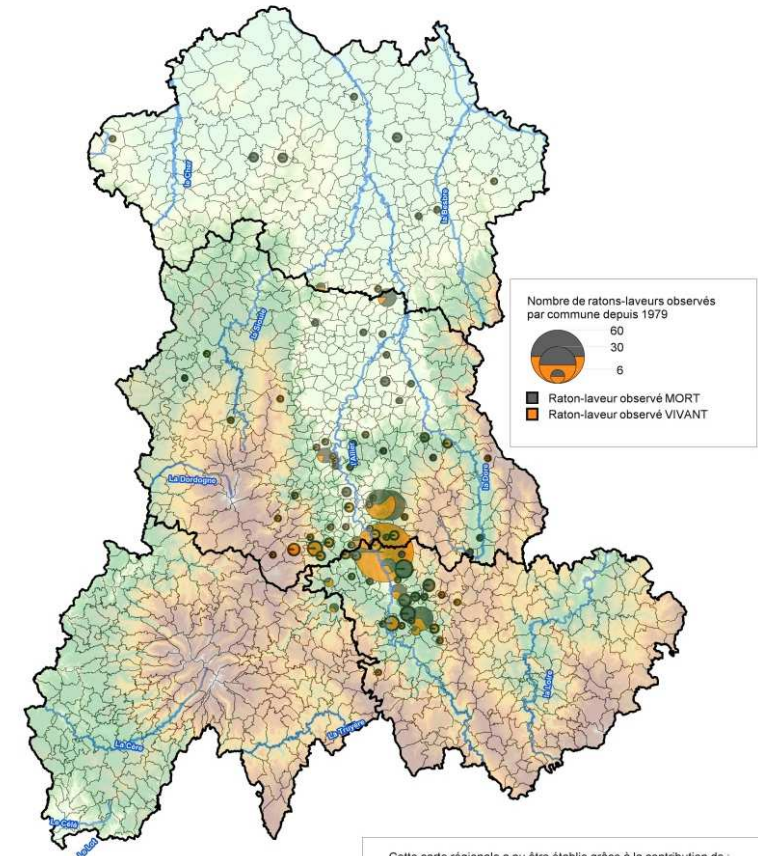
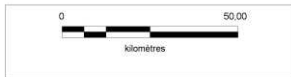
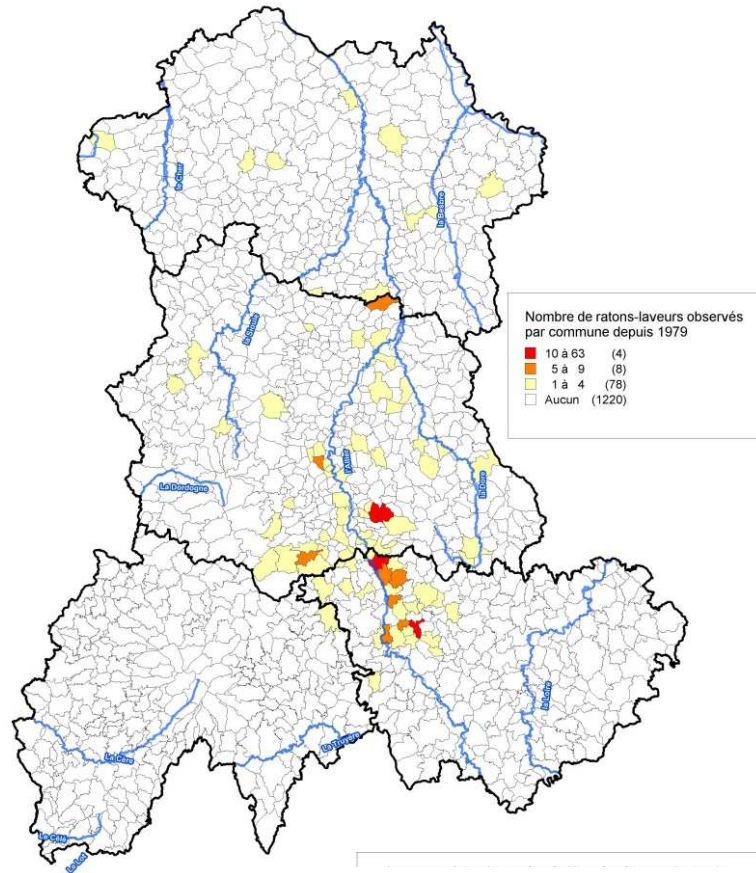
## Le Raton laveur en 2013



FAUNE EXOTIQUE ENVAHISSANTE EN AUVERGNE  
 RECUEIL DES DONNEES REGIONALES SUR LE RATON LAVEUR



FAUNE EXOTIQUE ENVAHISSANTE EN AUVERGNE  
 RECUEIL DES DONNEES REGIONALES SUR LE RATON LAVEUR



Cette carte régionale a pu être établie grâce à la contribution de :  
 AGRPD 03, ARGPA 15, APAGCP 43, APA 63, CBNMC,  
 CEN Allier, CEN Auvergne, CPIE 43, Faune Auvergne,  
 FDC 03, FDC 15, FDC 63, FRC, GMA, LPO Auvergne, ONCFS,  
 PNRLF, SMAT Haut Allier, UPA, BE Sciences Environnement

Sources : IGN BD Cartho © - Conservatoire d'Espaces Naturels Auvergne

- ↪ Données recueillies dans les zones de plaine, mais aussi en montagne
- ↪ Axes de dispersion liés aux cours d'eau ou au réseau routier
- ↪ Nombreuses données isolées pour des animaux morts (chasse, piègeage, collision...)

# Résultats d'enquête Tortue de Floride et Raton laveur

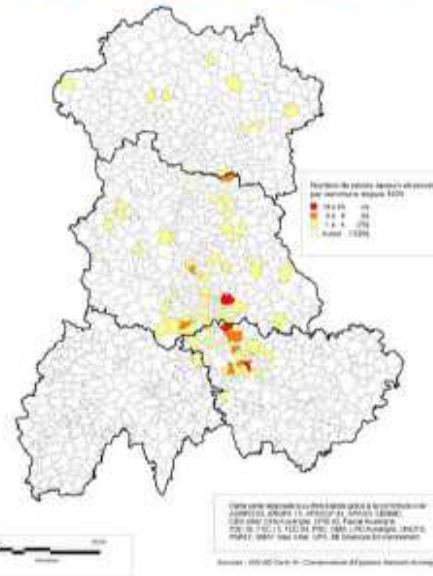
## Le Raton laveur en 2013 : fiche espèce FEE Auvergne



Groupe de travail sur la Faune Exotique Envahissante en Auvergne



### Le Raton laveur en Auvergne



#### Etat des connaissances régionales

En 2011, 70 données recueillies sur 42 communes.

En 2013, 192 données répertoriées sur 90 communes grâce à la contribution de nombreux acteurs (voir encart carte ci-contre et liste en fin de fiche) dans le cadre d'une enquête régionale lancée par la DREAL Auvergne et confiée au CEN Auvergne.

#### Répartition territoriale connue

Le raton laveur a été observé dans les 4 départements de la région Auvergne selon la répartition suivante :

|                            | Allier | Cantal | Haute-Loire | Puy-de-Dôme | Total |
|----------------------------|--------|--------|-------------|-------------|-------|
| <b>Nbre d'observations</b> | 14     | 3      | 88          | 87          | 192   |
| <b>Nbre communes</b>       | 10     | 1      | 28          | 51          | 90    |

Le plus gros foyer identifié en 2011 par le GMA<sup>1</sup> situé à la jonction du Puy-de-Dôme, de la Haute-Loire et du Cantal, dans la région du Brivadois et du Pays des Couzes semble être confirmé.

Le Puy-de-Dôme est le département où le raton laveur a été observé sur le plus grand nombre de communes. Sa répartition va de l'ouest du secteur des Combrailles à l'est dans le Livradois et le Forez. Sa répartition va également du sud au nord en suivant les axes alluviaux Allier et la Dore.

La Haute-Loire arrive en seconde position en termes de communes concernées par le Raton laveur avec une localisation sur sa partie nord-ouest.

Le département de l'Allier bien que ce soit le département où les premières observations ont eu lieu, il y a plus de 30 ans, n'a que 10 communes concernées. En revanche, la répartition va de l'Ouest à l'Est et du Sud au Nord.

Le Cantal semble pour l'instant le moins concerné avec la commune de Massiac sur le bassin de l'Alagnon, au Nord-est du département.

Il faut garder en mémoire que la répartition actuelle ne reflète pas forcément la réalité de terrain mais simplement les données recueillies et transmises liées aux observateurs et à la pression d'observation. Il est probable que l'espèce soit présente sur davantage de communes. Des compléments d'observation semblent nécessaires et permettront d'actualiser la répartition régionale de l'espèce.

#### Historique de son observation

Le Raton laveur a été cité pour la première fois, dans l'Allier à Neuvy, il y a 34 ans<sup>2</sup> au cours de la réalisation d'un Atlas des Mammifères par COA. Des observations éparses mais régulières ont eu lieu jusqu'en 2007, puis la fréquence des observations s'est accélérée lorsque le piégeage de cette espèce a été autorisée.

#### Période d'observation :

Toute l'année y compris dans les zones d'altitude.

#### Reproduction :

Le Raton laveur se reproduit en Auvergne, car des jeunes ont été observés sur 7 communes, dont 4 en Haute-Loire et 3 dans le Puy-de-Dôme :

- Auzon, Azérat, Fontannes et Lavaudieu
- Isserteaux, St Etienne sur Usson, St Jean en Val

Il est probable que l'espèce se reproduise plus largement en Auvergne.

#### Répartition altitudinale :

Entre 300 et plus de 1000 m.

Année 2013



Groupe de travail sur la Faune Exotique Envahissante en Auvergne



#### Milieux où l'espèce a été observée :

Les milieux où le Raton laveur est observé en Auvergne sont très variés ce qui traduit la grande adaptabilité de cette espèce. Cette information reste partielle et peu renseignée.

Néanmoins, à ce jour l'espèce a été observée en :

- zone urbanisée (bord de route, habitat, décharge, ...)
- zone de lisière forestière, bocagère, fourrés
- zone forestière de plaine et collinéenne voire montagnarde
- milieux aquatique (cours d'eau, plan d'eau...) : Allier, Sioule, Dore, ...
- zones de culture

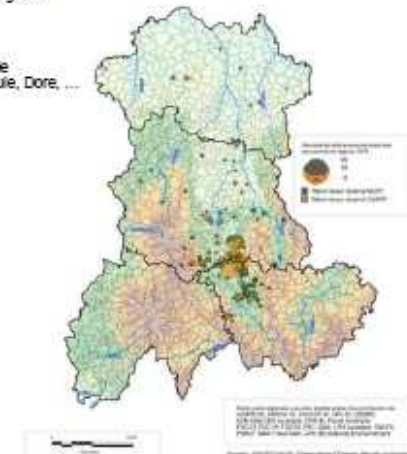
#### Nature des observations :

Sur les 192 données recueillies, la nature des observations est variée. Le Raton laveur dont l'activité est plutôt nocturne fait toutefois l'objet d'observations diurnes. Certaines observations le mentionnent dans les arbres, d'autres en bord de route...

Les animaux ont été vus morts ou vivants : 35 % des données concernent des animaux morts et 65% des individus vivants.

Pour les animaux morts, les causes enregistrées sont liées aux collisions routières, au piégeage, et à la chasse.

Pour les animaux vivants, la nature des observations est liée à une observation directe, par pièges photographiques, ou par des empreintes et autres traces.



#### Les contributeurs à la connaissance régionale :

18 structures ont contribué à ce jour à l'amélioration des connaissances pour cette espèce au niveau régional grâce à la transmission de leurs données. Près de 40 contributeurs ainsi que de nombreux anonymes.

#### Principale bibliographie concernant l'espèce en Auvergne

1. Sarat E. (coord) 2012. Vertébrés exotiques envahissants du bassin de la Loire (hors poissons) : connaissances et expériences de gestion. Office national de la chasse et de la faune sauvage, Plan Loire Grandeur Nature, 128 pp.
2. Chossey D. et Lemerchand C., 2011. Le Raton laveur, « nouvelle espèce » d'Auvergne ? L'Affût, bulletin de liaison du groupe mammalogique d'Auvergne, 12 : 22-24.
3. Pottevin F., Adagnier S. et Brugère D. 1985. Atlas de répartition des Mammifères dans l'Allier, l'Aveyron, le Cantal, la Haute-Loire, la Lozère, le Puy-de-Dôme. Centre ornithologique d'Auvergne, Clermont-Ferrand. 182 p.

Année 2013

## Perspectives 2014

Poursuite de l'enquête participative de répartition sur le Raton laveur et la Tortue de Floride

Lancement d'une enquête « mollusques » et « écrevisses » auprès des acteurs impliqués dans la gestion et la conservation des milieux aquatiques (enquête couplant recherche d'espèces patrimoniales et d'espèces exotiques envahissantes)

Si possible, engagement d'une action concrète de lutte associant le collectif d'acteurs

Déploiement d'un outil de communication visant à informer plus régulièrement le comité régional



# FIN

## Place aux questions

