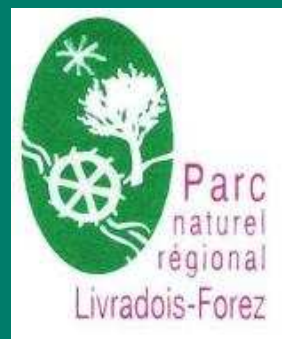


Séminaire « Zones humides et biodiversité
du bassin de la Loire » - PLGN – 5/12/2008



CREZH Tourbières interdépartementales des hautes chaumes du Forez

UN CONTRAT POUR LA PRESERVATION
DE TOURBIERES ET ZONES HUMIDES
DES HAUTES CHAUMES DU FOREZ
(2008/2012)



I - Le constat : *difficulté de gérer une zone humide dans sa globalité pour des raisons administratives*

II - Initiation du projet : *Séminaire technique des tourbières du Massif Central de 2004*

III - Du consensus au montage du projet : *un parcours long et complexe*

IV – Les objectifs poursuivis et les moyens prévus

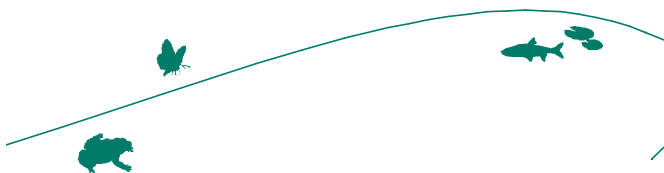
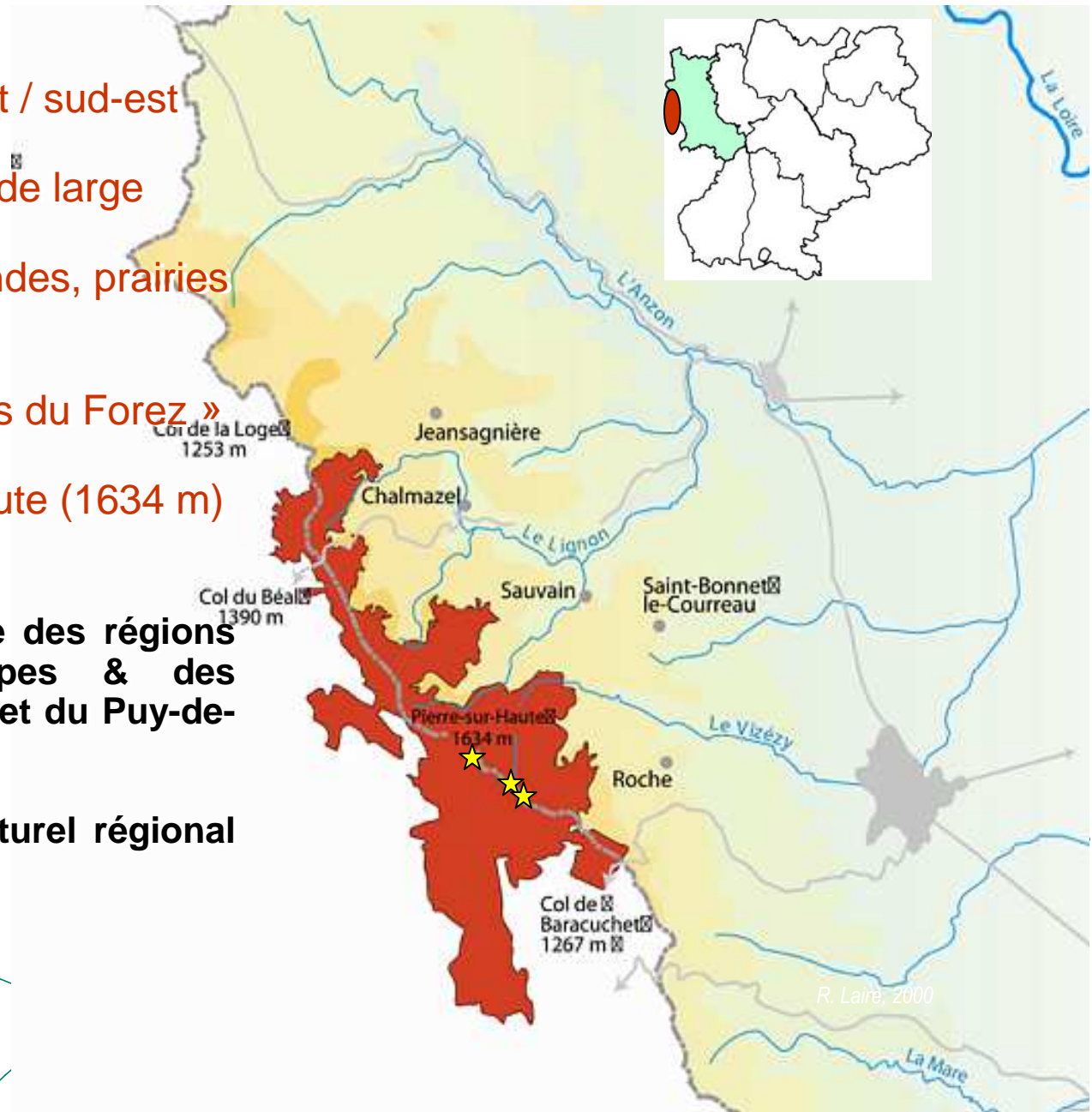
V – La mise en œuvre en 2008

I – Les hautes chaumes du Forez

- Massif orienté nord-ouest / sud-est
- 20 km de long / 1 à 7 km de large
- Près de 10 000 ha de landes, prairies et tourbières
- Site Natura 2000 « Monts du Forez »
- Sommet à Pierre-sur-Haute (1634 m)

... un massif à la frontière des régions Auvergne et Rhône-Alpes & des départements de la Loire et du Puy-de-Dôme,

À la limite Est du Parc naturel régional Livradois-Forez





I – Les sites concernés

⇒ **LES 3 TOURBIERES « TRANSFRONTALIERES » :**

- Tourbière de la Croix de Barras (21,5 ha)
- Tourbière de l'Oule (19 ha)
- Tourbière de la Richarde (15ha)

⇒ **LE CONSTAT :**

- **Connaissance et gestion hétérogènes** de part et d'autres des limites administratives avec des enjeux forts de préservation de la **biodiversité** et de la **ressource en eau en têtes de bassins**
- Nombreux acteurs sur le terrain sans coordination ni mutualisation

⇒ **L'OBJECTIF:**

Aboutir à **une gestion cohérente de la ressource en eau et des milieux** indépendamment des limites administratives par **une coordination des moyens et une mutualisation des compétences**

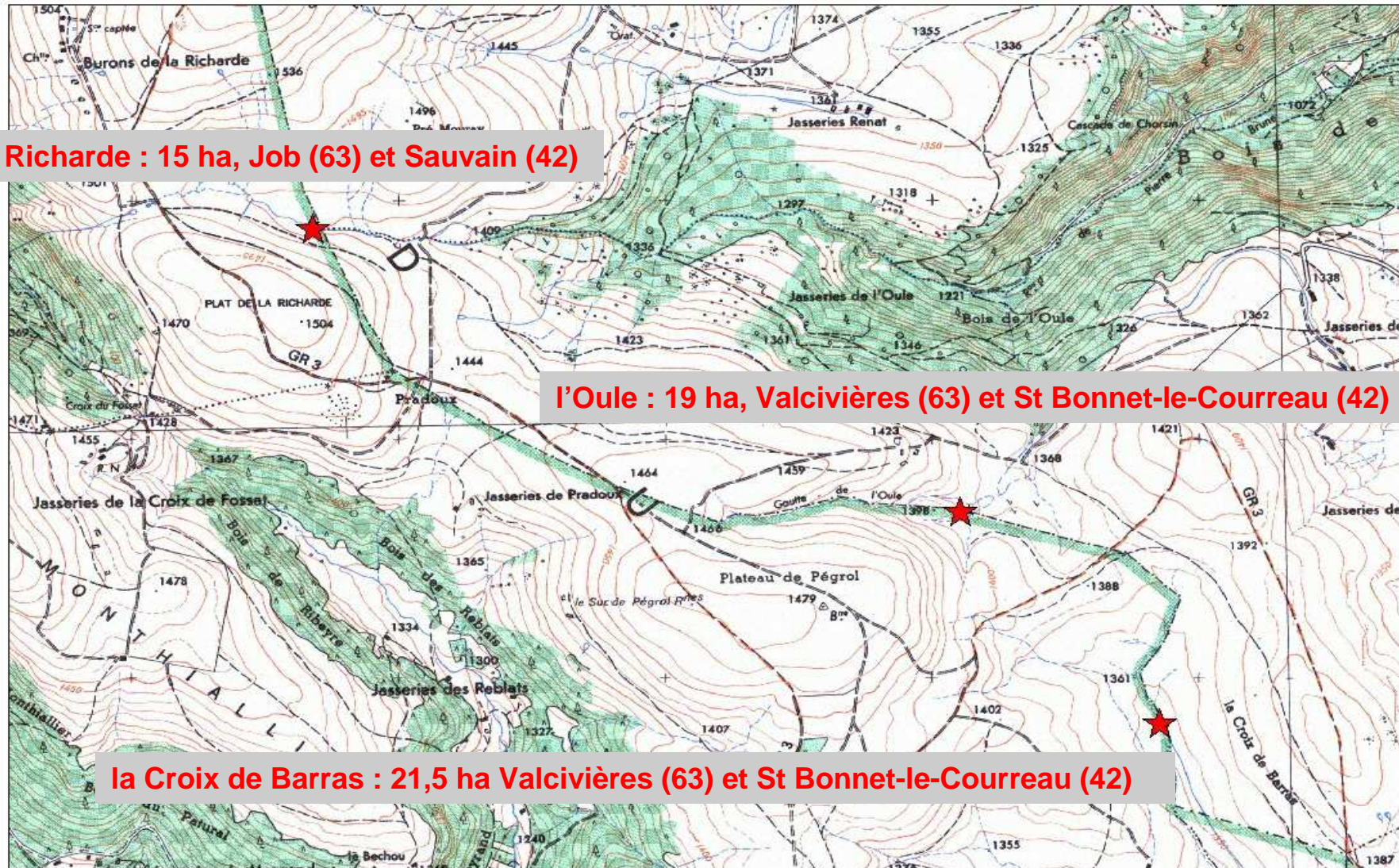


I - Localisation des 3 sites interdépartementaux et interrégionaux

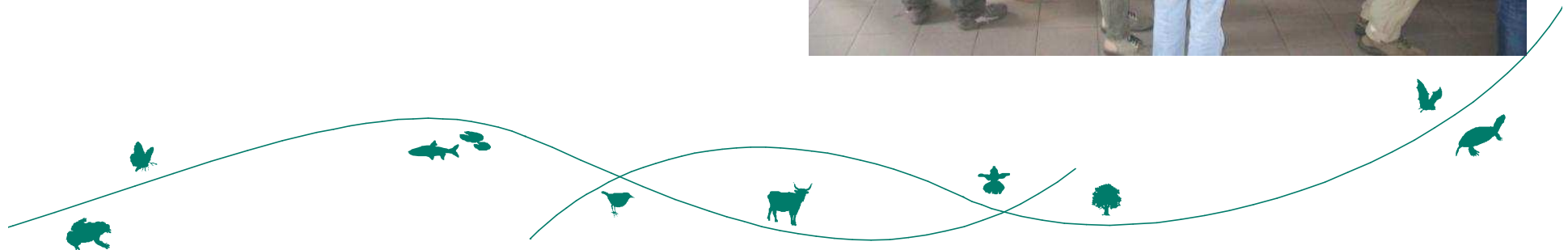
la Richarde : 15 ha, Job (63) et Sauvain (42)

l'Oule : 19 ha, Valcivières (63) et St Bonnet-le-Courreau (42)

la Croix de Barras : 21,5 ha Valcivières (63) et St Bonnet-le-Courreau (42)



II – Initiation du projet : le séminaire « tourbières du Massif Central » 2004



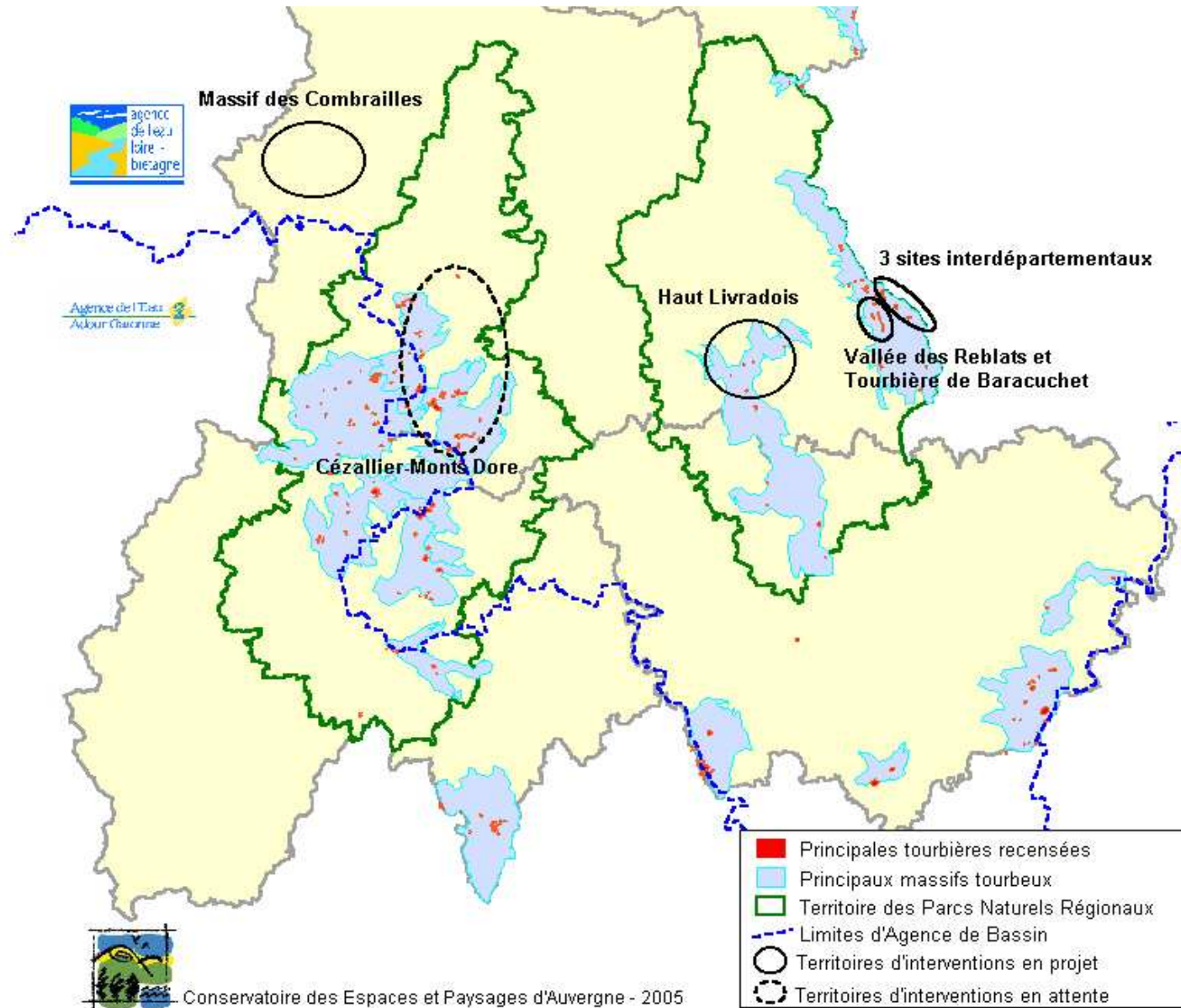
II – Visite de terrain de décembre 2004



II – Des limites administratives ?



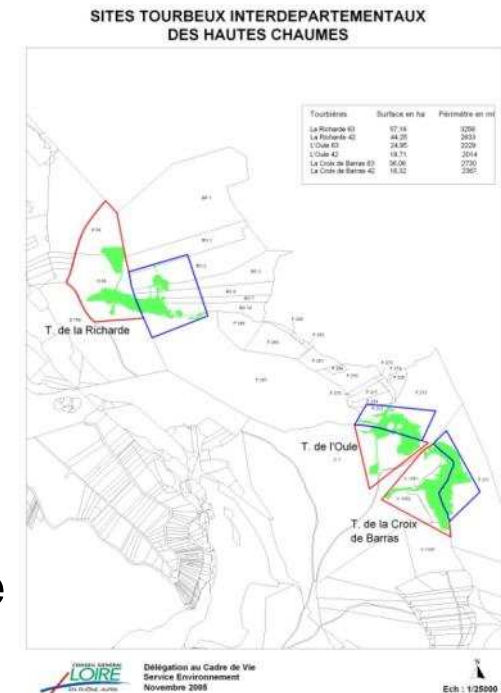
II – Le réseau « tourbières d’Auvergne et du Massif Central »



III – Du consensus au montage du projet : un parcours long et complexe

⇒ Un consensus « rapidement » atteint sur les objectifs et les actions à réaliser

- **28 et 29 septembre 2004** : séminaire tourbières (...premières discussions informelles !)
- **17 décembre 2004** : visite des sites par les partenaires techniques (CG, CREN, PNRLF)
- **8 mars et 8 avril 2005** : réunions techniques pour le cadrage des actions et des estimations financières
- **28 juin 2005** : présentation du 1^{er} projet au comité de suivi (CG, CREN, PNRLF, CR, AELB, DIREN)



Tourbière de la Croix de Barras

Valcivières(63)

Saint Bonnet le Courreau (42)



Tourbière de la Croix de Barras

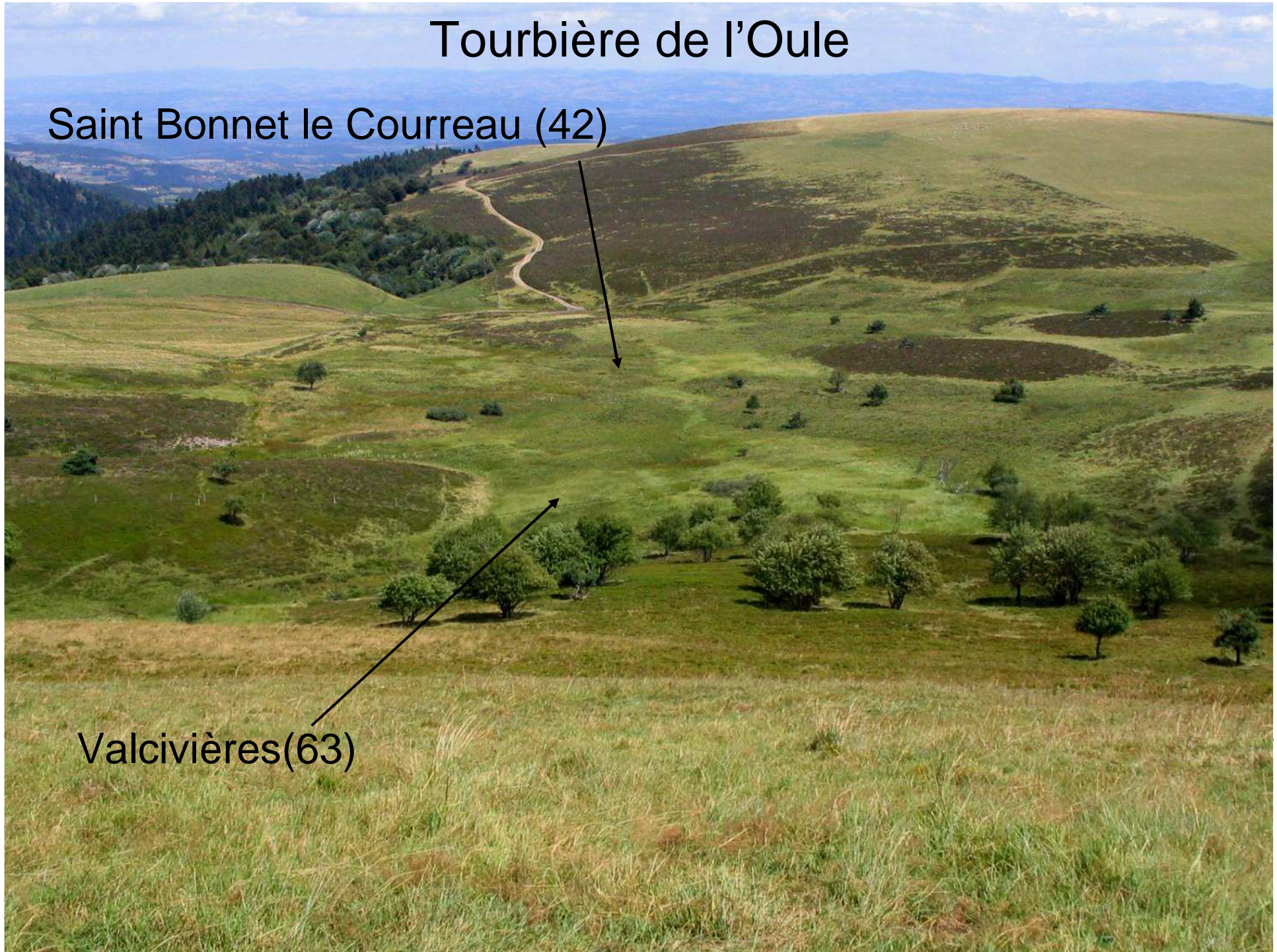


Piétinement bovin

Tourbière de l'Oule

Saint Bonnet le Courreau (42)

Valcivières(63)



Tourbière de l'Oule

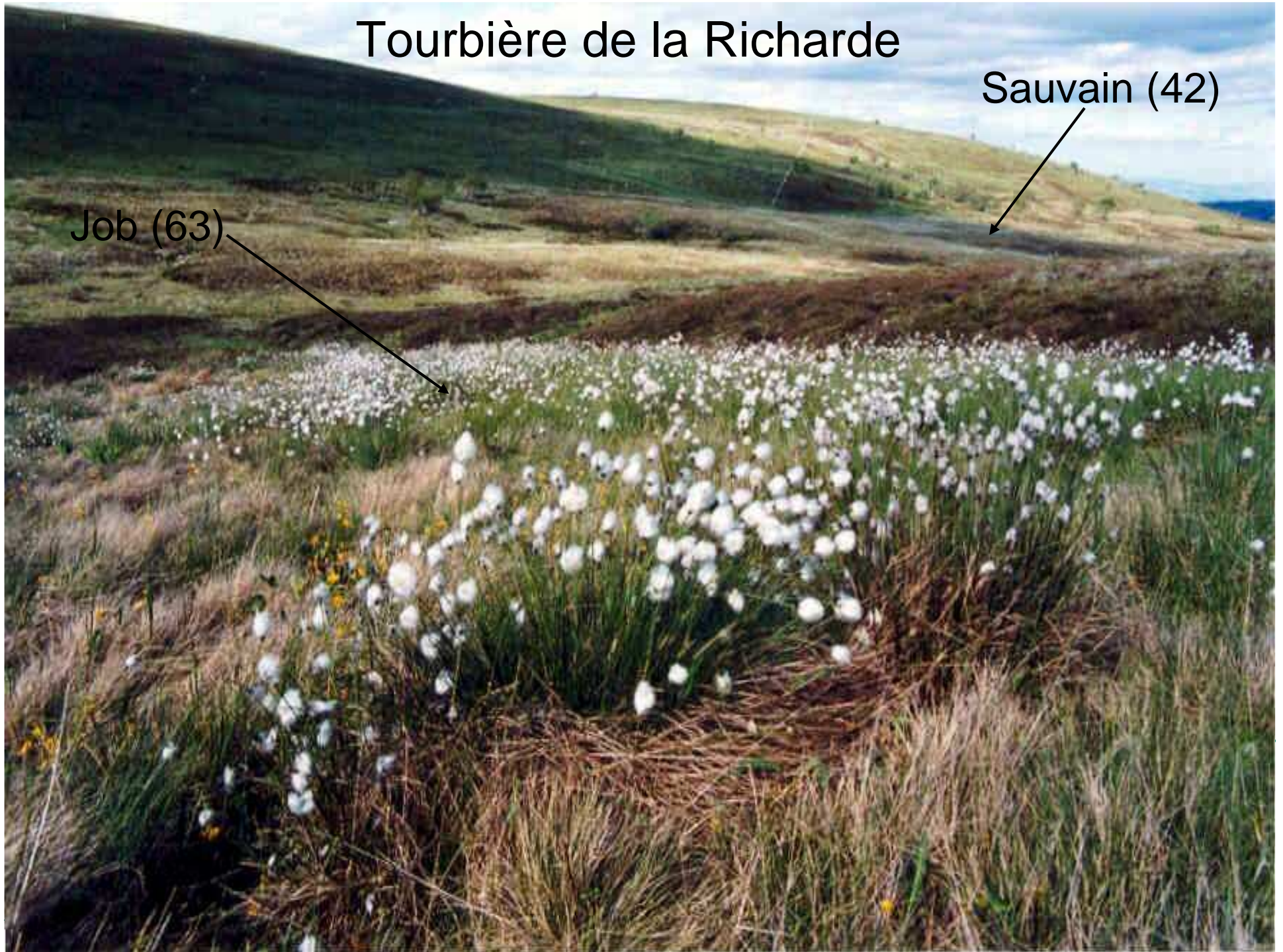
Piétinement bovin




Tourbière de la Richarde

Sauvain (42)

Job (63)

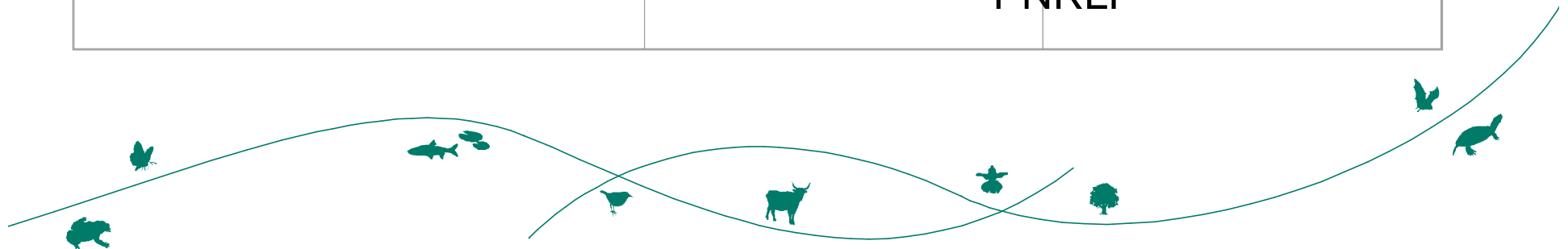


III – La planification annuelle des actions (1ère version – juin 2005)

Actions	2006	2007	2008	2009	2010
Maîtrise foncière	Croix Barras 42				
	Richarde 42 +63				
		L'Oule 42 + 63			
Etude préalable	Croix Barras 42				
	Richarde 63				
	L'Oule 42 + 63				
Travaux		Croix Barras 42+ 63			
				Richarde 42 + 63	
			L'Oule 42 + 63		
Suivis	Lépidoptères	Lépidoptères	Lépidoptères	Lépidoptères	Lépidoptères
	Plantes remarquables		Plantes remarquables		Plantes remarquable
	Habitats				Habitats
Animation & Coordination	Foncier Richarde (63)	Foncier l'Oule (63)			
	Coordination	Coordination	Coordination	Coordination	Coordination
	Encadrement suivis	Encadrement suivis	Encadrement suivis	Encadrement suivis	Encadrt suivis
		Encadrement trvx Barras 42+63	Encadrement trvx l'Oule 42+63	Encadrement trvx Richarde 42+63	 CDRom
Communication				2 ballades	
				+	ou autre forme de doc
				2 conférences	

III – Répartition des maîtrises d'ouvrages

	Département 63	Département 42
Maîtrise foncière	CG 63	CG 42
Etude préalable	CEPA	CREN Rhône-Alpes
Travaux restauration\gestion	CEPA	CG 42
Suivis scientifiques	CEPA	CREN Rhône-Alpes
Coordination\évaluation		PNRLF
Communication		PNRLF



III – Montants du contrat

Etude préalable aux travaux (antérieures au contrat)

Maîtrise foncière et d'usage: 186 000 €

Travaux de gestion et de restauration: 136 500 €

Suivis scientifiques: 38 000 €

Valorisation – Sensibilisation: 4 500 €

Coordination: 20 000 €

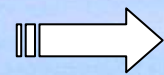
Communication: 19 500 €

Bilan évaluation finale: 10 500 €

Montant total:

415 000 €



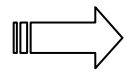


Juin 2005 à juin 2008 :

quand les limites paraissent infranchissables !!!

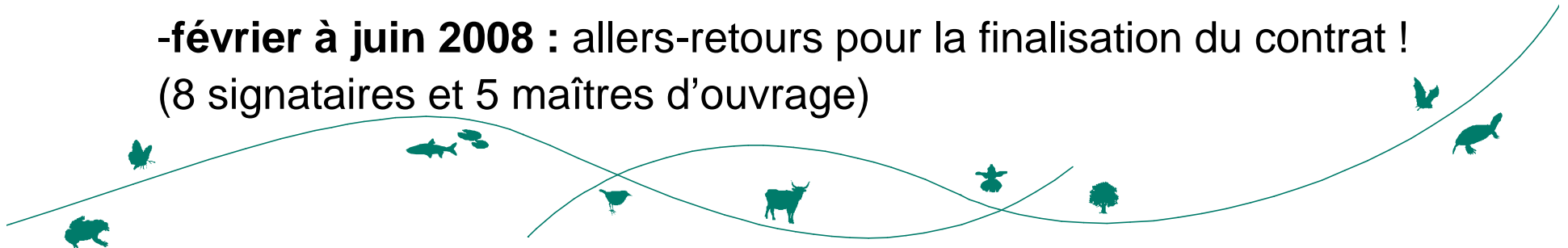


III – Du consensus au montage du projet : un parcours long et complexe



Un montage du projet long et complexe...

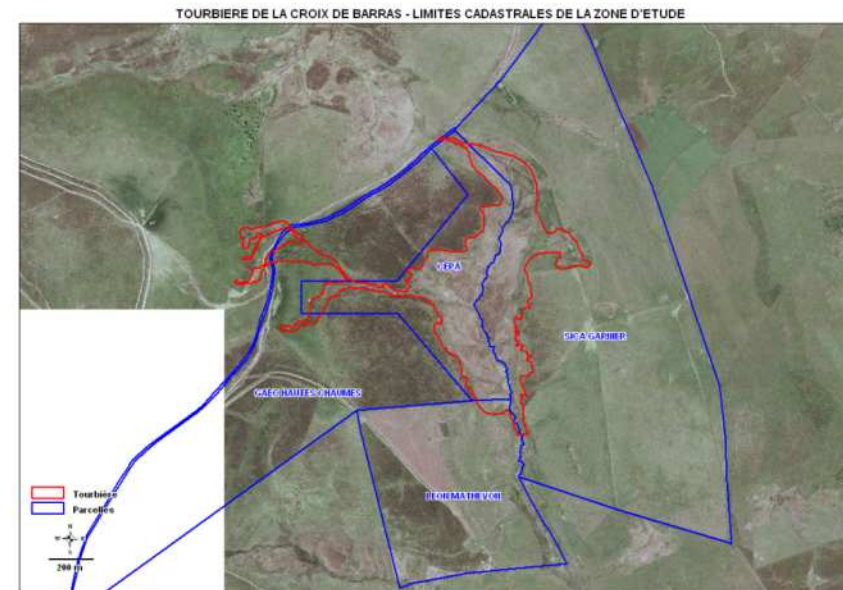
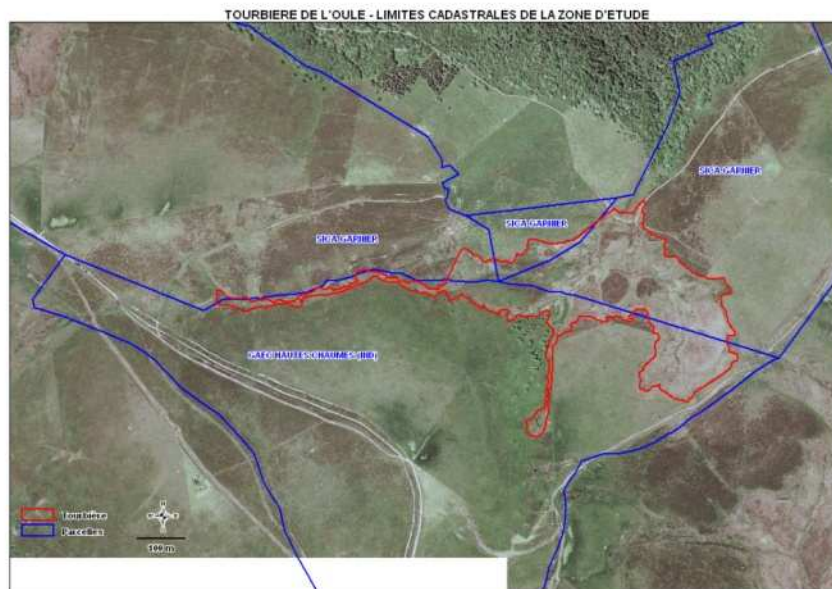
- **16 décembre 2005** : 2^{ème} réunion du comité de suivi
- **18 mai 2006** : 3^{ème} réunion du comité de suivi
- **juin à décembre 2006** : réalisation des 3 notices de gestion préalables aux travaux
- **9 janvier 2007** : 4^{ème} réunion du comité de suivi (présentation et validation des notices de gestion et utilisation pour finaliser CREZH)
- **5 septembre 2007** : 5^{ème} réunion du comité de suivi
- **novembre 2007** : réunions départementales de finalisation
- **février à juin 2008** : allers-retours pour la finalisation du contrat !
(8 signataires et 5 maîtres d'ouvrage)



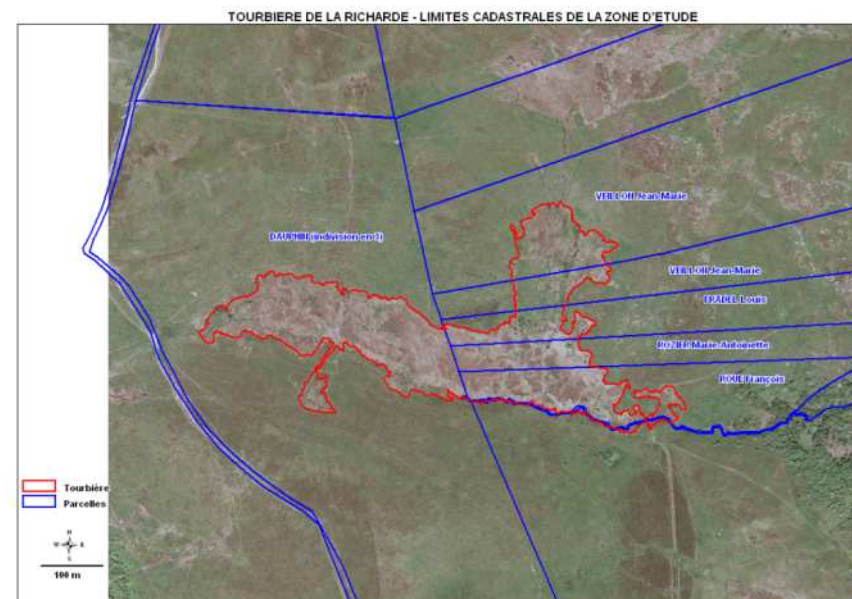
IV – Objectifs poursuivis et les moyens prévus : le foncier

Croix de Barras : 4 parcelles et 4 propriétaires

Oule : 4 parcelles et 2 propriétaires

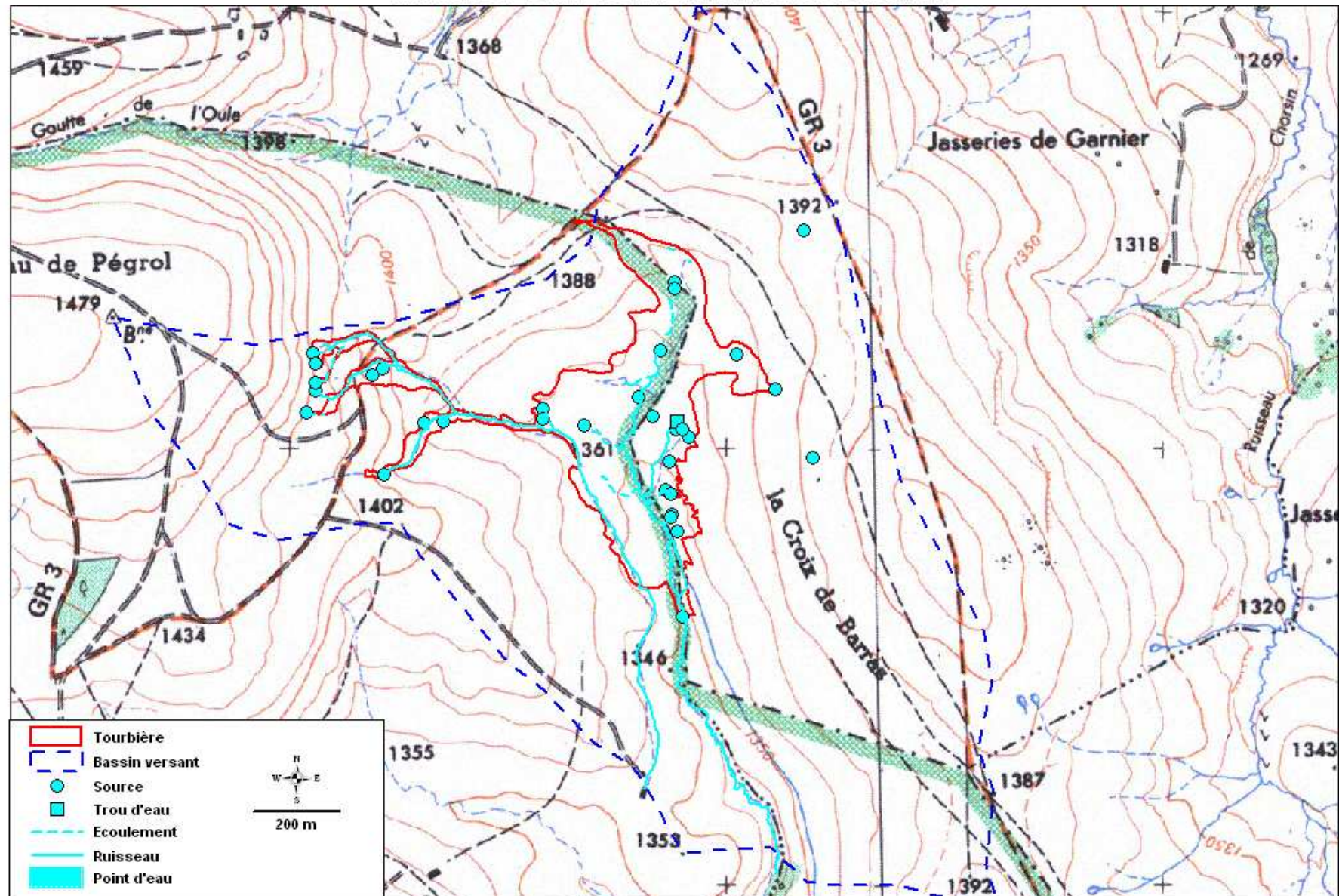


Richarde : 6 parcelles et 5 propriétaires



IV - Hydrologie

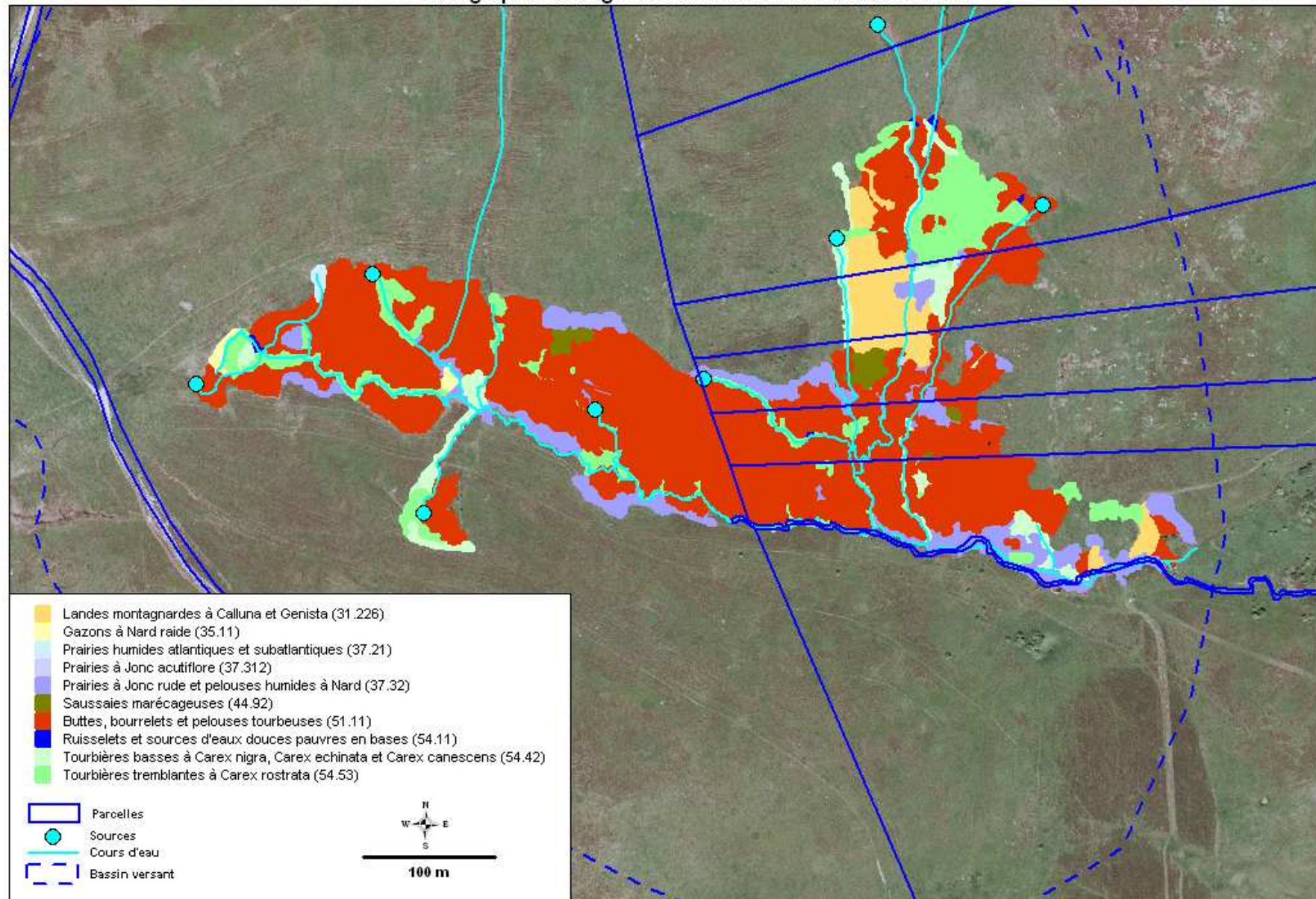
HYDROLOGIE DE LA TOURBIERE DE LA CROIX DE BARRAS



Superficie du bassin versant : 180 ha environ

Unités écologiques

Cartographie de végétation de la tourbière de la Richarde



IV - Espèces végétales remarquables

Sur l'ensemble des 3 sites : 11 espèces remarquables identifiées

- 5 espèces protégées nationalement
- 6 espèces protégées régionalement



Espèces animales remarquables

Les tourbières présentent un intérêt fort pour deux espèces de papillons remarquables, le **Damier de la Succise** et le **Nacré de la Canneberge**.



Damier de la succise



Nacré de la canneberge

Un premier inventaire des libellules a permis d'identifier quelques espèces remarquables, telles que *Lestes dryas*, *Somatochlora artica* et *Sympetrum flaveolum*.

Présence de truite dans cours d'eau qui prend naissance dans la tourbière de la Croix de Barras.

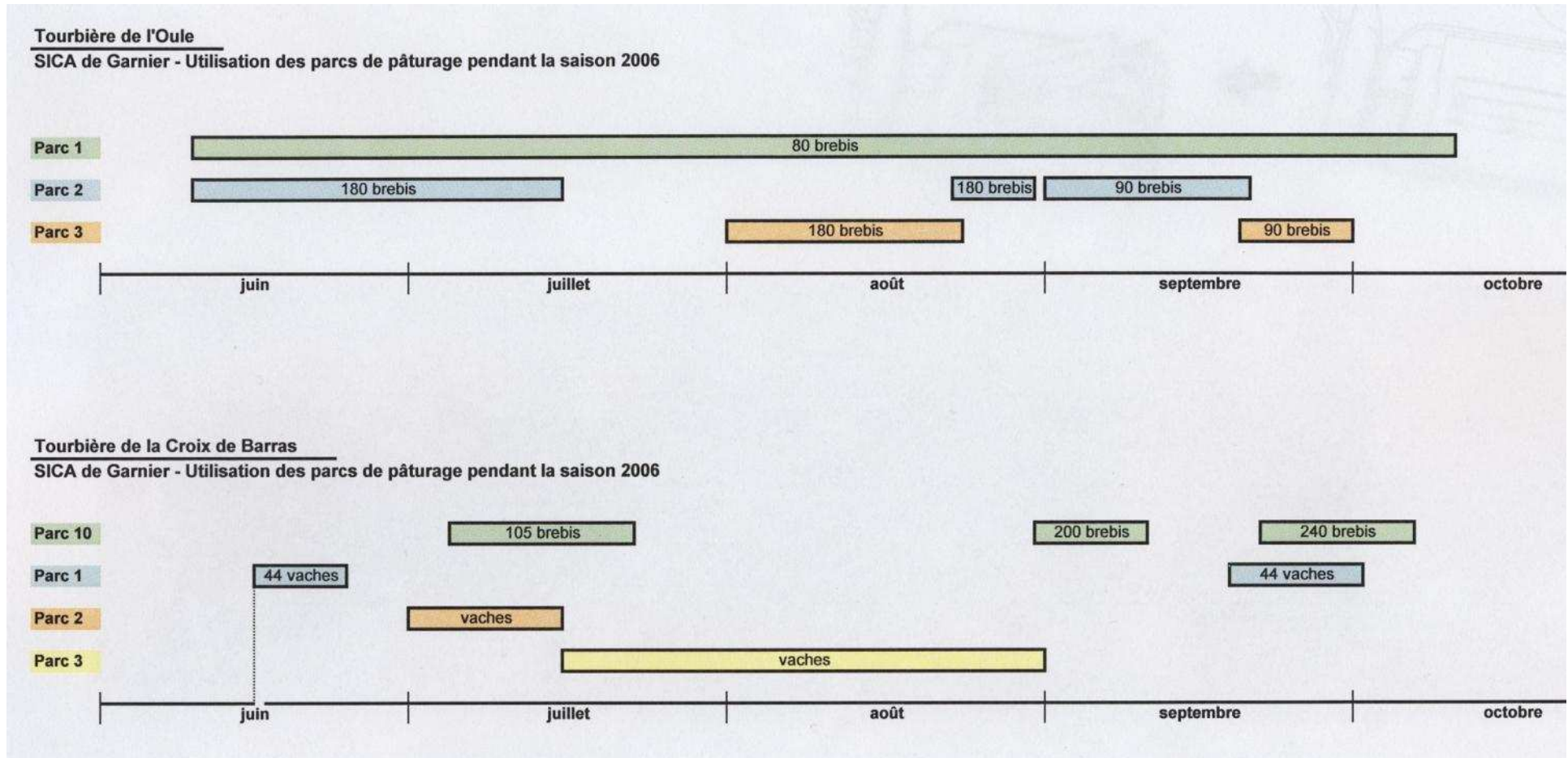


Les tourbières ne présentent à priori pas d'intérêt particulier pour les amphibiens, reptiles et oiseaux.

Une des plus grosses populations françaises de **moule perlière** présente sur l'**Ance** en aval de la tourbière de la Croix de Barras.

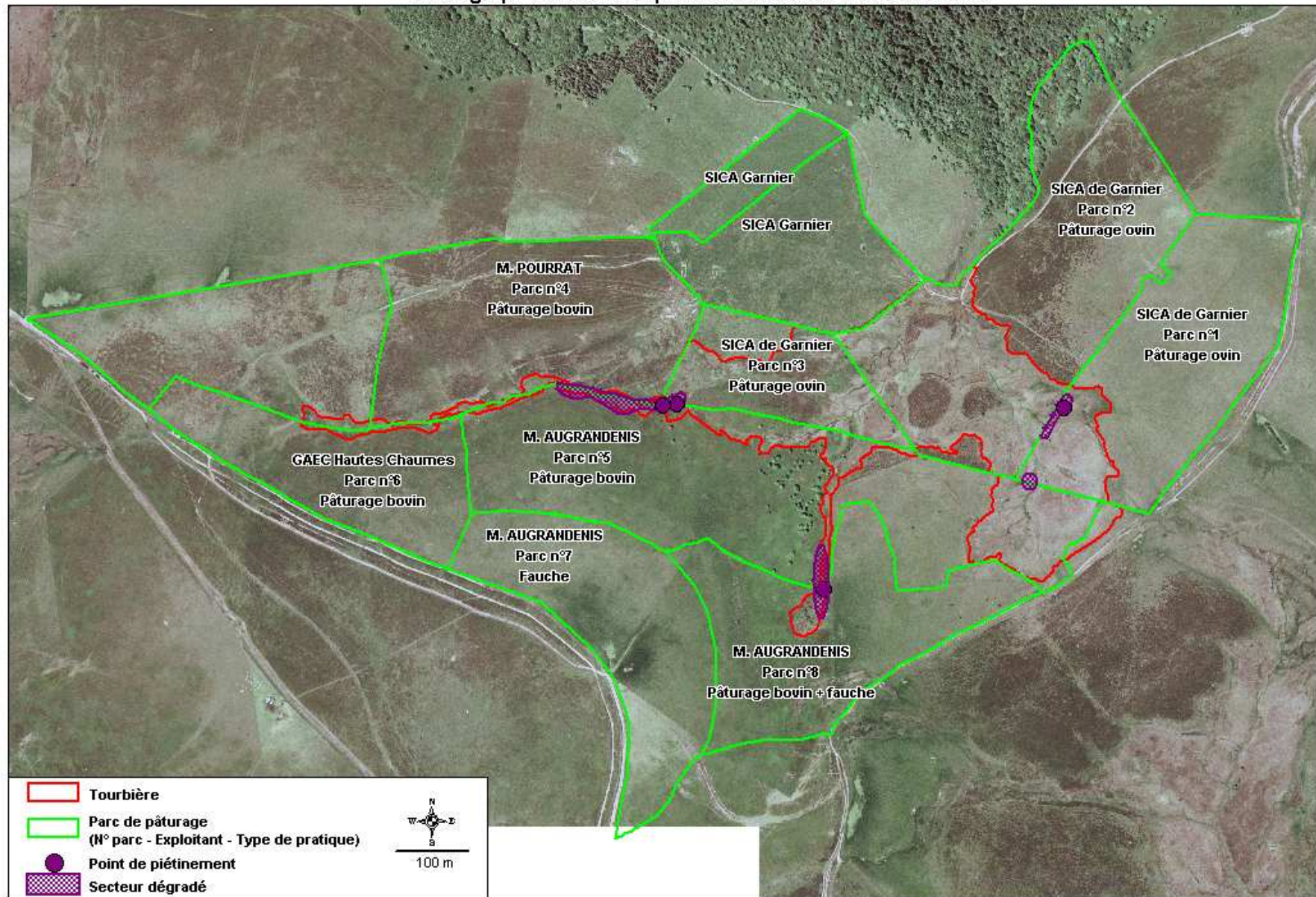
IV - Pratiques pastorales

Exemples de calendrier d'utilisation des unités pastorales



IV - Pratiques pastorales

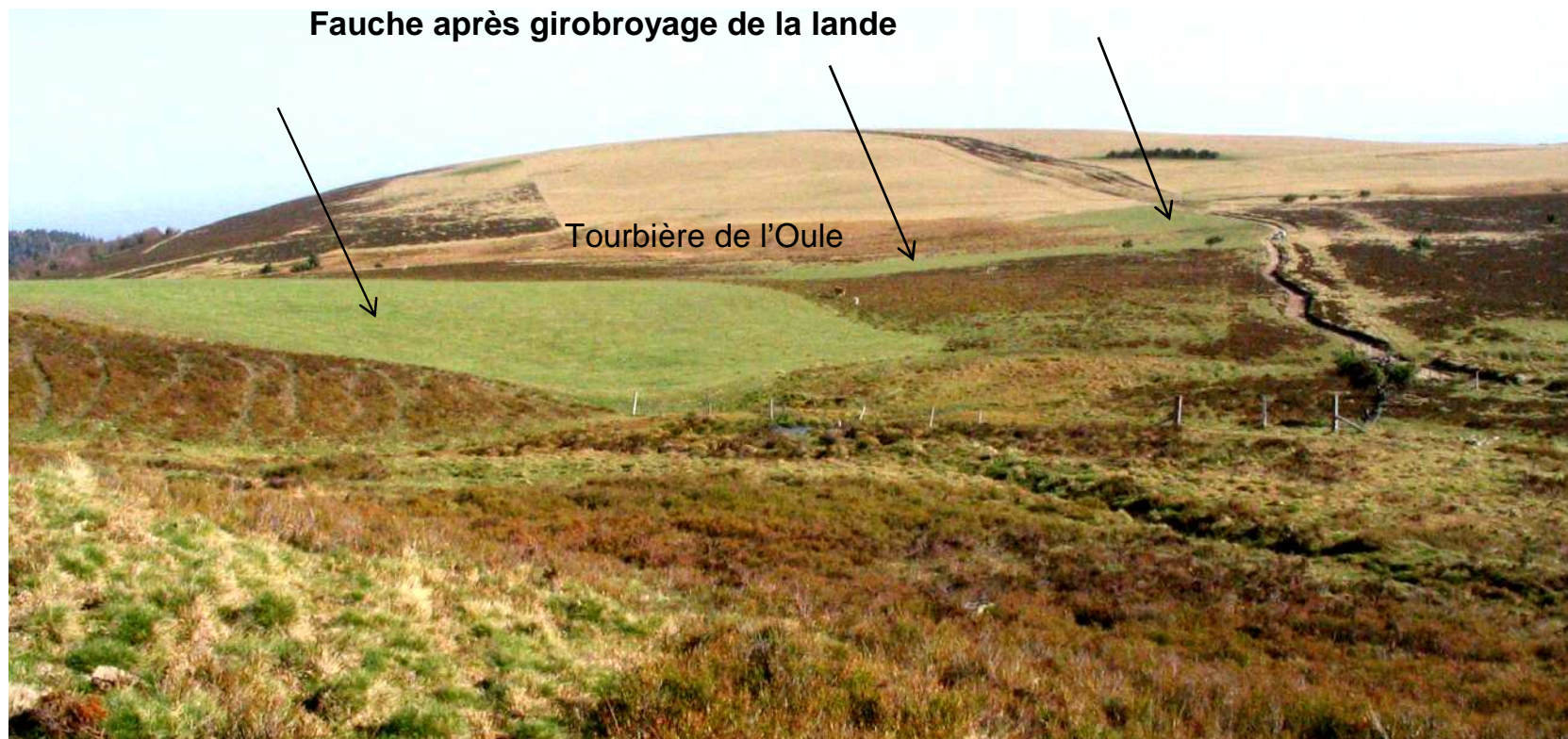
Cartographie des unités pastorales de la tourbière de l'Oule



IV - Menaces

La **ressource en eau** et la **biodiversité** sont étroitement liées aux activités agropastorales. La modification de ces pratiques (abandon/intensification) constitue la principale menace.

Il existe actuellement des pratiques de **fauche** en amont immédiat des zones humides et du **surpâturage** sur certains secteurs de tourbières, et de source qui a pour conséquence une dégradation plus ou moins importante de milieux, d'espèces et de la ressource en eau.



IV - Définition des objectifs

1 Objectif général : *Préservation du patrimoine naturel et hydrographique*

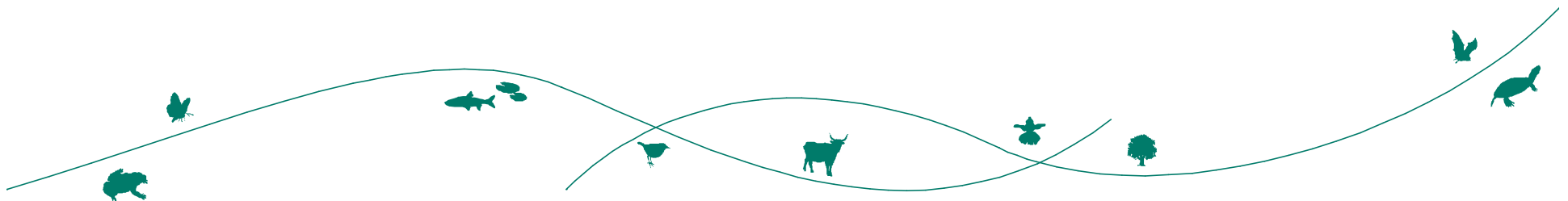
- Les principaux problèmes de dégradation des milieux tourbeux sont liés au **piétinement** trop important du bétail, notamment autour des **points d'abreuvement** avec ponctuellement **dégradation de milieux, d'espèces et de la ressource en eau**. De plus, la pratique de **fauche** en périphérie immédiate de tourbière en **tête de bassin versant** n'est pas favorable à la préservation de la **ressource en eau** et des milieux tourbeux en particulier par l'apport de **fertilisants**.
- Les tourbières de la Croix de Barras et de l'Oule présentent plusieurs zones dégradées, la tourbière de la Richarde n'est pas concernée.

2 Objectif prioritaire : *Restauration des secteurs dégradés*

- La restauration de ces zones passe par une modification des pratiques pastorales actuelles : retard de pâturage, mais également par des travaux de mises en défens pour préserver les secteurs les plus sensibles, aménagement de points d'abreuvement hors des zones tourbeuses...

3 Objectif secondaire : *Entretien des secteurs en bon état*

- Les **pratiques pastorales favorables** (dates de mise en pâture, surface des parcs de pâturage, localisation des points d'abreuvement, taille des troupeaux...) sont à **promouvoir** auprès des agriculteurs concernés



IV – Actions prévues

- **Maîtrise foncière**

Acquisition des parcelles incluses dans le périmètre

Objectif : 80 ha

- **Contractualisations**

Contractualisation avec les propriétaires et les exploitants autorisant l'intervention sur leurs terrains pour une durée minimale de 5 ans. (10 contrats)

- **Travaux de restauration et de génie écologique**

- Mise en place de parcs agricoles pour le maintien de zones tourbeuses fonctionnelles (quantité et qualité de l'eau des ruisseaux) et maintien de la biodiversité. 2820 ml de clôtures – 33,45 ha ; 200 ml de chemin à revégétaliser

- Maintien de la qualité d'eau des ruisseaux.

3360 ml de clôtures – 3,85 ha

7 abreuvoirs

- Enlèvement de clôtures inutiles pour le maintien des zones tourbeuses fonctionnelles et de la biodiversité (750 ml)

- Maintien du Lycopode inondé sur la tourbière de la Richarde sur des zones de source : mise en défens (310 ml – 0,55 ha)

IV – Actions prévues

- **Suivis et évaluation de l'état des zones humides**

- Maintien d'espèces indicatrices

3 tourbières : Nacré de la Canneberge et autres papillons des zones humides, soit 55 ha

la Richarde : Damier de la Succise et autres papillons des zones humides

- Maintien des habitats naturels d'intérêt patrimonial (3 tourbières, 55 ha)

- Maintien d'espèces d'intérêt patrimonial

- T. de Barras : Scheuchzérie des marais (3 à 4 ha)

- T. de l'Oule : Laîche des borbiers suivi sur 2,2 ha

- T. de la Richarde : Lycopode inondé et autres espèces végétales d'intérêt patrimonial

- Maintien des habitats et des espèces d'intérêt patrimonial : Bilan de l'évolution des pratiques agricoles

- **Valorisation – sensibilisation du public**

Sorties de terrain (4) et conférences (4) sur les 3 sites : 3 x 3 = 9 jours

- **Communication globale**

Publication d'une plaquette ou d'un CD-Rom

- **Coordination globale du projet**

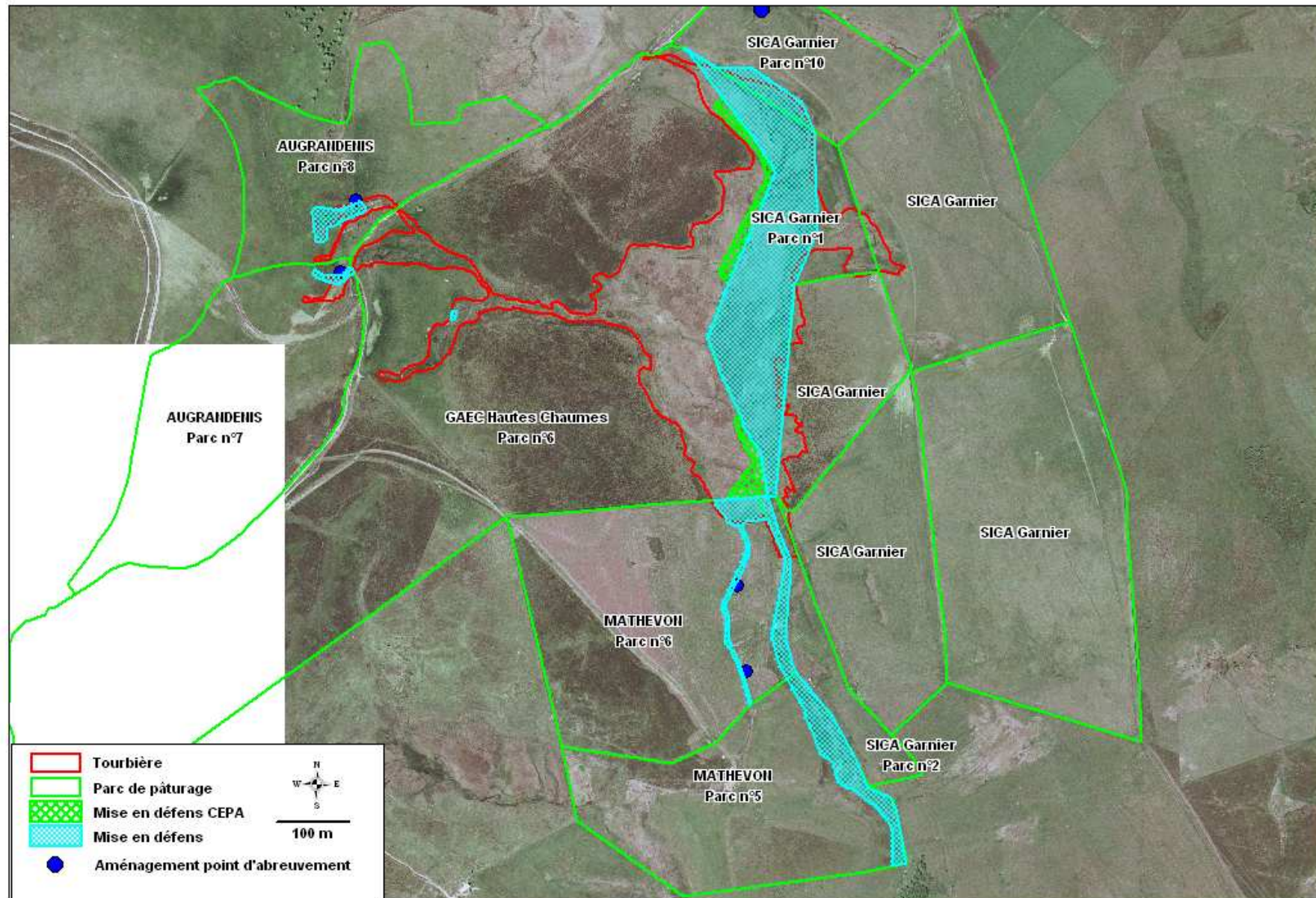
- bilans annuels des travaux, des suivis scientifiques

- réunion du comité de pilotage, suivi administratif et financier

- Bilan et évaluation finale

IV – Actions prévues

CARTOGRAPHIE DES TRAVAUX DE GESTION ENVISAGEABLES SUR LA TOURBIERE DE LA CROIX DE BARRAS



IV – Maîtrises d'ouvrages et estimation des dépenses

PROGRAMME PREVISIONNEL PLURIANNUEL DES DEPENSES - PAR ANNEE D'ENGAGEMENT

DESIGNATION DES OPERATIONS (1)	Maitre d'ouvrage	Coût prévisionnel euros HT ou TTC (1)	Années d'engagement et coût annuel				
			2008	2009	2010	2011	2012
OBSERVATOIRES - SUIVIS SCIENTIFIQUES							
Auvergne	CEPA	19 000	5 000	1 250	5 000	1 250	6 500
Rhône-Alpes	CREN-Rh-A.	19 000	5 000	1 250	5 000	1 250	6 500
Sous-total		38 000	10 000	2 500	10 000	2 500	13 000
MAITRISE FONCIERE (Investissement)							
(investissement) Auvergne	CG 63	66 000	0	0	0	66 000	0
(investissement) Rhône-Alpes	CG 42 (2)	120 000	80 000	40 000	0	0	0
Sous-total		186 000	80 000	40 000	0	66 000	0
TRAVAUX DE RESTAURATION / GENIE ECOLOGIQUE							
Auvergne	CEPA	85 750	7 750	73 500	1 500	1 500	1 500
(investissement) Rhône-Alpes	CG 42	37 000	37 000	0	0	0	0
Sous-total		122 750	44 750	73 500	1 500	1 500	1 500
VALORISATION - SENSIBILISATION DES ACTEURS LOCAUX							
Auvergne	CEPA	2 250	0	0	0	2 250	0
Rhône-Alpes	CREN-Rh-A.	2 250	0	0	0	2 250	0
Sous-total		4 500	0	0	0	4 500	0
CONCERTATION PILOTAGE/ COORDINATION LIEE AUX ACTIONS							
(intégré à la ligne travaux) Auvergne	CEPA	0	0	0	0	0	0
Rhône-Alpes	CREN-Rh-A.	13 750	7 750	1 500	1 500	1 500	1 500
Sous-total		13 750	7 750	1 500	1 500	1 500	1 500
COORDINATION GLOBALE - SUIVI DU CONTRAT							
Auvergne	PNRLF	10 000	2 000	2 000	2 000	2 000	2 000
Rhône-Alpes	PNRLF	10 000	2 000	2 000	2 000	2 000	2 000
Sous-total		20 000	4 000	4 000	4 000	4 000	4 000
COMMUNICATION GLOBALE DU CONTRAT							
Auvergne	PNRLF	9 750	0	0	0	9 750	0
Rhône-Alpes	PNRLF	9 750	0	0	0	9 750	0
Sous-total		19 500	0	0	0	19 500	0
ETUDE-BILAN DE FIN DE CONTRAT							
Auvergne	PNRLF	5 250	0	0	0	0	5 250
Rhône-Alpes	PNRLF	5 250	0	0	0	0	5 250
Sous-total		10 500	0	0	0	0	10 500
TOTAL GENERAL		415 000	146 500	121 500	17 000	99 500	30 500

(1) Sauf mention "investissement", les dépenses appartiennent à des budgets "fonctionnement". Conservatoires et PNRLF en TTC, CG en HT (récupération de TVA)

(2) éventuellement CREN Rh-Alpes sur la Richarde

IV – Plan de financement

PROGRAMME PREVISIONNEL DES DEPENSES - PLAN DE FINANCEMENT GLOBAL 2008-2012

DESIGNATION DES OPERATIONS (1)	Maitre d'ouvrage	Coût prévisionnel euros HT ou TTC (1)	Agence eau LB		CR Auvergne		CR Rhône-Alpes		CG 63		CG 42		autofinancement maitre d'ouvrage	
			taux %	montant euros	taux %	montant euros	taux %	montant euros	taux %	montant euros	taux %	montant euros	taux %	montant euros
OBSERVATOIRES - SUIVIS SCIENTIFIQUES														
Auvergne	CEPA	19 000	50	9 500	30	5 700			20	3 800			0	0
Rhône-Alpes	CREN-Rh-A.	19 000	50	9 500			25	4 750			25	4 750	0	0
Sous-total		38 000		19 000		5 700		4 750		3 800		4 750		0
MAITRISE FONCIERE (Investissement)														
(investissement) Auvergne	CG 63	66 000	20	13 200	20	13 200			60	39 600			0	0
(investissement) Rhône-Alpes	CG 42(2)	120 000	20	24 000			20	24 000			60	72 000	0	0
Sous-total		186 000		37 200		13 200		24 000		39 600		72 000		0
TRAVAUX DE RESTAURATION / GENIE ECOLOGIQUE														
Auvergne	CEPA	85 750	40	34 300	30	25 725			25	21 438			5	4 288
(investissement) Rhône-Alpes	CG 42	37 000	40	14 800			20	7 400			40	14 800	0	0
Sous-total		122 750		49 100		25 725		7 400		21 438		14 800		4 288
VALORISATION - SENSIBILISATION DES ACTEURS LOCAUX														
Auvergne	CEPA	2 250	50	1 125	0	0			25	563			25	563
Rhône-Alpes	CREN-Rh-A.	2 250	50	1 125			25	563			25	563	0	0
Sous-total		4 500		2 250		0		563		563		563		563
CONCERTATION PILOTAGE/COORDINATION LIEE AUX ACTIONS														
(intégré à la ligne travaux) Auvergne	CEPA	0	0	0	0	0			0	0			0	0
Rhône-Alpes	CREN-Rh-A.	13 750	40	5 500			25	3 438			35	4 813	0	0
Sous-total		13 750		5 500		0		3 438		0		4 813		0
COORDINATION GLOBALE - SUIVI DU CONTRAT														
Auvergne	PNRLF	10 000	30	3 000	0	0			25	2 500			45	4 500
Rhône-Alpes	PNRLF	10 000	30	3 000			25	2 500			0	0	45	4 500
Sous-total		20 000		6 000		0		2 500		2 500		0		9 000
COMMUNICATION GLOBALE DU CONTRAT														
Auvergne	PNRLF	9 750	50	4 875	30	2 925			20	1 950			0	0
Rhône-Alpes	PNRLF	9 750	50	4 875			25	2 438			25	2 438	0	0
Sous-total		19 500		9 750		2 925		2 438		1 950		2 438		0
ETUDE-BILAN DE FIN DE CONTRAT														
Auvergne	PNRLF	5 250	50	2 625	30	1 575			20	1 050			0	0
Rhône-Alpes	PNRLF	5 250	50	2 625			25	1 313			25	1 313	0	0
Sous-total		10 500		5 250		1 575		1 313		1 050		1 313		0
TOTAL GENERAL		415 000		134 050		49 125		46 400		70 900		100 675		13 850

(1) Sauf mention "investissement", les dépenses appartiennent à des budget "fonctionnement". Dépenses des Conservatoires et PNRLF en TTC, des Conseil Généraux en HT (récupération de TVA)

(2) éventuellement CREN Rh-Alpes sur la Richarde

V – Mise en œuvre 2008



V – Mise en œuvre 2008 : suivis scientifiques

- **Maîtrise foncière**

Acquisition 25,29 ha par CG 42, parcelles incluses dans le périmètre objectif Croix de Barras
(Objectif total 3 sites : 80 ha)

- **Contractualisations**

Début des négociations avec les propriétaires et les exploitants (3 exploitations dans la Loire ; 17,3 ha en MAEt, cahier des charges ZH)
(Objectif total : 10 contrats)

- **Travaux de restauration et de génie écologique**

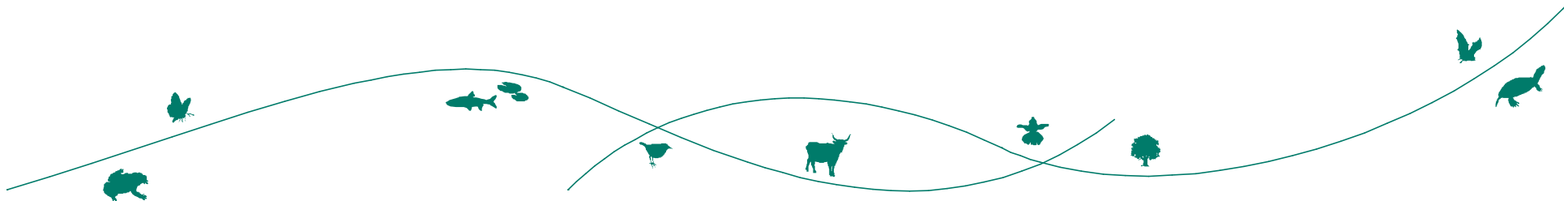
Mise en place de parcs agricoles : commencé dans la Loire sur 2 sites soit 4,2 km clôtures

- **Suivis et évaluation de l'état des zones humides**

- Maintien d'espèces indicatrices : suivis papillons
 - Maintien des habitats naturels d'intérêt patrimonial
 - Maintien d'espèces d'intérêt patrimonial

- **Coordination globale du projet**

- bilan annuel des actions
 - réunion du comité de pilotage, suivi administratif et financier
 - Perspectives 2009



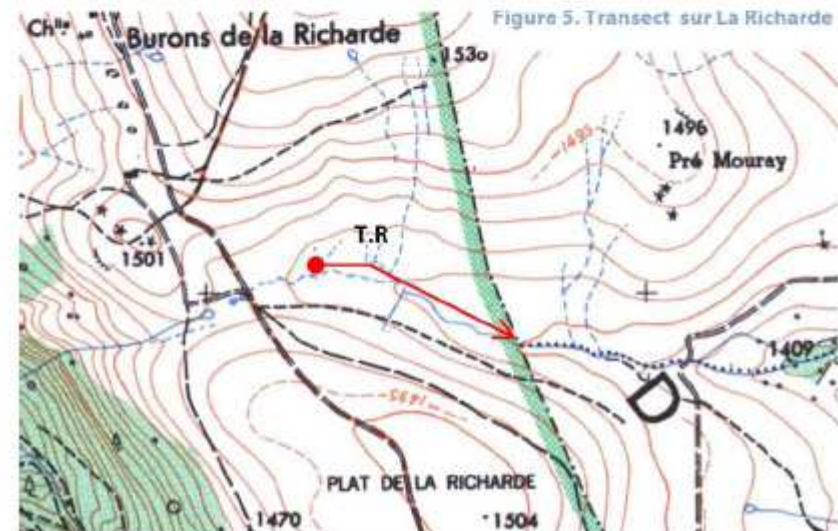
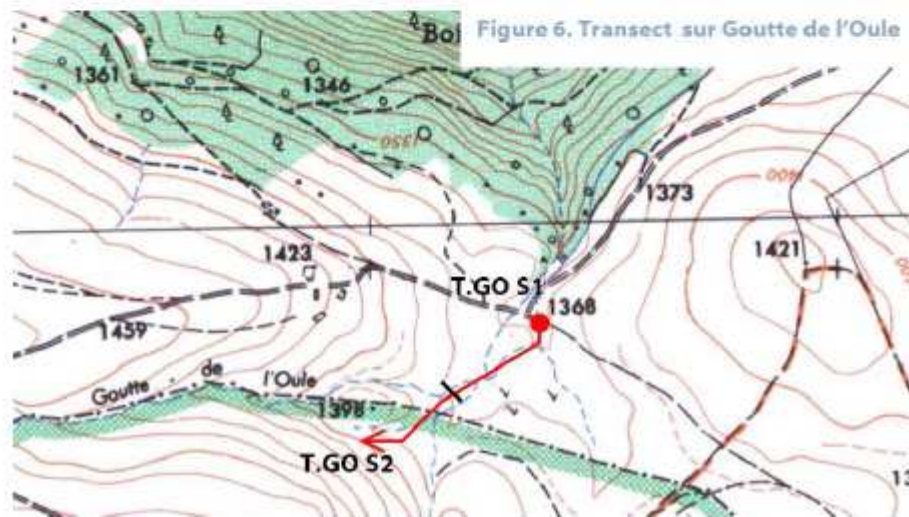
V – Mise en œuvre 2008



Suivis Scientifiques 2008 SE1: Suivis papillons

Les suivis : 1 transect / tourbière

- 6 sections Croix de Barras
- 2 sections sur Oule
- 1 section sur Richarde



V – Mise en œuvre 2008 : suivis papillons

Bilan des taxons inventoriés pour chaque tourbières depuis 10 ans

N° Leraut	Espèce	Nom vernaculaire	La Richarde	Goutte de l'Oule	La Croix de Barras
3466	<i>Argynnis paphia</i>	Le Tabac d'Espagne			*
3468	<i>Argynnis aglaja</i>	le Grand Nacré	*	*	*
3470	<i>Argynnis niobe</i>	le Chiffre			*
3472	<i>Issoria lathonia</i>	le Petit Nacré	*	*	*
3475	<i>Brenthis ino</i>	la Grande violette	*	*	*
3478	<i>Boloria aquilonaris</i>	le Nacré de la canneberge	Disparu ? 1999	Disparu ? 2000	Disparu ? 2006
3481	<i>Clossiana selene</i>	le Petit Collier argenté	*	*	*
3482	<i>Clossiana euphrosyne</i>	le Grand Collier argenté			*
3483	<i>Clossiana titania</i>	Le Nacré porphyrin			*
3492	<i>Nymphalis antiopa</i>	Le Morio		*	*
3493	<i>Inachis io</i>	le Paon du jour	*	*	*
3494	<i>Vanessa atalanta</i>	le Vulcain	*		
3497	<i>Aglais urticae</i>	la Petite Tortue	*	*	*
3503	<i>Melitaea diamina</i>	la Mélitée noirâtre		*	*
3506	<i>Mellicta athalia</i>	le Damier athalie	*	*	*
3509	<i>Mellicta parthenoides</i>	La Mélitée des scabieuses		*	
3514	<i>Euphydryas aurinia</i>	le Damier de la succise	*		
TOTAL			19	26	29

V – Mise en œuvre 2008 : suivis papillons

Bilan des taxons inventoriés pour chaque tourbières en 2008

Transect	Nombre de taxons	I.A. global	Gestion
La Richarde			
T.R	6	23,2	Pâturage
Goutte de l'Oule			
T.GO S1	5	24	Pâturage
T.GO S2	5	12	Pâturage
La Croix de Barras			
T.CB S1	10	69,5	Mise en défens
T.CB S2	5	36,5	Mise en défens
T.CB S3	4	12	Pâturage
T.CB S4	3	11,5	Pâturage
T.CB S5	2	4,5	Pâturage
T.CB S6	2	5,5	Mise en défens

V – Mise en œuvre 2008 : suivis habitats



Suivis Scientifiques SE2: Suivis des habitats

Les suivis :

12 quadrats pour les
3 tourbières

- 4 sur Croix de Barras
(2 dans 42 + 2 dans 63)
- 4 sur Oule
(2 dans 42 + 2 dans 63)
- 4 sur Richarde
(2 dans 42 + 2 dans 63)



V – Mise en œuvre 2008 : suivis habitats

Suivis Scientifiques SE2: Suivis des habitats

Exemple de relevé :

Tourbière de la Croix de Barras

Suivi scientifique habitats et espèces CREZH 3 Tourbières.

Quadrat : BAR2HAB42 (quadrat 50 cm x 50 cm). Relevé de terrain du 08/07/08.



Andromeda polifolia

An	An	An		An
An	An	An	An	
An		An		An
	An			

Carex lasiocarpa

	Clas	Clas	Clas	
Clas				
			Clas	
Clas		Clas	Clas	
	Clas			

Carex nigra

Cn	Cn	Cn	Cn	Cn
Cn	Cn	Cn	Cn	Cn
Cn	Cn	Cn	Cn	Cn
Cn	Cn	Cn	Cn	Cn
Cn	Cn	Cn	Cn	Cn

Eriophorum polystachion

		Epol	Epol	Epol
			Epol	
				Epol
	Epol	Epol	Epol	Epol
		Epol	Epol	

Eriophorum vaginatum

Ev				
Ev				

Potentilla erecta

Pot				
	Pot			
Pot				

Sphagnum sp.

S	S	S	S	S
S	S	S	S	S
S	S	S	S	S
S	S	S	S	S
S	S	S	S	S

Vaccinium gr. oxycoccos

Vac	Vac		Vac	
Vac		Vac	Vac	
	Vac		Vac	Vac
	Vac			

Sol nu

				Sol
				Sol
				Sol
				Sol
				Sol

V – Mise en œuvre 2008 : suivis habitats

Suivis Scientifiques

SE3: Suivis des espèces végétales d'intérêt patrimonial

- Les suivis : 5 quadrats (2 sur Croix de Barras + 2 sur Oule + 1 sur Richarde)
3 dans 63 + 2 dans 42

- Espèces suivies:

① Scheuchzérie des marais
(Croix de Barras)

② Laîche des borbiers
(Oule)

③ Lycopode inondé
(Richarde)



V – Mise en œuvre 2008 : suivis habitats

Suivis Scientifiques

SE3: Suivis des espèces végétales d'intérêt patrimonial

Exemple de relevé :



Tourbière de La Richarde

Suivi scientifique habitats et espèces CREZH 3 Tourbières.

Quadrat : RICHL YC63 (quadrat 1m x 1m). Relevé de terrain du 31/07/08.

↑
N

Carex echinata

Ce	Ce	Ce		
Ce		Ce		
	Ce	Ce	Ce	Ce
	Ce	Ce	Ce	Ce

Carex nigra

		Cn	Cn	Cn
	Cn		Cn	
				Cn
		Cn	Cn	Cn
Cn	Cn			

Dactylorhiza maculata

				Da

Drosera rotundifolia

D	D	D	D	D
D	D	D	D	D
D	D	D	D	D
D	D	D	D	D
D	D	D		D

Eriophorum polystachion

Epol		Epol	Epol	Epol
Epol	Epol			Epol
Epol	Epol	Epol	Epol	Epol
Epol	Epol	Epol	Epol	Epol
Epol	Epol	Epol	Epol	Epol

Lycopodiella inundata

L	L	L		
L	L	L	L	L
L	L	L	L	L
L	L	L	L	L
L	L	L	L	L

Sphagnum sp.

			S	S
S	S	S		
S	S	S		

Trichophorum cespitosum

Trf	Trf	Trf	Trf	Trf
Trf	Trf	Trf	Trf	Trf
Trf	Trf	Trf	Trf	Trf
Trf	Trf	Trf	Trf	Trf
Trf	Trf	Trf	Trf	Trf

Sol nu

Sol	Sol		Sol	So
	Sol	Sol	Sol	So
	Sol		Sol	So
Sol			Sol	
	Sol	Sol	Sol	So



CONCLUSION

Projet initial : Constat de terrain simple avec un objectif de « bon sens » partagé par tous les acteurs

Montage : long et complexe en raison du nombre de partenaires et des différences de politiques, d'outils et de calendriers,

Projet final : Préservation de zones majeures pour eau et biodiversité
Multipartenarial et fédérateur (association, collectivités, Etat,...)
Compétences techniques et financières complémentaires
Réussite liée à la motivation des acteurs impliqués

MERCI DE VOTRE ATTENTION

