

Sélection de documents sur la coopération chercheurs- gestionnaires sur le bassin de la Loire

Centre de Ressources Loire nature – 2023

4

Le Centre de Ressources
Loire nature

5

Avant-propos

5

Sélection de documents

I-Chercheurs/Gestionnaires (C/G) :
Introduction-Généralités

7

II-L'hybridation-L'interdisciplinarité

10

III-Le lien C/G en contexte de
milieux aquatiques

12

IV-Le lien C/G en contexte de
milieux humides

14

V-REX

16

VI-Conclusion-Ouverture :
Le changement climatique,
accélérateur de lien C/G à renforcer ?



Le Centre de Ressources Loire nature et son Centre de Documentation

Initié à la fin du programme Loire nature (2000-2006), le Centre de Ressources est né en 2007 avec la volonté de favoriser la mutualisation et l'harmonisation des données avec notamment la création d'un Centre de Documentation et la mise en ligne d'une base documentaire.

Cheville ouvrière du Centre de Ressources, la base documentaire met à disposition des acteurs du bassin plus de 7 000 références ayant trait aux thématiques du patrimoine naturel ligérien et du plan Loire. La majorité des documents sont des rapports (issus essentiellement de la littérature grise), des ouvrages, des articles de périodiques.

Le Centre de Documentation est constitué d'une part d'un fonds physique de plus de 3 500 documents empruntables auprès de la documentaliste et de plus de 4 600 documents numériques accessibles soit directement par téléchargement d'un lien intégré à la notice de la base documentaire ou en en faisant la demande par courriel.

Les nouveautés sont présentées régulièrement dans une lettre d'information trimestrielle diffusée auprès d'environ 1 400 contacts sur le bassin de la Loire.

Vous recherchez des documents sur une thématique générale ou spécifique sur le territoire du bassin de la Loire ? N'hésitez plus ! Contactez Agnès Raysséguier (Documentaliste du Pôle Loire de la Fédération des Conservatoires d'espaces naturels).

Courriel : agnes.raysseguier@reseau-cen.org

Accédez à la base documentaire du Patrimoine naturel ligérien :

<https://reseau-cen-doc.org/>

The screenshot shows the website's interface. At the top, there is a banner with the text "En 2023 la base de données documentaire fait peau neuve..." and logos for "Conservatoires d'espaces naturels" and the "UNION EUROPÉENNE". Below the banner, there are navigation links for "Accueil" and "Se connecter".

The main content area is divided into several sections:

- Rechercher**: A search bar with a magnifying glass icon and an "OK" button. Below it is a "Menu recherche" with links for "Recherche avancée" and "Sentiers en milieux tourbeux".
- Menu Consultation**: A section with a "Document" link.
- Dossiers**: A section with links for "Régions" and "Plantes envahissantes".
- Nouveautés des bases**: A section listing recent updates, including a forum report from 2022, a manual from MERMOZ ACADEMY, and various research articles.
- Contacts**: A section with links for "Pôle Loire" and "Pôle-relais tourbières".
- Lettres d'information**: A section with links for "Newsletter Loire nature" and "Lettre d'infos Spéciale Espèces Exotiques Envahissantes".
- Fonds photo**: A section with links for "Sélection de photographies sur les tourbières" and "Sélection spéciale sur les tourbières du Massif Central".

Avant-propos

Les espaces naturels constituent des enjeux de protection et de préservation mêlant différents acteurs dont les chercheurs et les gestionnaires où chacun a son rôle à jouer en fonction de son cœur de métier.

Ces deux types d'acteurs de l'environnement font partie de groupes professionnels spécifiques, aux objectifs et contraintes propres, qui peuvent être amenés mutuellement à tirer profit de leurs singularités, afin de progresser dans leurs pratiques et avancer ensemble.

Dans la quête d'assurer une « meilleure » gestion de sites, des programmes de recherche voient le jour, associant gestionnaires et chercheurs, moteurs d'une collaboration et d'un souhait de mieux travailler main dans la main, c'est là que l'interdisciplinarité entre en jeu.

Cette hybridation est encouragée à se développer. Cette notion est même « défendue » par les penseurs contemporains tels que la philosophe Gabrielle Halpern.

Le Centre de Ressources Loire nature vous propose ici une sélection bibliographique en lien avec cette thématique.

Documents

I-Chercheurs-Gestionnaires (C/G) : Introduction-Généralités

Article

ESP2 - 4285 / 24950

[Building spaces of interactions between researchers and managers : Case studies with wildlife monitoring and conservation in France](#)

COUTURIER, Thibaut ; BAUDUIN, Sarah ; ASTRUC, Guillaume ; BLANCK, Aurélie / *Ecological Solutions and Evidence*, N° 2, Vol. 4, 2023, 8 p.

FAUNE ET FLORE / Faune / Conservation de la nature / Recherche / Gestion des espèces

Article

ENV - 4282 / 24936

[La « recherche collaborative » en environnement : des pratiques innovantes aux dynamiques normatives](#)

BEURIER, Anne-Gaëlle / *Émulations*, 2022, 21 p.

ENVIRONNEMENT / Recherche / Littoral / Sociologie

« Dans le champ de l'environnement, les commanditaires de la recherche sont en demande d'une science interdisciplinaire et co-produite avec les destinataires de la recherche, au point que cette demande est parfois qualifiée d'injonction. Entre 2011 et 2017, le réseau philanthropique reconnu d'intérêt public « Fondation de France » a soutenu des projets scientifiques via l'Appel d'offre Littoral au sein de son programme Environnement. Cet appel visait à encourager des recherches novatrices, supportant la société



civile dans ses mobilisations et ses participations aux processus scientifiques pour une science plus démocratique. Cette contribution montre que malgré la multiplicité de leurs finalités et thématiques de recherche, la plupart des projets retenus au cours de cette période n'employaient pas la collaboration avec les non professionnels de la recherche afin d'ouvrir la science pour qu'elle soit plus démocratique. Elle visait plutôt à une meilleure efficacité des recherches dont les objets sont complexes et nécessitent l'adhésion et l'adaptation des populations. En reprenant à son compte la demande d'une recherche collaborative et interdisciplinaire sans questionner les modalités de production des sciences, l'organisation a permis la reconduction de certaines postures plus normatives qu'innovantes de la production scientifique. »



Article

GES - 4281 / 24935

Aux origines des espaces naturels protégés en France

LUGLIA, Rémi / *Dynamiques environnementales*, N° 47, 2021, p. 88-105

PROTECTION ET GESTION DES MILIEUX NATURELS / Histoire / Patrimoine naturel

« Les processus à l'œuvre dans la définition et la mise en place des premiers espaces naturels protégés de France métropolitaine précèdent largement la création des Parcs nationaux en 1960 et des Parcs naturels régionaux en 1967. Pister l'origine de la fabrique de ces territoires permet d'interroger et d'inscrire dans une perspective de plus longue durée les courants et les acteurs, les motivations ainsi que la typologie de ces espaces, en les reliant aux questions et dynamiques de fond qui animent le mouvement de protection de la nature : quelle nature protéger ? Comment la protéger ? Un territoire peut-il être considéré comme patrimonial à l'instar de certaines espèces ? »

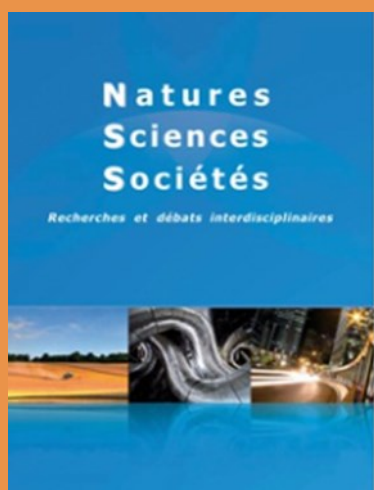
Article

GES2 - 4266 / 24902

La transdisciplinarité en pratique. Les collaborations entre chercheurs et gestionnaires d'espaces naturels protégés

MAUZ, Isabelle ; RONSIN, Gaëlle ; AUBERTIE, Sarah ; COLLIN, Arnaud / *Natures, Sciences, Sociétés*, N° 2, Vol. 27, 2019, 8 p.

PROTECTION ET GESTION DES MILIEUX NATURELS / Gestionnaire d'espace naturel / Recherche



« Les collaborations scientifiques et notamment transdisciplinaires sont en plein essor. Une enquête nationale a été réalisée pour documenter les collaborations entre chercheurs et gestionnaires d'espaces naturels protégés, à partir des réponses et témoignages des intéressés. Elle a été suivie de rencontres nationales qui visaient à approfondir ses résultats et à dégager des recommandations concrètes pour favoriser des collaborations jugées satisfaisantes par les deux parties. Ce travail montre que les collaborations constituent des processus dynamiques diversifiés et complexes qui s'inscrivent dans une pluralité de cadres et de modèles, et qu'elles sont influencées par des facteurs structurels, institutionnels et personnels. Le rôle d'autres acteurs dans ces collaborations et la situation particulière des sciences humaines et sociales ainsi que des jeunes chercheurs restent parmi les points à approfondir. »

Rapport

GES2.2 - 2598 / 19783

Chercheurs et gestionnaires d'espaces naturels protégés : des liens à construire

Collectif / Fondation pour la Recherche sur la Biodiversité, 2018, 76 p.

PROTECTION ET GESTION DES MILIEUX NATURELS / Gestionnaire d'espace naturel / Recherche



« Ce document rend compte des résultats de l'enquête coordonnée en 2016 et 2017 par la Fondation pour la recherche sur la biodiversité (FRB) sur les collaborations entre chercheurs et gestionnaires et des rencontres qui les ont restitués et approfondis en novembre 2017. Un groupe de travail réunissant des chercheurs et des gestionnaires d'espaces naturels protégés (ENP) a été mis en place pour mener cette enquête. Ce groupe a été animé par des personnels de la FRB et des membres de son conseil scientifique (CS) et de son conseil d'orientation stratégique (COS). »



Milieux humides : une journée d'échanges pour rapprocher la recherche des besoins du terrain

BASILICO, Laurent ; VIVIER, Anne ; CAESSTEKER, Pierre ; et al. / ONEMA – Vincennes / *Les Rencontres de l'ONEMA*, N° 25, 2014, 4 p.

MILIEU NATUREL / Zone humide / Gestionnaire d'espace naturel / Recherche

Est ici restituée la journée d'échanges du 13 décembre 2013 qui s'est déroulée à Paris. Elle avait pour but de façonner le cadre d'une politique scientifique au regard des milieux humides en lien étroit avec les attentes de terrain. Le document rend également compte des résultats d'une enquête menée auprès des gestionnaires par le MNHN.

11e forum des gestionnaires. "Partager la connaissance pour mieux préserver les espaces naturels". 18 mars 2005. Résumé des interventions

Collectif

Gestion d'espace naturel / Recherche / Gestionnaire d'espace naturel / Science de l'information et de la communication

Les sujets des différentes sessions ont été :

- du chercheur au gestionnaire
- les échanges entre gestionnaires
- informer, sensibiliser, éduquer, s'approprier
- comment améliorer le transfert de connaissance ?

II-L'hybridation – L'interdisciplinarité



Organising inter- and transdisciplinary research in practice. The case of the meta-organisation French LTSER platforms

ARPIN, Isabelle ; LIKHACHEVA, Kristina ; BRETAGNOLLE, Vincent / Elsevier. *Environmental Science & Policy*, N° 144, 2023, p. 43-52

SCIENCES HUMAINES ET SOCIALES / Recherche / Organisme de recherche

« Cet article étudie la réorganisation des communautés de recherche dans un contexte caractérisé par une tension entre les appels croissants à la recherche inter- et transdisciplinaire (ITDR) et la structuration, le fonctionnement et l'évaluation persistants de la recherche scientifique sur une base principalement disciplinaire. Nous nous concentrons sur le cas des plateformes LTSER françaises, les 'Zones Ateliers' (ZAs), qui sont engagées dans l'ITDR sur les systèmes socioécologiques, en nous appuyant sur des entretiens approfondis avec leurs responsables, sur l'analyse de leurs demandes de création ou de renouvellement et sur des données bibliométriques. Nous utilisons les deux concepts d'organisation frontière et de méta-organisation pour analyser les aspects organisationnels des ZA. Nous montrons que les ZA ne sont pas seulement des organisations quasi-frontières, comme on le souligne souvent, mais aussi des méta-organisations basées sur la recherche, ce qui est ignoré mais a des implications importantes pour leur fonctionnement et leur dynamique. Notre étude montre également que les ZA ont eu jusqu'à présent un impact limité sur l'organisation des communautés de recherche et que les niveaux d'interdisciplinarité et de transdisciplinarité dans leurs organes, projets et publications ont récemment augmenté mais restent relativement faibles. Notre article contribue à la littérature sur les plateformes LTSER en explorant la relation entre leur type d'organisation et ce qu'elles peuvent accomplir pour promouvoir l'ITDR. Il contribue également à la littérature sur les organisations limitrophes et les méta-organisations, en clarifiant leurs similitudes et leurs différences, ainsi que leurs limites et leur valeur ajoutée pour l'étude

des aspects organisationnels des initiatives visant à promouvoir l'ITDR. » (Résumé des auteurs)

Actes de colloques

SHUM - 3816 / 22754



Actes du Séminaire "Quels apports des sciences humaines et sociales pour la gestion des espaces naturels ?", 7 octobre 2021, à Blois (41)

Centre de Ressources Loire nature, FCEN. Fédération des Conservatoires d'espaces naturels - Orléans, 2021, 13 p.

SCIENCES HUMAINES ET SOCIALES / Gestion d'espace naturel / Gestionnaire d'espace naturel / Biodiversité / Fréquentation touristique / Archéologie / Santé

« Les gestionnaires d'espaces naturels ligériens ont exprimé le souhait de mieux intégrer les préconisations issues des sciences humaines et sociales (SHS) dans leurs actions. Cette nécessité résonne également avec la crise sanitaire que nous traversons, et durant laquelle garantir un accès à la nature de proximité aux riverains s'est révélée cruciale pour leur bien-être. Ce besoin, et ces solutions fondées sur la nature, doivent s'articuler avec la préservation d'espaces naturels parfois fragiles. Il semble également pertinent d'interroger le rapport que peut avoir l'homme à la nature, et de s'en inspirer pour communiquer et sensibiliser les utilisateurs aux trésors naturels locaux. Enjeux et objectifs : Comment étudier les liens entre les usages (passés, présents et futurs) et la gestion des espaces naturels ? Que peuvent apprendre les gestionnaires d'espaces naturels des sciences humaines et sociales ? Alternant retours d'expériences, temps d'échanges et table ronde, le séminaire du 7 octobre 2021 à l'école du paysage de Blois a également été l'occasion de mettre en lumière les projets phares ligériens sur le lien entre nature et SHS. Cette journée a été organisée conjointement par le Centre de Ressources Loire nature, la Zone Atelier Loire et le Groupe d'Histoire des Zones Humides.

Les objectifs principaux de ce séminaire étaient de :

- Sensibiliser les acteurs naturalistes à l'importance de prendre en compte les sciences humaines et sociales ;
- Favoriser le partage de connaissances scientifiques acquises et les échanges entre les acteurs, notamment entre chercheurs et gestionnaires ;
- Partager sur les freins (scientifiques, techniques, financiers, etc.) à la gestion de ces espaces sensibles et identifier des pistes de travail pour les dépasser ;
- Identifier les meilleurs moyens de communiquer auprès du grand public sur la gestion des espaces naturels. » En voici les actes.

Mémoire/Thèse

SNAT4.33 - 4283 / 24946



Cartographie des collaborations scientifiques dans les Réserves de biosphères : de la nécessité de méthodes hybrides

CHARLES, Alexandre. Université Toulouse Jean Jaurès, 2021, 54 p. [Mémoire de Master 2] SCIENCES EXACTES ET NATURELLES / Cartographie

Brochure

SNAT3.1 - 3387 / 21706

Note FRB en réponse à la consultation du Comité national de la biodiversité sur la Stratégie nationale des aires protégées

Fondation pour la Recherche sur la Biodiversité, 2020, 19 p.

SCIENCES EXACTES ET NATURELLES / Biodiversité / Aire protégée / Stratégie



« La Stratégie s'appuie sur le bilan critique de la décennie passée réalisé en 2019 qui pose les bases d'une vision ambitieuse de renforcement et de déploiement d'aires protégées (AP). Cette vision et cette ambition pourraient être clarifiées et renforcées en insistant sur les objectifs écologiques associés aux aires protégées, le développement soutenable des activités humaines devant être considéré comme un moyen plutôt qu'une finalité. La Stratégie gagnerait à compléter le bilan réalisé en 2019 par un bilan scientifique plus intégratif, afin de poser les bases robustes des objectifs et des actions, en lien avec une approche synthétique des avancées et des pratiques internationales. Un dialogue étroit avec le conseil scientifique de l'OFB et la consultation de chercheurs devraient permettre de catalyser la pluralité disciplinaire des organismes publics de recherche nationaux et des universités. De nombreuses sources et instances de réflexion pourraient aussi fournir un éclairage sur

les modèles économiques associés aux AP, en particulier la conceptualisation des jeux d'acteurs issue des sciences humaines et sociales. La notion de territoire, très présente dans la Stratégie, mérite d'être explicitée, tant cette échelle – à mettre au cœur d'une cohérence écologique et pas seulement administrative – définit un référentiel essentiel pour la mise en œuvre effective de la Stratégie. Les outils et « innovations » associés aux AP et à la mise en œuvre de la Stratégie doivent être précisés, tant en ce qui concerne les outils juridiques et fiscaux - très insuffisamment développés – que le renforcement des interactions entre gestionnaires et chercheurs. Enfin, de nombreuses imprécisions, incohérences, manques voire erreurs émaillent le texte et en obscurcissent la logique. »

Article

SNAT3 - 4273 / 24910

L'équipement du travail de production de données en écologie

GRANJOU, Céline ; MAUZ, Isabelle / *Revue d'anthropologie des connaissances*, N° 2, Vol. 5, 2011

SCIENCES EXACTES ET NATURELLES / Ecologie / Gestionnaire d'espace naturel / Recherche

« Cet article interroge l'importance prise par les pratiques de production et d'échange de données dans le cas des sciences de l'environnement, en explorant les conditions de fonctionnement de collectifs hybrides associant chercheurs et gestionnaires d'espaces naturels. À partir d'une enquête sur la mise en place de la « zone atelier Alpes », nous analysons les conditions de la formation de collaborations et de partenariats autour des données entre chercheurs ainsi qu'entre chercheurs et gestionnaires. Nous montrons en particulier que la zone atelier constitue moins un principe central de mutualisation des ressources qu'une opportunité pour divers arrangements entre acteurs, qui n'excluent pas la permanence de logiques de compétition et de rétention d'information. »

Article

ACT1.21 - 4271 / 24907

Le transfert : la question clef des relations entre chercheurs et gestionnaires

AFXANTIDIS, Denise / *Forêt Méditerranéenne*, N° 2, Vol. XXX, 2009, p. 85-94
ACTIVITE HUMAINE / Sylviculture / Forêt / Recherche

« Deux ateliers préalables ont été organisés pour préparer la 10e édition des Rencontres de Forêt Méditerranéenne. Le premier portait sur les acquis et besoins de recherche en matière de forêt méditerranéenne et le second sur l'organisation du transfert des connaissances. Cet article met en avant les principales questions soulevées lors de cette phase préparatoire et qui ont conduit à la définition du programme final de Foresterranée. »

Article

SNAT3.1 - 4270 / 24906

Les réserves de biosphère : des lieux de collaboration entre chercheurs et gestionnaires en faveur de la biodiversité

CIBIEN, Catherine / *Natures, Sciences, Sociétés*, N° 14, 2006, p. 84-90
SCIENCES EXACTES ET NATURELLES / Biodiversité / Réserve de biosphère / Protection réglementaire / Gestionnaire d'espace naturel / Recherche

Actes de colloques

GES1-2 / 2763

Sciences sociales et espaces protégés / séminaire d'Aussois, 10-12 septembre 1997

LARRERE, Raphaël ; BERLAN-DARQUE, Martine. Ministère de l'Aménagement du Territoire et de l'Environnement, 1998, 154 p.
PROTECTION ET GESTION / Biodiversité / Espace protégé / Mesure agri-environnementale / Natura 2000 / Parc national / Réserve naturelle / politique de l'environnement / protection de la nature / Natura 2000 / biodiversité

Dans le cadre du Programme interdisciplinaire de recherche sur les espaces protégés lancé en 1998 par le MATE, ce séminaire a rassemblé les membres d'un réseau de spécialistes (chercheurs et gestionnaires) né en 1996. Son objectif était de confronter des approches disciplinaires diverses (sociologie, ethnologie, géographie, anthropologie, philosophie...) et des problématiques différentes sur la question de la protection de la nature, pour



soumettre à terme des propositions de recherche. Les intervenants ont abordé par exemple :

- * les différentes conceptions de la nature et ses conséquences sur la manière d'en envisager la protection
- * typologie des principaux outils de connaissance, de désignation et de protection des espaces naturels
- * des mesures agri-environnementales au réseau Natura 2000
- * le classement des paysages culturels en patrimoine mondial
- * diversité biologique et gestion des parcs et des réserves
- * espaces protégés et politiques locales...

III-Le lien Chercheurs/Gestionnaires en contexte de milieux aquatiques

Rapport

MIL2.21 - 3610 / 22246

[Regards de gestionnaires sur la gestion de la végétation riveraines des cours d'eau en France métropolitaine](#)

DUFOUR, Simon / Converges ; INRAe ; Fédération des Conservatoires d'espaces naturels - Orléans ; CNRS ; Université de Rennes 2, 2020, 13 p.

MILIEU NATUREL / Forêt alluviale / Gestion des milieux / Gestionnaire d'espace naturel / Cours d'eau / Recherche / Formation professionnelle / Réglementation / Enquête / Changement climatique / Espèce envahissante

Faisant suite à une enquête internationale ainsi qu'à l'organisation de séminaires dans différents pays afin de collecter les témoignages de gestionnaires des ripisylves, le présent rapport expose les résultats de ce travail pour le territoire national. Ce document a été abondé par les résultats du séminaire des 12 au 14 octobre 2020, coorganisé à Orléans par le Centre de Ressources Loire nature (Fédération des Conservatoires d'espaces naturels), le réseau européen COST Action Converges (Knowledge conversion for enhancing management of European riparian ecosystems and services), et le laboratoire grandeur nature proposé par les projets pluridisciplinaires BioMareau. Les journées se sont déroulées avec le soutien de l'agence de l'eau Loire-Bretagne, du FEDER du bassin de la Loire, du réseau RTR Midi et de la Zone Atelier Loire.

Revue

POL1.232.1 - 1127 / 15950

[La recherche développement et innovation, au service de l'eau et des milieux aquatiques : vers une co-production et une médiation renforcée](#)

BASILICO, Laurent ; MARTINI, Frédérique / *Les Rencontres de l'ONEMA*, N° 32, 2015, 6 p.

POLITIQUE DE L'ENVIRONNEMENT / Acteur institutionnel de l'environnement / Gestion de l'eau / Recherche / Gestionnaire d'espace naturel / Milieu aquatique

« Comment identifier les besoins opérationnels pour orienter la politique de recherche, développement et innovation vers les productions scientifiques et techniques les plus utiles aux gestionnaires ? Quelles modalités de co-production développer pour que ces acquis soient réellement utilisables par leurs destinataires ? Et quelle politique de transfert mettre en œuvre pour qu'ils soient pleinement utilisés ? » Telles étaient les questions soulevées lors du séminaire organisé par l'Onema les 17 mars et 9 avril 2015.

Mémoire/Thèse

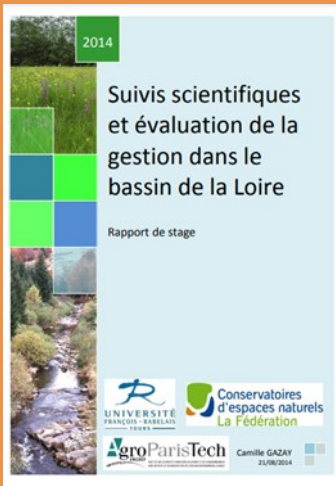
RHYD1.21 - 3416 / 15437

[Suivis scientifiques et évaluation de la gestion dans le bassin de la Loire](#)

GAZAY, Camille, Fédération des Conservatoires d'espaces naturels ; Université François Rabelais de Tours. AgroParisTech, 2014, 68 p.

RÉSEAU HYDROGRAPHIQUE / Suivi de gestion / Bassin versant / Recherche / Gestionnaire d'espace naturel / Acteur institutionnel de l'environnement





« Le travail présenté ci-après, réalisé sous le co-encadrement de la Fédération des Conservatoires d'espaces naturels (FCEN) et de l'Université François-Rabelais de Tours (UMR CITERES – Cités, Territoires, Environnement et Sociétés), se situe à l'interface entre les acteurs de la gestion des milieux naturels et ceux de la communauté scientifique que constitue cette question des suivis scientifiques. Dans le cadre de leurs activités au sein du plan Loire grandeur nature, programme d'aménagement global du bassin de la Loire, ces deux organismes développent des projets et des outils qui visent entre autres objectifs à renforcer les interactions entre les acteurs de la recherche et les gestionnaires d'espaces naturels. [...] Dans ce contexte, l'enjeu essentiel est de comprendre comment et dans quelle mesure les suivis scientifiques peuvent permettre d'évaluer et d'adapter les pratiques de gestion des milieux naturels. Comment réussir à intégrer la démarche scientifique et les exigences qui y sont liées à un contexte de gestion aux contraintes parfois inflexibles ? Jusqu'à quel point cette démarche est-elle possible ? Le travail présenté ici a donc pour double objectif, par l'analyse des expériences de gestion et de restauration et des suivis mis en œuvre ainsi que par une enquête auprès des gestionnaires des habitats naturels du bassin de la Loire :

- De déterminer les méthodes, les moyens et les conséquences de l'utilisation des suivis pour l'évaluation des pratiques de gestion des espaces naturels ;
- D'identifier les besoins de connaissances des gestionnaires afin d'orienter le projet de recherche vers des sujets à fort enjeu de gestion. Après une présentation du contexte territorial et des méthodes appliquées pour la réalisation de ce travail, les résultats de l'analyse et de l'enquête associée seront abordés. Enfin, la discussion de ces résultats permettra de proposer des pistes pour une meilleure conciliation entre les objectifs et les contraintes liées aux suivis, ainsi que les limites rencontrées dans cette démarche. » (Extrait de l'introduction ; auteure)

Contribution

O6 - 0665 / 14276

Outils géomorphologiques pour la restauration des lits fluviaux : le cas de la Loire moyenne

GRIVEL, Stéphane ; GAUTIER, Emmanuelle ; NABET, Fouzi, / I.S. Rivers 2012 - 1ère conférence internationale sur les Recherches et Actions au service des fleuves et grandes rivières, Lyon - France, du 26 au 28 juin 2012, 2012, 3 p.
SCIENCE DE L'EAU / Géomorphologie / Restauration hydraulique

« La Loire fait l'objet depuis maintenant plus de 15 ans de lourds travaux d'entretien des ouvrages et du lit fluvial en raison des problèmes de chenalisation et de végétalisation du lit fluvial entraînant une perte en biodiversité. Parallèlement aux entretiens effectués par les services de l'Etat, des travaux de recherche en géomorphologie fluviale, s'insérant dans différents programmes de recherche ont apporté des données inédites sur les vitesses de sédimentation des différentes unités du lit fluvial, sur le rôle des débits dans la variabilité de cette sédimentation et l'influence des anciens aménagements de navigation. On a ainsi montré que les bras secondaires n'étaient pas les seuls responsables de cette accumulation sédimentaire, mais que les îlots jouent également un rôle actif. De plus, les ouvrages de navigation, toujours présents dans le lit fluvial, contribuent également à la stabilisation et à la végétalisation du lit. Pour optimiser les travaux d'intervention dans le lit de la Loire moyenne, l'expertise hydromorphologique utilise des méthodes et des outils adaptés à la dynamique fluviale du fleuve : bathymétrie, topographie au DGPS, applications de la géomatique, diachronie inter-annuelle à l'aide d'images à très haute résolution spatiale. Ces recherches permettent aujourd'hui de mieux cibler les travaux d'entretien et la collaboration entre chercheurs et gestionnaires a favorisé la mise au point de nouvelles actions de gestion qui sont expérimentées en Loire moyenne. » (Résumé des auteurs)

Article

RHYD1.21 - 4267 / 24903

Quelle Loire veut-on ?

GRIVEL, Stéphane / *Espaces Naturels*, N° 19, 2007, p. 20-21
RÉSEAU HYDROGRAPHIQUE / Fleuve / Evolution / Gestion des milieux / Milieu aquatique / Biodiversité / Ecologie

« À quelle époque se réfère-t-on pour estimer si l'état actuel du fleuve est victime ou pas d'une érosion de biodiversité ? Les milieux remarquables aujourd'hui le seront-ils toujours



à moyen et long terme ? Comment prend-on en compte le réajustement historique du fleuve ? Pour répondre à ces questions, il convenait de rapprocher les échelles temporelles d'analyse des scientifiques et gestionnaires, et de se mettre d'accord sur un système de références temporelles. »

IV-Le lien Chercheurs/Gestionnaires en contexte de milieux humides

Article

MIL2.61 - 4280 / 24922

Analyser la restauration des petits marais littoraux : origine, montage et principaux apports du programme PEPPS

GALLET, Sébastien ; SALGUEIRO-SIMON, Manuel ; STURBOIS, Anthony ; GÉLINAUD, Guillaume / *Sciences Eaux & Territoires*, N° 41, 2023, p. 7-13

MILIEU NATUREL / Marais / Restauration de milieu / Littoral / Changement climatique / Gestionnaire d'espace naturel

« Pour faire face aux impacts du changement climatique et relever le défi du déclin de la biodiversité, la question de la dépoldérisation des petits marais littoraux est de plus en plus interrogée. C'est dans ce contexte qu'a été mené le programme de recherche « Pertinence environnementale de la restauration des petits marais et prés salés » (PEPPS, 2018-2021). Dans cet article, les auteurs présentent les objectifs et l'approche de ce programme. Ils font également le point des principaux apports en termes de connaissances sur les dynamiques et les processus de la restauration des petits marais salés tant des points de vue écologiques que sociaux. »

Actes de colloques

*N-8320 / 21580

Le marais de Chavannes : longue histoire d'un petit marais. Colloque international du Collège international des sciences territoriales (CIST) 2020 "Population, temps, territoires"

GAUTHIER, Agnès ; GAUTIER, Emmanuèle ; VAYSSIERE, Anaëlle ; *et al.*, 2020, p. 210-215
cladiaie / tourbières / marais / Holocène / paléoenvironnement

"Le marais de Chavannes (région Centre) fait l'objet d'un dialogue pluridisciplinaire non seulement entre chercheurs de spécialités différentes, mais aussi entre chercheurs et gestionnaires du marais. Nous cherchons à décrire les dynamiques des paysages de ce territoire, ainsi que la variabilité des flux hydro-sédimentaires, tout au long de l'Holocène, à partir d'analyses polliniques, chimiques et sédimentaires. Afin d'identifier les phases de défrichement et de mise en culture à partir du Néolithique, une analyse du signal incendie est conduite. Le marais, classé en espace naturel sensible (ENS), est géré par le Conservatoire d'espaces naturels de la région Centre. Deux raisons expliquent cette protection: la disparition quasiment totale des zones humides en France et la présence d'une des plus grandes cladiaies (végétation des marais composée principalement de marisque). L'histoire de cette plante, le *Cladium*, reste donc à écrire ! La population locale, qui n'utilise plus la zone humide depuis plus de 70 ans, est en attente de cette longue histoire, qui lui permettra de se réapproprié un milieu délaissé et méprisé."

*Notice du fonds documentaire du Pôle-relais tourbières

Article

ENV3.12 - 1025 / 15603

De nouvelles mauvaises herbes en zones humides : les formes terrestres des Jussies invasives sur prairies

HAURY, Jacques ; DAMIEN, Jean-Patrice. IRSTEA / *Sciences Eaux & Territoires*, N° 15, 2014, p. 16-21

ENVIRONNEMENT / Plante envahissante / Plante aquatique / Jussie / Prairie humide / Zone humide / Gestion des espèces

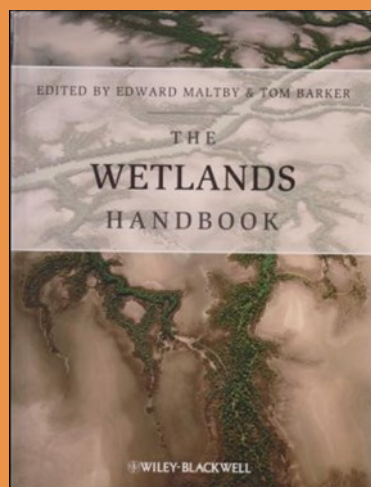
"Espèces invasives déjà bien connues car particulièrement problématiques dans les milieux aquatiques, les Jussies (*Ludwigia* spp.) continuent de surprendre à la fois les gestion



naires et les chercheurs par leurs capacités de colonisation de nouveaux biotopes. Depuis quelques années, elles se développent notamment sur des prairies humides dans des milieux à forte valeur patrimoniale. Les définir pour mieux les comprendre permet d'envisager l'efficacité des mesures et les difficultés rencontrées lors des actions de gestion."

Livre

*C 5 / 5351 / 12608



[The wetlands handbook](#)

MALTBY, Edward ; BARKER, Tom / Wiley-Blackwell, 2009, 1058 p.

valeurs des zones humides / zones humides / Restauration / réhabilitation / agriculture

Manuel indispensable pour avoir une compréhension globale du sujet, ce livre est composé de quarante-deux chapitres écrits par des experts internationaux, appartenant à une grande variété de disciplines touchant les zones humides. Il traite des écosystèmes de zones humides en partant des fondamentaux jusqu'aux questions de gestion et de politique. Les chapitres introductifs soulignent la portée et l'importance des zones humides au niveau mondial pour les populations, la culture et la biodiversité. Les chapitres suivants traitent des processus à l'œuvre dans le fonctionnement des zones humides : comment elles fonctionnent, leurs usages et leurs valeurs pour les humains, la nature, leur sensibilité aux impacts extérieurs, les conséquences de leurs dysfonctionnements et comment elles peuvent être restaurées. Ce document est illustré par de nombreux exemples, en insistant sur des approches fonctionnelles et holistiques de la gestion des zones humides. Il inclut des études de cas sur l'utilisation rationnelle et la réhabilitation des zones humides dans des environnements agricoles, urbains, industriels ou d'autres environnements abîmés, soulignant les bénéfices à long terme des usages multiples. Ce livre constitue ainsi une référence précieuse pour les chercheurs, les gestionnaires, les décideurs politiques et les étudiants en zones humides.

*Notice du fonds documentaire du Pôle-relais tourbières

Contribution

GES2.8-9 / 3625

[Quelles recommandations pratiques peut-on extraire de l'expérience des échanges entre gestionnaires et scientifiques ?](#)

PERRIN, Jean-François / Ministère de l'Ecologie et du Développement Durable ; Ministère de l'Agriculture et de la Pêche ; Ministère de l'Équipement ; Agences de l'eau ; BRGM, 2004, p.222-231

PROTECTION ET GESTION / Zone humide / Gestionnaire d'espace naturel / Recherche

Actes de colloques

MIL2.6-39 / 2765

[Zones humides continentales : des chercheurs aux gestionnaires. Actes du colloque : 27-29 juin 2002](#)

Fondation Pierre Vérots / Editions Philippe Lebreton, 2003, 238 p.

MILIEUX NATURELS / Zone humide / Gestion des milieux

Le colloque s'est structuré autour des thématiques Recherche, Gestion et Perspectives en zones humides continentales. Les intervenants (scientifiques, gestionnaires, institutionnels, associatifs) ont ainsi orienté leurs propos sur la biodiversité en zones humides (évaluation et stratégie de conservation), les enjeux politiques, la place des agriculteurs, chasseurs et pêcheurs dans la gestion du milieu, le droit français des zones humides, la recherche sur les zones humides (PNRZH). Les débats sont également ici restitués.

Contribution

*in E / 5400 / 12715

[Les définitions des tourbières et des marais revisités. Pour une approche pédologique des zones humides](#)

CUBIZOLLE, Hervé ; SACCA, Céline, Nd, p. 204-214

tourbières / marais / définition / tourbe / histosol / pédologie

Les études modernes menées en France sur les tourbières au prisme de la botanique et de la phytosociologie ont certes grandement fait progresser notre connaissance de ces écosystèmes mais il est regrettable que l'on ait fini par oublier leur dimension pédologique

alors même que, historiquement, la reconnaissance des tourbières françaises a d'abord été fondée sur la tourbe. La réduction des tourbières à une seule dimension spatiale, sa surface et la végétation qu'elle supporte, couplées à la pauvreté du vocabulaire vernaculaire, a conduit au développement d'une terminologie approximative. C'est ainsi que les termes de « marais », et de « tourbière » sont employés de façon indifférenciée créant une confusion dommageable tant du point de vue scientifique que pour le dialogue entre chercheurs et gestionnaires. En nous fondant sur le critère pédologique nous définissons finalement une tourbière comme un type de zone humide caractérisé par un sol organique à hydromorphie généralisée totale composé de tourbe, l'histosol. La présence de cet histosol implique un bilan hydrique nul ou positif, des fluctuations de la matière organique du fait des conditions anaérobies ; le développement d'une végétation plus ou moins spécifique selon les conditions hydro-pédologiques stationnelles. Il reste toutefois un énorme travail de confrontation systématique des typologies fondées sur la végétation avec les données pédologiques correspondantes pour établir des typologies tant des tourbières que des marais plus respectueux de la complexité de ces écosystèmes. (Résumé des auteurs)

*Notice du fonds documentaire du Pôle-relais tourbières

V-REX

Mémoire/Thèse

GES2 - 4269 / 24905

[Gestion et restauration écologique des espaces naturels protégés de la bande rhénane : construction d'une méthodologie participative. Thèse. Université de Strasbourg, le 21 avril 2022](#)

OSORIO, Angela / Université de Strasbourg, 2022, 344 p.

PROTECTION ET GESTION DES MILIEUX NATURELS / Restauration de milieu / Gestion d'espace naturel

« En France, comme dans de nombreux pays du monde, l'une des principales stratégies de protection de l'environnement est la création, la gestion et/ou la restauration d'Espaces Naturels Protégés (ENPs). Cette thèse s'intéresse aux ENPs de la Bande rhénane, reconnus à l'échelle internationale pour ses zones humides et sa biodiversité. Malgré les nombreux enjeux de protection, les stratégies de gestion/restauration mises en place le long de cette zone restent insuffisantes pour une amélioration significative des dynamiques des écosystèmes. La participation est l'une des pistes identifiées par les travaux scientifiques pour atteindre les objectifs fixés au sein des ENPs, y compris ceux de la Bande rhénane. En effet, cette approche, utilisée sous certaines conditions, semble prometteuse pour améliorer la qualité des décisions en favorisant les échanges entre les parties prenantes et en intégrant leurs connaissances variées. Cette thèse présente les résultats d'une étude théorique et expérimentale sur la gestion/restauration des ENPs rhénans en utilisant une approche participative innovante. Notre expérience, qui s'est déroulée, de manière collaborative avec le Conservatoire des Sites Naturels Alsaciens, dans la Réserve naturelle nationale du delta de la Sauer, nous a permis d'évaluer les apports et les limites de notre proposition et d'identifier les perspectives de recherche pour sa mise en œuvre. »

Article

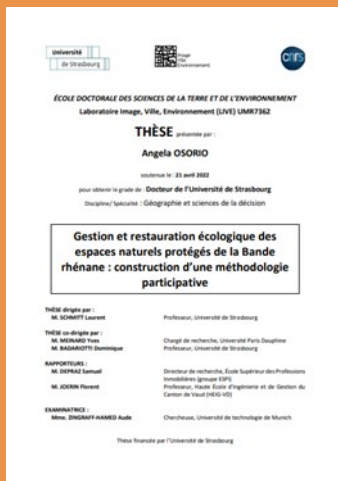
RHYD1.21 - 3134 / 21006

[Evolution d'une île de Loire après dévégétalisation. Le projet BioMareau sur la RNN de Saint-Mesmin \(Loiret\)](#)

HÉMERAY, Damien ; CHANTEREAU, Michel / *Recherches Naturalistes*, N° 9, 2019, p. 24-29

RÉSEAU HYDROGRAPHIQUE / Réserve naturelle / Morphodynamique fluviale / Sédiment / Biodiversité / Observatoire de l'avifaune / Sterne / Végétation / Recherche / Gestionnaire d'espace naturel

"Le projet BioMareau étudie les mécanismes de reconstitution d'une île suite à des travaux d'arasement et la reconquête de différentes composantes de la biodiversité dans la réserve naturelle de Saint-Mesmin et sur d'autres sites de la Loire moyenne. Ce projet pluridisciplinaire original a permis à Loiret Nature Environnement, gestionnaire de la réserve naturelle de Saint-Mesmin et en charge du suivi des oiseaux des grèves, de travailler avec des acteurs du monde de la recherche, pour suivre l'évolution des effectifs de certaines espèces d'oiseaux des grèves, en lien avec la dynamique sédimentaire et les successions végétales."





Une collaboration constructive entre associations naturalistes et scientifiques : exemple de la modélisation de la distribution des amphibiens sur un département

PREAU, Clémentine ; ISSELIN-NONDEDEU, Francis ; TROCHET, Audrey ; SANSALUT, Eric / *Sciences Eaux & Territoires*, N° HS 43, 2017, 7 p.

FAUNE ET FLORE / Faune / Amphibien / Recherche / Gestionnaire d'espace naturel / Suivi de la faune / Suivi du milieu naturel

« Du fait de leurs bonnes connaissances des espèces et des milieux et de la mise en place de protocoles de suivi à grande échelle et sur le long terme, les réseaux associatifs naturalistes disposent de bases de données fiables, précieuses pour les scientifiques. Ainsi, dans cette étude, la valorisation d'une importante base de données de présence d'amphibiens via la modélisation de leur niche écologique a permis d'établir des cartes de répartition potentielle de quatre espèces protégées en France : le crapaud calamite, le triton crêté, la rainette arboricole et la rainette méridionale dans six départements français. Les résultats acquis permettront non seulement de mieux comprendre la biologie et l'écologie des espèces mais aussi d'aider à l'élaboration de plans d'actions de conservation dans les territoires concernés. »

Contribution

*in G 22.5 / 5742 N-5751 / 13941

Débat : les connaissances scientifiques et les retours d'expériences sur les tourbières permettent-ils de définir un bon état de conservation ? Les partenariats entre gestionnaires et chercheurs

Conservatoire d'espaces naturels de Rhône-Alpes ; Réserve naturelle Marais de Lavours ; Pôle-relais tourbières, 2013, p. 62-67

tourbières / état de conservation / partenariat / connaissances scientifiques / gestionnaire

*Notice du fonds documentaire du Pôle-relais tourbières



Article

POL1.232.1 - 0585 / 14113

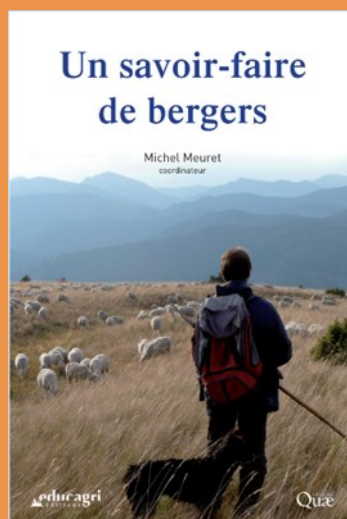
Echanges d'expériences et de bonnes pratiques le temps d'un RDV entre chercheurs et gestionnaires du bassin de la Loire et ses affluents

AUCLERC, Philippe / *La Loire et ses Terroirs*, N° 83, 2012, p. 22-25

POLITIQUE DE L'ENVIRONNEMENT / Acteur de l'eau / Etablissement Public Loire / Recherche / Gestionnaire d'espace naturel

Livre

ACT3.1 - 2102 / 18445



Un savoir-faire de bergers

MEURET, Michel (Coord.) ; collectif / Editions Quae - Versailles ; Educagri éditions, 2010, 333 p.

ACTIVITE HUMAINE / Pastoralisme / Pâturage / Berger / Gestionnaire d'espace naturel

"À l'heure où les politiques publiques cherchent à concilier agriculture et protection de la nature, ce livre vient rappeler que les bergers ont dans les mains une culture technique respectueuse du Vivant. Richement illustré, il associe différents points de vue : chercheurs, ingénieurs pastoralistes, gestionnaires d'espaces naturels, enseignants en écoles de bergers. Mais, avant tout, il donne la parole à des bergers qui ont contribué aux travaux scientifiques ou exprimé les difficultés rencontrées dans leur métier."

VI-Conclusion-Ouverture : Le changement climatique, accélérateur de lien C/G à renforcer ?

Article

ACT1.21 - 4284 / 24949

Quelle place pour la recherche dans les choix de gestion face aux crises forestières ?

LAURENT, Lisa ; ARNOULD, Maxence ; HIRT, Nathalie ; TOUCHE, Jeanne / *Revue forestière française*, N° 2, Vol. 74, 2023

ACTIVITE HUMAINE / Sylviculture / Forêt / Gestion des milieux / Recherche / Changement climatique / Acteur institutionnel de l'environnement

« Les changements climatiques incitent les propriétaires et gestionnaires forestiers à s'interroger sur la gestion à adopter pour maintenir une forêt à la fois rentable, durable et multifonctionnelle. L'importance de l'expertise scientifique dans la mise en place d'une telle gestion est reconnue à la fois par les gestionnaires et les chercheurs. Cependant, le lien entre « recherche » et « gestion » est encore aujourd'hui le plus souvent basé sur un transfert de connaissances de la recherche vers la gestion. Cette situation ne permet pas des liens robustes entre les parties prenantes concernées alors qu'aujourd'hui il y a un besoin de plus en plus fort d'une co-construction de connaissances partagées afin de répondre aux enjeux sylvicoles. »

Rapport

POL1.122 - 3871 / 22874

LIFE Eau & Climat. Recueil de projets sur la thématique "eau et changement climatique"

BORNANCIN-PLANTIER, Audrey ; PARENT, Lucie. Office International de l'Eau - Limoges, 2021, 71 p.

POLITIQUE DE L'ENVIRONNEMENT / LIFE Eau&Climat / Eau / Changement climatique / Gestion de l'eau / Recherche / Impact sur le milieu naturel / Planification de gestion / Plan de gestion / Crue / Inondation / Sécheresse

"L'adaptation au changement climatique est un enjeu important dans la gestion des ressources en eau. Le projet LIFE Eau&Climat vise à aider les acteurs locaux à améliorer leurs connaissances et à les mobiliser sur cette question. De nombreux chercheurs travaillent sur des problématiques liées au changement climatique, cependant la transmission des résultats de leurs travaux auprès des gestionnaires de l'eau n'est pas toujours effective. L'action C4.2 du projet LIFE Eau&Climat s'intéresse à la vulgarisation des résultats de la recherche afin de renforcer les échanges entre les gestionnaires et les chercheurs. Donner accès aux acteurs de la gestion de l'eau à des éléments issus de la recherche sur le changement climatique et ses impacts dans le domaine de l'eau permet d'alimenter leurs réflexions et de les aider dans la prise de décisions. En parallèle de l'aspect recherche, le partage d'expériences de projets plus opérationnels apporte une approche complémentaire. Le présent document propose ainsi une compilation de 25 projets pertinents sur la thématique « eau et changement climatique », qu'ils soient des projets de recherche, des projets opérationnels ou mêlant les deux. Ce recueil a pour objectif de donner un aperçu des projets existant en France, mais aussi en Europe et à l'international, sur cette thématique. Il est à destination des acteurs de la gestion locale de l'eau, et plus particulièrement de ceux impliqués dans les SAGE (Schémas d'aménagement et de gestion des eaux)."

Revue

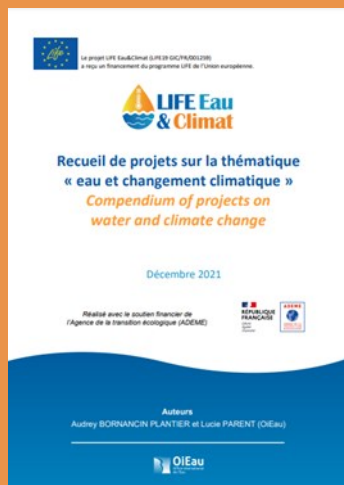
ENV3.13 - 1065 / 15821

Eau et climat : l'importance de l'interface entre science et politique

CYGLER, Clément ; MARTINI, Frédérique / *Les Rencontres de l'ONEMA*, N° 30, 2015, 6 p.

ENVIRONNEMENT / Changement climatique / Eau / Climat / Recherche / Gestionnaire d'espace naturel / Politique de l'eau

Ce document rend compte d'un séminaire organisé à Paris le 3 février 2015 et ayant pour thème "Eau et climat : comment se parlent scientifiques et politiques pour agir ?"



Retrouvez les documents dans la base documentaire et bien d'autres informations sur le site internet du Centre de Ressources Loire nature :

<https://www.centrederessources-loirenature.com/>

Centre de Ressources Loire nature

Connaître et partager avec les acteurs du bassin ligérien

PLAN LOIRE GRANDEUR NATURE RÉSEAUX NATURALISTES RÉSEAU INVASIVES RÉSEAU ZONES HUMIDES ÉVÈNEMENTS

Agenda

Rechercher

Actualité Agenda

Lettre d'informations Annuaire

Médiathèque Cartographie

Base documentaire Retours d'expérience

Actualités

TOUTES LES ACTUALITÉS

S'inscrire à la LETTRE D'INFORMATIONS

Vous souhaitez mieux nous connaître, alors inscrivez votre mail ici, vous recevrez chaque mois notre Lettre d'informations ainsi que nos Flash Infos.

Votre e-mail

Centre de Ressources Loire nature, Fédération des Conservatoires d'espaces naturels

Contact : agnes.raysseguier@reseau-cen.org

Base documentaire : <https://reseau-cen-doc.org/>

