



Sélection de documents sur les Sciences Humaines et Sociales et la gestion des espaces naturels

Centre de Ressources Loire nature –2021



Sommaire

Le Centre de Ressources Loire nature et son Centre de Documentation.....	Page 4
Avant-propos.....	Page 5
Sélection de documents :	
I- Le rapport de l'Homme à la nature	Page 5
a. Le cas du « patrimoine naturel »	Page 5
b. La perception de la nature	Page 6
c. Un contexte d'urbanisation et de confinements	Page 7
II- Le regard des SHS, la Loire et des cours d'eau	Page 8
a. Témoignages d'Histoire	Page 8
b. De l'étude des paysages... ..	Page 10
c. ...aux enjeux de ces territoires	Page 11
- <i>le bassin versant de la Loire</i>	Page 11
- <i>les autres cours d'eau</i>	Page 13
III. Les politiques	Page 14
a. Dialogue et concertation	Page 14
b. SHS et politiques de gestion territoriale	Page 15
- <i>Eau, sol et changement climatique</i>	Page 15
- <i>Le cas des territoires d'exception</i>	Page 17
c. L'éducation à l'environnement et au développement durable <i>via</i> la science participative	Page 17



Le Centre de Ressources Loire nature et son Centre de Documentation

Initié à la fin du programme Loire nature (2000-2006), le Centre de Ressources est né en 2007 avec la volonté de favoriser la mutualisation et l'harmonisation des données avec notamment la création d'un Centre de Documentation et la mise en ligne d'une base documentaire.

Cheville ouvrière du Centre de Ressources, la base documentaire met à disposition des acteurs du bassin plus de 6 400 références ayant trait aux thématiques du patrimoine naturel ligérien et du plan Loire. La majorité des documents sont des rapports (issus essentiellement de la littérature grise), des ouvrages, des articles de périodiques.

Le Centre de Documentation est constitué d'une part d'un fonds physique de plus de 3 000 documents empruntables auprès de la documentaliste et de plus de 2 500 documents numériques accessibles soit directement par téléchargement d'un lien intégré à la notice de la base documentaire ou en en faisant la demande par courriel.

Les nouveautés sont présentées régulièrement dans une lettre d'information trimestrielle diffusée auprès d'environ 1 400 contacts sur le bassin de la Loire.

Contactez la documentaliste : Agnès Raysséguier,
Courriel : agnes.raysseguier@reseau-cen.org

Accédez à la base documentaire du Patrimoine naturel ligérien :
<https://reseau-cen-doc.org/>

Conservatoires d'espaces naturels

Accueil Se connecter

Rechercher

OK

Menu recherche

- Recherche avancée
- Recherche rapide
- Recherche simple
- Sentiers en milieux tourbeux

Menu Consultation

Document

Dossiers

- Régions
- Plantes envahissantes

Bienvenue sur le portail documentaire du Pôle Loire et du Pôle-relais tourbières, programmes portés par la Fédération des Conservatoires d'espaces naturels.

Plus de 14 800 références dédiées aux zones humides vous sont proposées, dont une grande partie disponible directement en ligne.

[Lire la suite...](#)

Nouveautés des bases

- Perception écologique et sociale de la biodiversité des espaces verts urbains publics. Thèse. Université de Rennes 1, le 19 décembre 2019. MEYER-GRANDASTIEN, Aïce *Université de Rennes 1*
- Restauration de la continuité écologique des cours d'eau : exemples de pratiques en Europe (Belgique, Espagne, Luxembourg, Royaume-Uni) . MAGNIER, Julie *Office International de l'Eau Limoges Office français de la biodiversité*
- Evaluation statistique d'un protocole de relevés bryologiques pour inventorier et suivre la biodiversité en forêt, GOSSELIN, Marion ; CADET, Serge ; CARTIER, Denis ; DUMAS, Yann ; GAUTROT, Thierry ; RITZ, Frédéric ; BLIN, Mirham ; et al. , *Nature*
- Arrêté du 9 juin 2021 fixant les prescriptions techniques générales applicables aux plans d'eau, y compris en ce qui concerne les modalités de vidange, relevant de la rubrique 3.2.3.0 de la nomenclature annexée à l'article R. 214-1 du code de l'environnement République Française , *Journal Officiel de la République Française*
- Loi n° 2021-1104 du 22 août 2021 portant lutte contre le dérèglement climatique et renforcement de la résilience face à ses effets République Française , *Journal Officiel de la République Française*
- Echantillonnage pour analyse des macrorestes , GOUBET, Pierre
- Tourbière d'urgence, Chastel-sur-Murat (15) , GOUBET, Pierre
- Tourbière d'urgence, Vallée de la Fontaine salée (63) , GOUBET, Pierre
- Tourbière mise en eau, Frau de collanges, Diarrie (15) , GOUBET, Pierre
- Sphagnum magellanicum, Sphagnum angustifolium et Polytrichum strictum dans la Tourbière du Jolan (15) , GOUBET, Pierre

Contacts

- Pôle Loire
- Pôle-relais tourbières

Lettres d'information

- Newsletter Loire nature
- Lettre d'infos Spéciale Espèces Exotiques Envahissantes
- Tourbières infos

Fonds photo

Sélection de photographies sur les tourbières

Sélection de photographies du Centre de Ressources Loire nature

Sites externes

- Fédération des Conservatoires d'espaces naturels
- Centre de Ressources Loire nature
- Pôle-relais tourbières
- Plan national Chiroptères

Accueil | Aide | Contacts | Mentions légales | Fils RSS disponibles

Avant-propos

Mettre à disposition des usagers des espaces naturels, en préservant des milieux parfois fragiles, tout en évitant leur surfréquentation, rime souvent avec jeu d'équilibriste pour les gestionnaires. Ces derniers ressentent le besoin de sortir d'une gestion purement technique pour s'ouvrir à d'autres disciplines telles que les Sciences Humaines et Sociales (SHS) qui peuvent apporter des solutions à la « préservation vs fréquentation ». L'interdisciplinarité devient plus que nécessaire lorsque la dégradation de l'environnement naturel entraîne une perte de la diversité culturelle et linguistique. De nouvelles études révèlent que la disparition des langues constitue un impact négatif sur la conservation de la biodiversité (cf. [Biodiversité et diversité linguistique | Organisation des Nations Unies pour l'éducation, la science et la culture \(unesco.org\)](#)).

Cette nécessité d'intégrer les SHS trouve également écho dans la crise sanitaire qui sévit depuis fin 2019 et qui a poussé les riverains à se reconnecter aux espaces naturels, surtout au moment des périodes de confinement durant lesquelles il était difficile d'aller et venir à sa guise. Ce besoin d'extérieur s'est traduit, pour certains, par un déménagement vers des milieux un peu plus verts, tandis que d'autres ont éprouvé l'envie de s'investir plus concrètement en souhaitant agir pour la cause environnementale. Peut-être que cette expérience individuelle aura permis une prise de conscience sur les enjeux sanitaires / perte de la biodiversité / changement climatique dû essentiellement à l'activité humaine ?

La préservation des espaces ligériens n'échappe pas à cette problématique, le Centre de Ressources Loire nature vous propose en conséquence, une sélection de documents issus de son fonds documentaire sur la thématique « Sciences Humaines et Sociales et gestion d'espaces naturels ».

Documents

I– Le rapport de l'Homme à la nature

a. Le cas du « patrimoine naturel »

Actes de colloques

SHUM2.3 - 3678 / 22494

[Compte-rendu du séminaire "Patrimoine naturel, patrimoine culturel : quelles ambitions partagées ?" Bilan, enjeux et perspectives](#)

Centre de Ressources Loire nature, FCEN
Fédération des Conservatoires d'espaces naturels, 2016, 17 p.
SCIENCES HUMAINES ET SOCIALES / Patrimoine culturel / Patrimoine naturel / Patrimoine bâti

Dans le cadre du Centre de Ressources Loire nature, la Fédération des Conservatoires d'espaces naturels et la Mission Val de Loire se sont associées pour proposer un séminaire sur les liens entre la gestion des patrimoines naturel et culturel. Ce séminaire s'est déroulé sur deux jours, les 22 et 23 juin 2016, au sein du site inscrit UNESCO Val de la Loire. La première journée a eu lieu en salle à Tours et a mis en perspective ces approches qui peuvent parfois sembler contradictoires, en recherchant les convergences. Durant la seconde journée, des exemples concrets de gestion de sites relevant à la fois du patrimoine naturel et du patrimoine culturel ont été présentés au fil d'un parcours le long de la Loire (entre Villandry et Bréhémont), en canoë et à vélo.





Exister comme patrimoine. Le cas du "patrimoine naturel"

LE BOT, Jean-Michel, Presses Universitaires de Rennes - Rennes, Tétralogiques, N°24, 2019, 26 p.

SCIENCES HUMAINES ET SOCIALES / Sociologie / Patrimoine naturel / Archéologie

« L'objectif de l'article, qui présente un premier état d'une enquête et d'une réflexion à poursuivre, est de soumettre à une analyse critique la notion devenue courante de « patrimoine naturel ». Il commence pour cela par donner une définition des différents types d'héritiers ainsi que de la relation patrimoniale empruntée à l'archéologie générale médiationniste. Dans un second temps, il rappelle les origines historiques de la notion de « patrimoine naturel » et sa définition par l'UNESCO et le droit français avant de s'intéresser à son usage par une association, la Société pour l'Étude et la Protection de la Nature en Bretagne (SEPNB), devenue Bretagne Vivante en 1998. Une discussion finale met en relation les définitions initiales et les observations empiriques pour tenter de préciser ce que veut dire exister comme patrimoine dans le cas du « patrimoine naturel ». »

b. La perception de la nature



De la réserve intégrale à la nature ordinaire. Les figures changeantes de la protection de la nature (XIXe-XXIe siècle)

BEAU, Rémi (Coord.) ; LUGLIA, Rémi (Coord.) ; TREILLARD, Aline (Coord.) Association pour l'Histoire de la Protection de la Nature et de l'Environnement ; Comité d'Histoire du ministère de la Transition écologique, 2020, 32 p.

PROTECTION ET GESTION DES MILIEUX NATURELS / ENVIRONNEMENT / Protection de l'environnement / Conservation de la nature / Recherche / Gestionnaire d'espace naturel / SCIENCES HUMAINES ET SOCIALES / Histoire

Ce livret présente un résumé des interventions programmées pour le colloque "De la réserve intégrale à la nature ordinaire. Les figures changeantes de la protection de la nature (XIXe-XXIe siècle)", conjointement organisé par l'association pour l'Histoire de la Protection de la nature et de l'Environnement et le comité d'Histoire du ministère de la Transition écologique (MTE) et qui s'est déroulé en distanciel les 29 et 30 septembre 2020. En sus du lien vers le livret, vous trouverez infra un lien vers les enregistrements vidéo de ce colloque.



Le dossier : Sauvage. L'accepter et l'accompagner

Collectif, *Espaces Naturels*, N°55, 2016, Juillet-septembre 2016, p. 22-37

SCIENCES HUMAINES ET SOCIALES / Protection de l'environnement

-Délaisser la wilderness ? -Notre rapport au sauvage : passionnément ou pas du tout ? -L'Anthropocène est-il contre-nature ? -Quelle place pour la nature sauvage dans un parc habité? -Natures sauvages -Rewilding avec les grands herbivores -Des sanctuaires de nature dans les communes volontaires -Les espaces de naturalité : préservation, reconnaissance, valorisation -Quel degré d'interventionnisme pour quelles espèces ? -Des "rivières joyaux" que nous pouvons encore préserver -Naturalité : Laisser-faire ou réintroduire ?



Actes de colloques

SHUM2 - 2796 / 20353

Quelles éthiques pour les relations humains-biodiversité ?

PIPIEN, Gilles (Coord.), *Humanité & Biodiversité*, N°4, 2017, 220 p.

SCIENCES HUMAINES ET SOCIALES / Science humaine / Biodiversité / Ethique

« Le colloque « Quelles éthiques pour les relations humains-biodiversité ? » a été l'occasion de nous réinterroger sur les fondements de nos relations avec le vivant pour repenser les objectifs et les modalités d'actions dans un contexte d'urgence environnementale. Partant du constat de l'érosion continue de la biodiversité, la mise en débat depuis une diversité de points de vue disciplinaires et thématiques a pointé l'importance de la reconnaissance d'une pluralité de liens entre l'homme et le vivant née de la diversité de nos cultures, pratiques et affects vis-à-vis du vivant. Il s'agit d'explorer cette diversité à la fois pour la valoriser mais aussi pour nous aider à construire une nouvelle éthique de l'action. »

Article

SNAT3.1 - 3683 / 22500

Reconciliation ecology, from biological to social challenges

COUVET, Denis ; DUCARME, Frédéric, *Revue d'ethnoécologie*, N°6, 2014, 17 p.

SCIENCES EXACTES ET NATURELLES / Biodiversité / Ecologie / Service écosystémique / SCIENCES HUMAINES ET SOCIALES

« L'écologie de la réconciliation a comme ambition de préserver la biodiversité ordinaire. Nous examinons la définition biologique de cette dernière, les raisons de la préserver, son association préférentielle avec les services écosystémiques de régulation. Nous examinons ensuite les principes des politiques publiques qui pourraient permettre de la préserver, les valeurs de la biodiversité ordinaire susceptibles d'avoir la plus grande légitimité sociale, les manières de représenter ces valeurs, les normes sociales les plus à même de prendre en compte ces valeurs, et examinons à ce titre les possibilités offertes par les capacités. »

c. Un contexte d'urbanisation et de confinements

Mémoire/Thèse

ENV1.2 - 3712 / 22568

Perception écologique et sociale de la biodiversité des espaces verts urbains publics. Thèse. Université de Rennes 1, le 19 décembre 2019

MEYER-GRANDBASTIEN, Alice Université de Rennes 1, 2019, 145 p.

ENVIRONNEMENT / Paysage / Ville / Biodiversité / SCIENCES HUMAINES ET SOCIALES

« Dans un contexte d'urbanisation mondiale croissante, des travaux de recherche interdisciplinaire sont nécessaires pour une approche intégrée et appliquée articulant les bénéfices environnementaux et sociaux des espaces verts urbains (EVU) publics. Le premier objectif de ce travail de thèse a été d'analyser les processus sous-jacents de la relation établie dans la littérature entre la diversité d'espèces dans les EVU publics et la restauration psychologique ressentie par les usagers. L'hypothèse posée était que l'hétérogénéité paysagère, un paramètre environnemental qui est associé à la diversité d'espèces dans les EVU publics, est perceptible par les usagers et favorable à leur restauration psychologique. Sur la base des résultats, le second objectif a été d'identifier des pratiques d'aménagement et de gestion des EVU publics permettant de favoriser à la fois la biodiversité et le bien-être psychologique des usagers. Nous avons démontré que l'hétérogénéité paysagère configurationnelle, précisément le mélange des trois strates de végétation et des zones fleuries, est perçue par les usagers et favorise leur restauration psychologique. L'hétérogénéité paysagère est donc un facteur explicatif dans la relation établie entre la diversité d'espèces dans les EVU publics et la restauration psychologique ressentie par les usagers. Nous avons également mis en évidence que la perception de l'hétérogénéité paysagère par les usagers est particulièrement induite par des variations de hauteur de la végétation. En outre, le sexe, le parcours géographique, et la diversité des activités des usagers ont une influence sur leur perception de l'hétérogénéité paysagère. Nous avons ensuite identifié des pratiques d'aménagement et de gestion des EVU publics permettant d'augmenter le mélange de différentes

hauteurs des trois strates de végétation et des zones fleuries. »

Rapport

ENV1 - 3717 / 22593



Confinement et désir de nature. Rapport final

n-clique - Champigny-sur-Marne ; République Française ; Agence de l'Eau Rhône Méditerranée Corse, 2021, 41 p.
ENVIRONNEMENT / Patrimoine naturel / SCIENCES HUMAINES ET SOCIALES / Enquête / Ville / Santé / Ecologie / FAUNE ET FLORE / Paysage / Education à l'environnement / Communication / Socio-économie

"Le confinement a fait émerger un besoin de nature, voire de déménagement. De nombreux sondages de la population française le prouvent. L'agence de l'eau [Rhône, Méditerranée, Corse] a voulu aller plus loin dans la perception de cette quête de nature. Elle a confié à un bureau d'études la réalisation de 25 entretiens auprès de femmes et d'hommes aux profils et à la localisation géographique variés". Les résultats de l'enquête ont permis d'identifier 4 profils-types et l'étude sera diffusée aux élus afin que soit intégrée cette "demande sociale" exprimée et ce qu'elle englobe. Ils pourront exploiter l'étude pour valoriser des projets à dimension environnementale et visant à améliorer la qualité de vie.

Rapport

GES1.331 - 2633 / 19867



Paysage, source de bien-être ? Rapport de l'étude sur la valeur socio-économique des paysages et les facteurs du bien-être menée par la Mission Val de Loire patrimoine mondial

Collectif, Mission Val de Loire ; Plan Loire Grandeur Nature, 2018, 184 p.
PROTECTION ET GESTION DES MILIEUX NATURELS / Val de Loire patrimoine mondial / Paysage / SCIENCES HUMAINES ET SOCIALES / Patrimoine naturel / Patrimoine culturel

« Les paysages reconnus patrimoines exceptionnels par leur inscription sur la Liste du patrimoine mondial sont aussi le cadre de vie ordinaire de ceux qui l'habitent. Cette double réalité doit constamment éclairer notre action. Cette étude a été engagée pour analyser la valeur socio-économique des paysages afin d'en discerner les évolutions ; et pour, à titre expérimental, y intégrer la prise en compte du bien-être qu'ils peuvent procurer à leurs habitants. »

Brochure

GES1.321 - 3649 / 22400



Parcs naturels régionaux : territoires de santé

Fédération des Parcs Naturels Régionaux ; Centre d'études et d'expertise sur les risques, l'environnement, la mobilité et l'aménagement, 2021, 8 p.
PROTECTION ET GESTION DES MILIEUX NATURELS / Parc Naturel Régional / Santé / Territoire

"La santé n'est pas qu'une affaire de professionnels de la santé, elle découle de l'environnement, du cadre de vie, du bien-être physique et psychique, de son attachement au territoire habité et des liens qu'on y entretient ! [...] La conscience du lien entre santé-environnement est croissante, nos territoires sont des laboratoires pour mettre en œuvre les transitions favorables à la santé des hommes."

II- Le regard des SHS, la Loire et des cours d'eau

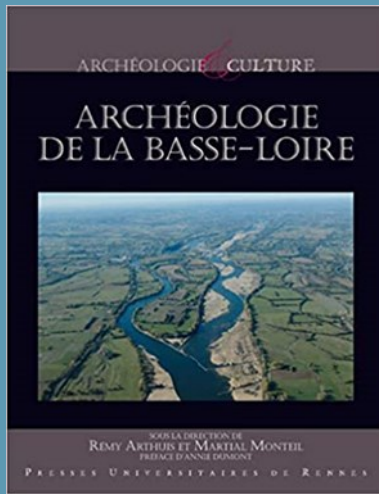
a. Témoignages d'Histoire

Livre

SHUM2.3 - 1403 / 16664

Archéologie de la Basse-Loire

MONTEIL, Martial (Coord.) ; ARTHUIS, Rémy (Coord.), Presses Universitaires de Rennes - Rennes, 2015, 194 p.
SCIENCES HUMAINES ET SOCIALES / Patrimoine culturel / Histoire / Archéologie



« La Basse-Loire (entre Nantes et Monjean-sur-Loire) est ici abordée en croisant archéologie et géoarchéologie, suivant une démarche innovante qui vise à analyser les relations entre le fleuve et les sociétés riveraines. L'enquête s'inscrit dans le prolongement d'études amorcées au XIXe siècle, en lien avec des travaux de régulation du cours de la Loire. Ceux-ci ont eu un impact important sur la mise au jour, la destruction ou l'enfouissement de vestiges archéologiques très variés.»

Revue

SHUM2.3 - 2038 / 18272

Numéro spécial géoarchéologie fluviale

La Loire et ses Terroirs, N°100, 2017, 74 p.

SCIENCES HUMAINES ET SOCIALES / Patrimoine culturel / Patrimoine bâti / Géoarchéologie / Archéologie



Au sommaire de ce numéro spécial : -Introduction : la Loire et les découvertes au fil de l'eau, de l'amont vers l'aval -La recherche archéologique préventive et programmée -Loire amont : premiers pasteurs du haut bassin de la Loire -L'Hôpital-le-Mercier (Saône-et-Loire) : évolution des chenaux de la Loire -Chassenard (Allier) : évolution de la berge et des accès à la Loire au Moyen-Âge et à l'époque moderne -La Charité-sur-Loire (Nièvre) : évolution du chenal, des ponts et des autres structures (pêcheries, moulins) -Pouilly-sur-Loire (Nièvre) : digue médiévale -Saint-Satur (Cher) : épave du XVème siècle avec cargaison de pierres et d'ardoises -Boulleret (Cher) : une cargaison de 17 meules de moulin perdues -Châtillon-sur-Loire (Loiret) : digues gallo-romaine et médiévale -Blois (Loir-et-Cher) : étude de la ville et du val de Blois : premiers résultats -Langeais (Indre-et-Loire) : épave du XVIIIème siècle -Evolution des paysages fluviaux dans la moyenne vallée du Cher depuis la déglaciation (sites de Bigny et de Thénieux) -Montjean (Maine-et-Loire) : des vestiges archéologiques témoins d'occupations multiples exhumés des sables d'une carrière en Loire -Saint-Florent (Maine-et-Loire) : les vestiges de pêcheries et batellerie médiévales autour de l'abbaye de Saint-Florent-le-Vieil -Le Marillais (Maine-et-Loire) : entre Evre et Loire, les moulins à eau carolingien de Notre-Dame-du-Marillais -Ancenis/Ingrande : la boire Torse entre Ancenis et Ingrandes : un canal latéral du milieu du Moyen-Age creusé pour la navigation et les dessertes locales -La mémoire du fleuve à Nantes : étude paléo-environnementale -Les franchissements, le canal Saint-Félix, le système défensif médiéval : un fleuve à Nantes aménagé depuis des temps très anciens -Le port fluvial antique de Saint-Lupien à Rezé -L'extension continentale de la navigation ligérienne et des activités liées à l'eau par le réseau des affluents de la Loire -Conclusion"

Article

RHYD1.21 - 3702 / 22521

Sur les traces des premiers occupants de l'espace ligérien

AUCLERC, Philippe, La Loire et ses Terroirs, N°99, Hiver 2016/2017, p. 56-61

RESEAU HYDROGRAPHIQUE / Archéologie / Histoire

"Si le bassin de la Loire n'abrite pas de témoignages artistiques aussi renommés que ceux de la grotte Chauvet en Ardèche ou ceux de Dordogne, la présence d'une occupation humaine très ancienne y est bien affirmée. On y dénombre des sites forts, à l'image de celui du Roc-aux-Sorciers dans la Vienne, surnommé le "Lascaux de la sculpture".

Article

AME3 - 3656 / 22412

Que nous apprennent les vestiges des (très) vieux ponts de la Loire ?

DUMONT, Annie, BRGM, Géosciences, N°12, Décembre 2010, p. 31-41

AMENAGEMENT DU TERRITOIRE / Pont / Archéologie / Franchissement de cours d'eau / Fleuve / Géomorphologie

« Des prospections archéologiques menées dans le chenal de la Loire depuis 2003 ont permis la découverte de cinq ponts romains et d'un pont médiéval. Il n'en subsiste que les fondations, mais ces modestes vestiges livrent des informations inédites sur l'évolution du tracé du fleuve, sur la mise en place des réseaux routiers et des points de franchissement, ainsi que sur les techniques de construction. Leur compréhension nécessite la confrontation de données issues de disciplines aussi variées que l'archéologie sub-aquatique, l'étude des archives, l'analyse des bois, et la géomorphologie. »





Article

MIL1.21-2 / 3086

Les îles de la Loire : des témoins de l'histoire du fleuve et des sociétés

GAUTIER, Emmanuèle ; GRIVEL, Stéphane ; CHAMBAUD, François, *La Loire et ses Terroirs*, 2006, Hiver 2006/2007, N° 59, p. 14-18

MILIEUX NATURELS : Ile / SCIENCES HUMAINES ET SOCIALES

Les îles de la Loire font partie intégrante du paysage ligérien. Des études sont conduites depuis 1998 pour suivre leur évolution et dans le but d'aiguiller les gestionnaires du lit de la Loire dans leurs opérations d'intervention.

b. De l'étude des paysages...

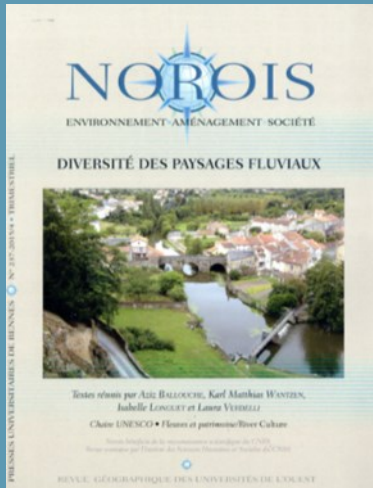
Revue

ENV1.21 - 1633 / 17488

Diversité des paysages fluviaux

Collectif, *Norois*, N°237, 2015, 119 p.

ENVIRONNEMENT / Géographie / AMENAGEMENT DU TERRITOIRE / SCIENCES HUMAINES ET SOCIALES / Paysage fluvial



Au sommaire de ce numéro : -"Introduction - La diversité des paysages fluviaux. Enjeux scientifiques, d'aménagement et de gestion" -"Géohistoire d'une trajectoire paysagère dans la plaine du Rhône Valaisan. Analyse du secteur entre Riddes et Martigny (1840-1965)" -"Rétablir la libre circulation piscicole dans les vallées fluviales : mise en perspective des enjeux et des aménagements à partir du cas de l'Aulne (XIXe-XXIe siècles)" -"Influence de la suppression des petits barrages sur la végétation riveraine des cours d'eau du Nord-Ouest de la France" -"A la recherche de l'Yzeron perdu : quelle place pour le paysage dans la restauration des rivières urbaines ?" -"La Garonne à Toulouse. Du centre ancien aux communes périurbaines : observation des paysages, évolution et intentionnalités" -"Note de recherche. Patrimoine fluvial, modernité et maritimité : un rapport en évolution. Le cas de Newcastle-upon-Tyne"

Actes de colloques

ENV1.21-9 / 2722

Les actes du colloque "Les paysages ligériens". 29, 30 et 31 mars 2001, Tours

Collectif

Etudes Ligériennes, 2002, 329 p.

ENVIRONNEMENT / Paysage fluvial / Archéologie



Ces actes de colloque contiennent les articles suivants : CONNAITRE LES PAYSAGES- La Loire berceau français du concept de paysage - Les paysages des hautes terres ligériennes DE LA NATURE AUX PAYSAGES - Hydrologie et paysages ligériens - L'impact visuel des composantes de la biodiversité sur les paysages ligériens REGARD SUR LES PAYSAGES LIGERIENS - Apport de l'histoire à la connaissance de l'évolution des paysages, l'exemple des quais d'Orléans, XVIe-XIXe siècle - Loire et paysage à Orléans : la marque de l'homme. Le prolongement du duit au XIXe siècle - Perceptions et représentations des paysages ligériens à travers les discours et pratiques des riverains LE PASSE DES PAYSAGES : PERMANENCES ET EVOLUTIONS - Un programme interdisciplinaire de recherche pour le bassin versant de la Loire : "interactions sociétés/milieus dans le bassin de la Loire" - Construction du paysage ligérien par la littérature et les arts DE L'ETUDE A L'ACTION - Les sites de référence en Loire moyenne, une approche pluridisciplinaire des paysages - Des paysages vécus : le choix d'une démarche globale - La démarche de conception en milieu urbain ligérien dans la perspective d'une charte de développement durable en val de Loire - Voir les paysages de la Loire à Tours en gabarres, toues et futreaux GERER LES PAYSAGES Etudes de cas :- Archéologie du lit mineur de la Loire : pour une compréhension de l'évolution du paysage - Cuffy, la nivernaise, au confluent de la Loire et l'Allier - Les paysages d'étiage de la Loire. La végétation des grèves : l'exemple

du *Chenopodium rubri* - Quelques problèmes liés à diverses activités humaines sur un complexe de milieux ligériens (Chaumont-sur-Loire) - Approche méthodologique de la structure des paysages fluviaux de la Loire. L'application à la Loire bourbonnaise - Gestion et perception des îles et francs-bords de la Loire au bec d'Allier par les acteurs locaux - Le réaménagement paysager : un impératif pour les centres de stockage - Morillon Corvol dans les paysages ligériens : trois exemples au fil de la vallée - Convention régionale d'amélioration des paysages et de l'eau - Carrières d'alluvions et gestion paysagère en vallée du Loir : exemples des communes de Marçon et La Chartre-sur-le-Loir - Schéma directeur d'enfouissement ou de dissimulation des réseaux aériens et points noirs dans le Parc naturel régional Loire-Anjou-Touraine - Paysage et aménagement forestier - La végétation des bords de Loire : étude, cartographie et plan de gestion - Pastoralisme en bord de Loire : un exemple de partenariat pour la mise en place d'un pâturage - Agriculteurs et paysage : exemple du val d'Authion - Réaménagement des cales et des quais - Loire nature : un espace de liberté pour la Loire et l'Allier. LA GESTION PAYSAGERE REGIONALE - Les outils de la gestion paysagère - Les chemins de la Loire - L'inscription du val de Loire sur la liste du patrimoine mondial de l'humanité et ses conséquences.

c. ...aux enjeux de ces territoires

-le bassin versant de la Loire

Contribution

SHUM1.411-1 / 3682

[Un programme interdisciplinaire de recherche pour le bassin versant de la Loire : interactions sociétés/milieux dans le bassin versant de la Loire \(fin du tardiglaciaire - époque industrielle\)](#)

BURNOUF, Joëlle ; CARCAUD, Nathalie ; CUBIZOLLE, Hervé ; GARCIN, Manuel ; GIOT, Denis ; TREMENT, Frédéric ; VISSET, Lionel

Etudes Ligériennes, 2002, p.74-86

SCIENCES HUMAINES ET SOCIALES / Programme de recherche / Archéologie

Le programme coordonné par l'UMR 6575 "Archéologie et territoires" fédère six grandes institutions : CNRS, Universités, Services régionaux du Ministère de la Culture, BRGM, AFAN, Services Territoriaux des collectivités. Ce réseau travaille sur 12 espaces élémentaires : "les fenêtres", lieux de croisement des données historiques, archéologiques et sédimentologiques.

Article

AME2.11 - 3685 / 22502

[Rétablir la libre circulation piscicole dans les vallées fluviales : mise en perspective des enjeux et des aménagements à partir du cas de l'Aulne \(XIXe-XXIe siècles\)](#)

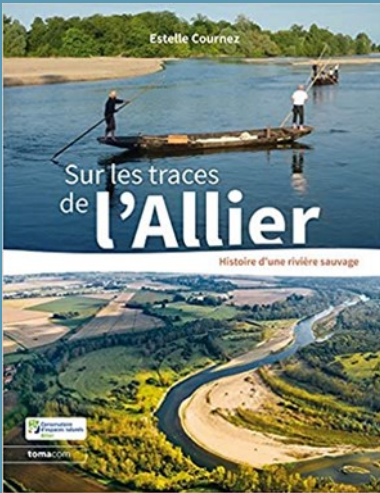
LE CALVEZ, Caroline, *Norois*, N°237, 2015, p. 33-50

AMENAGEMENT DU TERRITOIRE / Effacement de barrage / Directive cadre eau / Corridor écologique / Pêche professionnelle / Aménagement piscicole / Poisson migrateur / Saumon atlantique / Echelle à poissons

« La continuité écologique est emblématique de la gestion écologique des cours d'eau. En Bretagne, l'effacement des ouvrages transversaux répond aux objectifs de restauration des populations de poissons migrateurs et de rétablissement de la continuité écologique pour atteindre le bon état écologique exigé par la Directive Cadre sur l'Eau. Le propos vise à mettre en perspective l'articulation entre l'effacement des ouvrages et la remontée des poissons migrateurs à partir de l'exemple de l'Aulne, rivière reconnue historiquement pour sa fréquentation par le saumon atlantique. La mobilisation d'archives et d'un corpus documentaire apporte un éclairage sur la trajectoire de gestion et d'aménagement des ouvrages hydrauliques. L'article illustre l'évolution de la conception de la rivière depuis le XIXe siècle et les difficultés d'ancrage des nouvelles normes



de qualité environnementale, mises en évidence à travers l'étude d'une expérimentation controversée du rétablissement temporaire de la continuité écologique. »



Livre

RHYD1.221 - 1394 / 16617

Sur les traces de l'Allier : Histoire d'une rivière sauvage

COURNEZ, Estelle, Conservatoire d'espaces naturels de l'Allier, Tomacom - Cesset, 2015, 256 p.
RESEAU HYDROGRAPHIQUE / Patrimoine naturel / Patrimoine bâti / Patrimoine culturel / Cartographie / Espace de liberté / Histoire / SCIENCES HUMAINES ET SOCIALES / Rivière

Ce livre, richement illustré, retrace l'histoire des patrimoines naturel et culturel de l'Allier. Il se présente en deux parties : -PREMIERE PARTIE : Secrets d'une rivière mobile 1. L'incessante puissance des flots 2. Une interaction ancestrale avec les hommes 3. Un patrimoine naturel riche et fécond 4. Un territoire vivant autour d'une rivière dynamique -DEUXIEME PARTIE : Balade au fil de l'Allier Invitation à "naviguer" sur 15 tronçons de l'Allier, à travers l'iconographie ancienne et récente, pour mieux comprendre les évolutions des paysages au fil des siècles.

Mémoire/Thèse

ENV1.2 - 1463 / 16950

La mobilisation du paysage par les acteurs publics locaux, un enjeu stratégique de territorialisation ? Réflexions en Loire Moyenne : Blois, Nevers, Saumur, Thèse, Université François Rabelais, Tours, 6 février 2013

VOISIN, Lolita, Université François Rabelais, Tours, 2013, 416 p.

ENVIRONNEMENT / Paysage / POLITIQUE DE L'ENVIRONNEMENT / Acteur institutionnel de l'environnement / SCIENCES HUMAINES ET SOCIALES / AMENAGEMENT DU TERRITOIRE / Plan Loire Grandeur Nature

« Le paysage est devenu progressivement en France un objet de politiques nationales, porté par de nombreux discours de valorisation des territoires. Cependant, si les politiques restent principalement initiées par l'Etat et ses services déconcentrés, les acteurs locaux doivent se saisir de cette notion polysémique, parfois conflictuelle, dans un processus de traduction et d'adaptation sur leurs territoires en construction depuis les politiques de décentralisation. Nous formulons l'hypothèse que le paysage participe alors à une stratégie transversale spécifique et singulière pour chaque territoire en projet, dans un processus de reterritorialisation exploré dans les travaux de Deleuze et Guattari (1980). L'analyse s'appuie sur l'objet géographique des villes moyennes, structures intermédiaires dans la construction métropolitaine et dans l'appréhension des nouvelles tensions entre le clivage traditionnel ville/campagne. A travers Blois, Nevers et Saumur, toutes situées sur la Loire, nous interrogeons un ensemble géographique plus large portant une stratégie propre de reconnaissance par le paysage : la vallée de la Loire. Notre méthode s'appuie sur l'analyse des politiques territoriales ayant pour objet ou pour argument le paysage (études, projets de paysage, documents législatifs), sur l'analyse des discours individuels et collectifs produits sur le paysage, et sur une analyse du jeu d'acteurs qui s'organise autour de la notion de paysage. Nous montrons ainsi comme le paysage est appréhendé localement, s'il répond à une stratégie organisée et s'il soutient d'autres objectifs plus sectorisés. La recherche ouvre finalement sur une question d'actualité qui mérite d'être interrogée : quel est la part politique du paysage ? En quoi la prise en compte du paysage favorise de nouveaux modes de définition de territoires en émergence ? En quoi la mise en place de politiques locales de paysage entraîne une organisation d'acteurs basée sur le décloisonnement et la mise en relation ? Finalement, en quoi les acteurs qui se saisissent de la question du paysage pour la collectivité sont-ils dans une démarche politique ? Cette réflexion, particulièrement contemporaine, doit aider à penser l'évolution de la notion de paysage, et des métiers de l'aménagement et de l'urbanisme, telle que l'activité des paysagistes qui évolue rapidement. »





Article

AME2.11 - 3667 / 22476

Dam Removals and River Restoration in International Perspective

SNEDDON, Chris S. ; BARRAUD, Régis ; GERMAINE, Marie-Anne, *Water Alternatives*, N°3, 2017, p. 648-654

AMENAGEMENT DU TERRITOIRE / Effacement de barrage / Restauration hydraulique / Rivière / Etude de cas / SCIENCES HUMAINES ET SOCIALES / Eau

« À l'ère de l'Anthropocène, les questions relatives aux institutions, à l'économie, à la culture et à la politique sont essentielles à la promotion de relations eau-société qui renforcent la résilience biophysique et les modes démocratiques de gouvernance environnementale. La suppression des barrages et des déversoirs dans les systèmes fluviaux pourrait bien marquer un changement important dans la manière dont les acteurs humains valorisent et utilisent les rivières. Pourtant, la suppression des infrastructures hydrauliques est souvent longue, complexe sur le plan institutionnel et caractérisée par des conflits sociaux. Ce numéro spécial s'appuie sur des études de cas portant sur les efforts récents déployés en Amérique du Nord et en Europe pour restaurer les systèmes fluviaux par la suppression des barrages et des déversoirs. Il s'agit à la fois de cas où la suppression s'est concrétisée en conjonction avec des efforts de réhabilitation des systèmes aquatiques et de cas où la suppression a été entravée par une constellation de facteurs institutionnels, politiques et culturels. S'appuyant sur divers cadres théoriques et approches méthodologiques, les auteurs présentent de nouvelles façons de conceptualiser les relations entre l'eau et la société en utilisant la lentille de la suppression des barrages et de la restauration des rivières, ainsi que des rappels cruciaux des multiples dimensions biophysiques et sociales des initiatives de restauration pour les praticiens des ressources en eau intéressés par la réhabilitation des systèmes socio-écologiques. »



Brochure

AME2 - 0788 / 14848

Comment développer un projet ambitieux de restauration d'un cours d'eau ? Retours d'expériences en Europe, un point de vue des sciences humaines et sociales

BOUNI, Christophe ; ONEMA - Vincennes, 2014, Février 2014, 28 p. AMENAGEMENT DU TERRITOIRE / Cours d'eau / Restauration hydraulique / SCIENCES HUMAINES ET SOCIALES

Au sommaire de ce document : 1-Déployer une vision stratégique de la trajectoire de restauration 2-Développer la reconnaissance du porteur de projet 3-Concevoir la pertinence sociale, politique et territoriale du projet de restauration 4-Démontrer l'intégration technico-économique du projet de restauration



Article

SHUM - 3715 / 22587

Quelle contribution des sciences humaines et sociales dans la production des savoirs sur l'eau et le changement climatique ?

FUSTEC, Klervi ; TROTTIER, Julie, *Sciences de la société*, N°96, 2015 SCIENCES HUMAINES ET SOCIALES / Eau / Changement climatique / Recherche

"Cet article étudie la production des savoirs sur l'eau et le changement climatique. Il explore l'articulation entre les sciences humaines et sociales (SHS) et les autres disciplines au sein des projets de recherche. Il se base notamment sur l'analyse de projets financés par l'Union Européenne dans le cadre des 6ème et 7ème Programme Cadre de Recherche et de Développement. Dans un premier temps, il étudie la place des SHS dans les projets de recherche à travers l'étude des institutions et des chercheurs impliqués. Ensuite, il analyse les processus de construction des savoirs et des problèmes environnementaux sous forme de questions globales et quantifiables. Enfin, cet article pose la question de l'interdisciplinarité au sein de ces projets. Cette recherche démontre la

prédominance des sciences naturelles sur les sciences sociales. L'interdisciplinarité telle qu'elle est pensée et mise en œuvre participe à l'institutionnalisation de cette situation. Or, les savoirs sur l'eau et le climat sont des construits socio-environnementaux qui véhiculent des représentations particulières de la nature. Cette situation contraint et cadre les politiques environnementales."

III. Les politiques

a. Dialogue et concertation



Actes de colloques

AME - 2261 / 18859

[Aménageurs et populations, de la consultation au dialogue. Actes du colloque du 7 juillet 2016](#)

Collectif

Comité d'Histoire, Ministère de la Transition écologique et solidaire
Pour mémoire, N° 22 Hors-série, 2017, Automne 2017, 146 p.

AMENAGEMENT DU TERRITOIRE / Concertation / SCIENCES HUMAINES ET SOCIALES

Actes de colloques

GES1.3 - 3677 / 22493

[Actes du séminaire : quelle concertation pour les espaces naturels ? Vichy, Allier, 22 novembre 2017](#)

Centre de Ressources Loire nature, FCEN

Fédération des Conservatoires d'espaces naturels, 2017, 8 p.

PROTECTION ET GESTION DES MILIEUX NATURELS / Concertation / Territoire / Gestionnaire d'espace naturel / Animation pédagogique / Biodiversité / MILIEU NATUREL

« Les milieux naturels de la Loire, gérés pour la préservation de la biodiversité, sont également des espaces de vie. Alors qu'une pression croissante s'exerce sur ces milieux, les initiatives de protection et de gestion des écosystèmes se développent. L'action des animateurs territoriaux dont la vocation est de préserver ces milieux doit associer l'ensemble des acteurs (pêcheurs, chasseurs, promeneurs, élus...). Dès lors, il faut créer le processus le plus participatif possible. Le séminaire du 22 novembre 2017 à Vichy, organisé dans le cadre du Centre de Ressources Loire nature, animé par la Fédération des Conservatoires d'espaces naturels, a cherché à interroger la manière de mener la concertation dans les espaces naturels. Quelles sont les méthodes disponibles pour l'animateur ? A quelles difficultés est-il confronté ? Quelle est la marge de manœuvre entre préservation de la biodiversité et concertation ? »

Rapport

ENV - 2114 / 18485

[La concertation en environnement. Eclairage des Sciences Humaines et repères pratiques](#)

Collectif, ADEME, 2011, 63 p.

ENVIRONNEMENT / Concertation / SCIENCES HUMAINES ET SOCIALES

Ce document s'articule en deux parties, la première s'intéressant à la compréhension des enjeux (à la fois généraux et locaux) et la deuxième à l'action (mise en œuvre de la concertation et témoignages). S'ensuivent des annexes comportant des textes juridiques, des principes de concertation et des références bibliographiques.

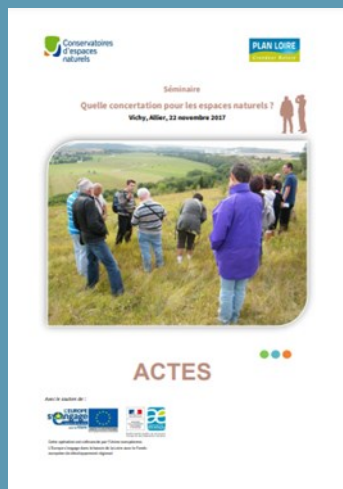
Actes de colloques

GES - 1428 / 16795

[Actes séminaire national : Quels partenariats entre les PNRs et les DRACs ? 7 et 8 novembre 2013 à Narbonne](#)

Parc naturel régional de la Narbonnaise en Méditerranée - Sigean ; DRAC Languedoc-Roussillon - Montpellier, 2014, 101 p.

PROTECTION ET GESTION DES MILIEUX NATURELS / Patrimoine naturel / Patrimoine culturel / SCIENCES HUMAINES ET SOCIALES / Acteur institutionnel de l'environnement / Parc Naturel Régional



b. SHS et politiques de gestion territoriale

- Eau, sol et changement climatique



Livre

SHUM1 - 0751 / 14724

[Regards des sciences sociales sur la mise en œuvre des politiques de l'eau](#)

NARCY, Jean-Baptiste, ONEMA, 152 p., 2013

SCIENCES HUMAINES ET SOCIALES / Politique de l'eau / Directive cadre eau

« Cet ouvrage de la collection Comprendre pour agir permet de mieux saisir les ressources qu'offrent les sciences humaines et sociales pour éclairer quelques questions clés auxquelles sont confrontés de manière récurrente les porteurs des politiques de l'eau et des milieux aquatiques : ces politiques s'inscrivent-elles dans une opposition entre l'homme et la nature ? La notion d'intérêt général suffit-elle à en fonder la légitimité ? Comment promouvoir les changements qu'elles appellent dans un cadre d'action collective, complexe et souvent conflictuel ? Comment concevoir, accompagner ou participer aux processus concertés qu'elles occasionnent ? Puisant dans différentes disciplines (sociologie, sciences politiques, philosophie politique, histoire...), Jean-Baptiste Narcy propose une mise en perspective d'une grande diversité de courants de pensée autour de ces questions. Illustrant son propos par des exemples concrets et des retours de bassin, il permet au lecteur de se forger, au-delà de ses seules intuitions, un regard plus informé et des grilles de lecture opérantes pour mieux comprendre et assumer la portée politique et stratégique des politiques de l'eau. »

Actes de colloques

SHUM - 3714 / 22575

[Colloque du CGEDD. Quel rôle des sciences humaines, sociales et politiques pour réussir la transition énergétique ? Le 13 décembre 2018](#)

Collectif

Ministère de la Transition écologique et solidaire ; CGEDD, 2018, 64 p.
SCIENCES HUMAINES ET SOCIALES / Développement durable / Stratégie nationale bas-carbone / Changement climatique / Sociologie

Ce colloque, qui s'est tenu le 13 décembre 2018 à la maison du Barreau à Paris, s'est déroulé autour de deux tables rondes, abordant les thèmes suivants : « Quelle gouvernance des questions d'énergie-climat pour la mise en œuvre effective de la transition énergétique sur les territoires ? » « Comment repenser les formes d'accompagnement au changement en faveur de la transition énergétique grâce aux sciences humaines et sociales ? »

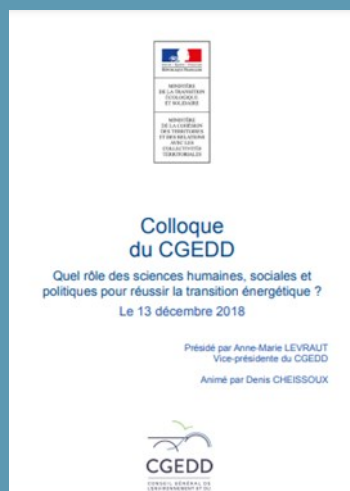
Article

GES1.2 - 3673 / 22486

[Nathalie Berny, Défendre la cause de l'environnement. Une approche organisationnelle](#)

LIBAERT, Thierry, *Questions de communication*, N°38, 2021, p. 685-686
PROTECTION ET GESTION DES MILIEUX NATURELS / Association de protection de l'environnement / Histoire / Sociologie / Communication / POLITIQUE DE L'ENVIRONNEMENT

Cet article constitue une recension portant sur l'ouvrage de sociologie politique : "Défendre la cause de l'environnement". Ce dernier s'intéresse à cinq organisations œuvrant dans l'Environnement : WWF, Greenpeace, Amis de la Terre, la LPO et FNE. L'auteure, Nathalie Berny, procède à une étude comparée historique de ces associations et cherche à montrer leurs singularités. Le fil conducteur de la recherche s'intéresse à l'approche organisationnelle, vue à travers le prisme de la structuration, des publics, des financements propres à ces associations.





Article

ENV - 3674 / 22488

Dossier. Environnement, savoirs, société

BABOU, Igor (Dir.) ; collectif, Questions de communication, N°32, 2017
 ENVIRONNEMENT / SCIENCES HUMAINES ET SOCIALES / Communication

Ce "Dossier invite à se libérer des cadres dualistes (nature/culture, humains/animaux, sujet/objet...) qui organisent encore la pensée scientifique, les représentations sociales et les cadres institutionnels. Il ouvre la voie à d'autres méthodes de construction, de confrontation et de légitimation des savoirs qui permettraient de modifier en profondeur ces derniers comme leur appropriation par les corps politiques et sociaux."

Contribution

SHUM - 2163 / 18627

Analyser des services écosystémiques pour gérer des territoires

LOCATELLI, Bruno ; VALLET, Améline ; FEDELE, Giacomo ; RAPIDEL, Bruno ; Editions Quae - Versailles, 2017, p. 108-113
 SCIENCES HUMAINES ET SOCIALES / Service écosystémique

« Approcher les territoires par les services écosystémiques permet d'identifier et d'analyser les multiples interactions entre les écosystèmes et les sociétés, ou entre les acteurs liés à ces services à diverses échelles. Les enjeux actuels résident dans l'application de cette analyse à la prise de décision sur les territoires. Diverses méthodes sont nécessaires pour aboutir de manière participative à des compréhensions partagées des services écosystémiques et pour favoriser la gestion collective des territoires. Ces méthodes doivent rendre possible l'ajustement du concept à des contextes socio-culturels différents, favoriser leur appropriation par les acteurs concernés, et de considérer les multiples valeurs, savoirs et visions du monde. »



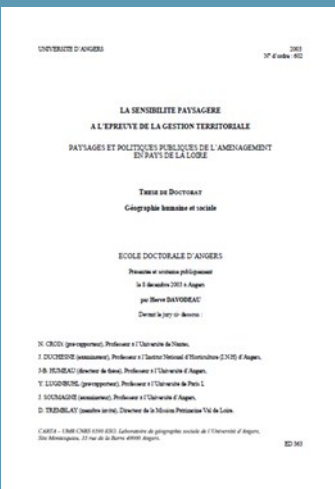
Mémoire/Thèse

ENV1.2 - 1427 / 16793

La sensibilité paysagère à l'épreuve de la gestion territoriale. Paysages et politiques publiques de l'aménagement en Pays de la Loire, Thèse de Doctorat, université d'Angers, 8 décembre 2003, Angers

DAVODEAU, Hervé, Université d'Angers, 2003, 304 p.
 ENVIRONNEMENT / Paysage / Gestion des milieux / AMENAGEMENT DU TERRITOIRE / Géographie / POLITIQUE DE L'ENVIRONNEMENT / SCIENCES HUMAINES ET SOCIALES / PROTECTION ET GESTION DES MILIEUX NATURELS / Patrimoine naturel / Patrimoine culturel

« En France, la « loi paysage » de 1993 incite les collectivités locales à faire de la protection de la valorisation des paysages un objectif de leurs politiques d'aménagement. Mais puisque la notion de paysage engage la sensibilité de l'observateur, n'y a-t-il pas une certaine incompatibilité d'échelle à en faire l'objet d'une politique territoriale ? Comment, en effet, les politiques publiques concilient-elles l'appréhension sensible des paysages avec les échelles territoriales de leur mise en œuvre ? Les mécanismes économiques contemporains induisent une « banalisation paysagère » qui motive, en retour, l'émergence de ces politiques. Aux diverses échelles de territoires (la région étudiée est celle des Pays de la Loire), l'invocation du paysage prend différents sens. Mais ces nouvelles échelles du « paysages d'aménagement » posent des problèmes aux gestionnaires. Du paysage au territoire, il y a bien plus qu'un changement d'échelle ; c'est l'objet qui change de nature. La dimension territoriale de la gestion paysagère implique aussi des tensions entre les acteurs, chacun défendant son point de vue sur des paysages toujours appropriés et souvent instrumentalisés. » (Résumé de l'auteur)

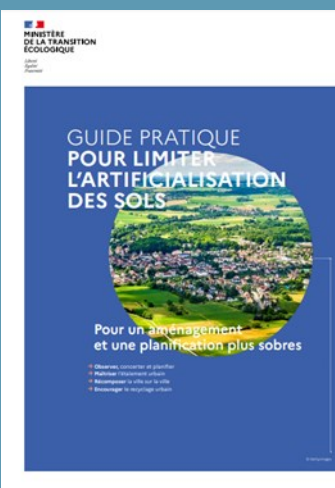


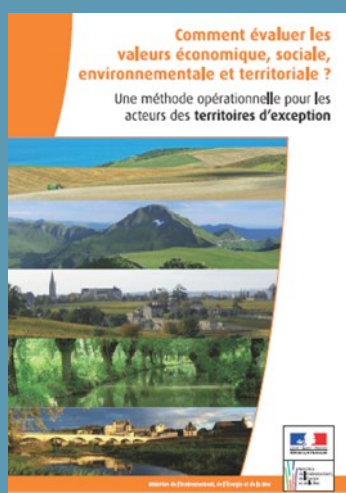
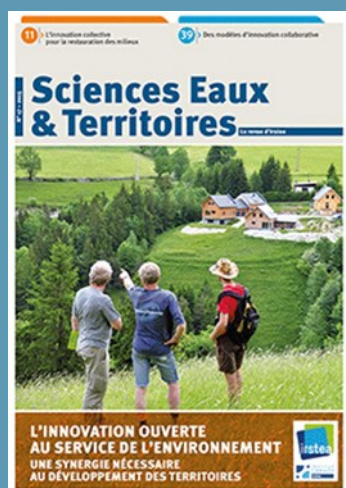
Rapport

AME1 - 3691 / 22508

Guide pratique pour limiter l'artificialisation des sols. Pour un aménagement et une planification plus sobres

Ministère de la Transition écologique, 2021, 134 p.
 AMENAGEMENT DU TERRITOIRE / Artificialisation / Guide / Gestion d'espace naturel / Ville / Urbanisation





Ce guide, composé de fiches pédagogiques, constitue un retour d'expériences de bonnes pratiques en termes de gestion économe de l'espace, tout en préservant une qualité de vie. Sont présentées ici des démarches de collectivités ou d'opérateurs visant un aménagement durable et un lieu de vie exemplaire. Les fiches sont classées en trois grands thèmes : -Observer, concerter et planifier ; -Maîtriser l'étalement urbain et préserver les espaces naturels et forestiers ; -Recomposer la ville sur la ville et encourager le recyclage urbain.

-Le cas des territoires d'exception

Article

GES1.321 - 1367 / 16532

Accompagner par la recherche l'innovation sociale dans un parc naturel régional : un regard en miroir

DELORME, Jean-Philippe ; COSSON, Arnaud, *Sciences Eaux & Territoires*, N°17, 2015, Octobre 2015, p. 46-50

PROTECTION ET GESTION DES MILIEUX NATURELS / Parc Naturel Régional / SCIENCES HUMAINES ET SOCIALES / Sociologie / Recherche

"Les parcs naturels régionaux affirment de plus en plus leur vocation de territoires d'expérimentation et d'innovation, une ambition qui passe par un renforcement des liens avec la recherche. Mais quel processus d'innovation les parcs mobilisent-ils ? Sur quel type d'innovation ont-ils la plus grande valeur ajoutée ? Quelles sont les coopérations possibles avec la recherche ? Quelques réponses sont proposées ici à partir d'un retour d'expérience de partenariat entre le parc naturel régional du Vercors et Irstea."

Rapport

SHUM - 2461 / 19387

Comment évaluer les valeurs économique, sociale, environnementale et territoriale ? Une méthode opérationnelle pour les acteurs des territoires d'exception

Ministère de l'Environnement, de l'Énergie et de la Mer, 2016, 181 p.

SCIENCES HUMAINES ET SOCIALES / ENVIRONNEMENT / Economie / Territoire / Méthode d'évaluation

Brochure

SNAT3.1 - 3680 / 22496

Comment engager les élu.e.s en faveur de la biodiversité ? Des outils concrets de sensibilisation. Livret méthodologique

Collectif

Conservatoire d'espaces naturels de Rhône-Alpes ; Parc Naturel Régional du Pilat, 2018, 29 p.

SCIENCES EXACTES ET NATURELLES / Biodiversité / Collectivités / SCIENCES HUMAINES ET SOCIALES / POLITIQUE DE L'ENVIRONNEMENT / Méthodologie

Ce livret a été rédigé par quatre étudiantes en Master 2 de Psychologie sociale appliquée, sur commande du Conservatoire d'espaces naturels de Rhône-Alpes et du parc naturel régional du Pilat, dans le cadre du contrat de territoire corridors biologiques Grand Pilat. Il s'adresse à des professionnels de l'environnement accompagnant des élus ayant à agir en faveur de la biodiversité. Il se présente sous forme de fiches pratiques et dispense des conseils et ébauches d'outils concrets transposables pour illustrer des pratiques d'accompagnement au changement.

c. L'éducation à l'environnement et au développement durable via la science participative

Brochure

SNAT3.1 - 2944 / 20534

Sciences participatives et biodiversité. Conduire un projet pour la recherche, l'action publique, l'éducation. Guide des bonnes pratiques réalisé par le collectif Sciences participatives Biodiversité



Parc Naturel Régional de Chartreuse, Septembre 2017, 10 p.

SCIENCES EXACTES ET NATURELLES / Biodiversité / SCIENCES HUMAINES ET SOCIALES / Recherche / Education à l'environnement

« A travers ce guide, le Collectif national Sciences Participatives Biodiversité présente et analyse les pratiques issues de différents programmes de sciences participatives du domaine de la biodiversité afin d'aider les acteurs, déjà investis dans un programme ou souhaitant s'y lancer, à se poser les bonnes questions, à trouver des éléments de réponses, à identifier les partenaires pouvant les accompagner, et à éviter bien des écueils qui peuvent survenir lors du déroulement de ces programmes. Les lecteurs y trouveront des réponses aux questions essentielles à se poser avant de se lancer dans le montage ou le relais d'un projet de sciences participatives : pourquoi monter un programme ? Avec quels moyens humains et financiers ? Comment animer mon programme ? Que faire des données d'observation ? Quels intérêts pour la recherche, pour l'observateur, pour les acteurs publics ? Etc. Ce guide, réalisé par et pour les porteurs de projets, offre une ressource nouvelle sur les sciences participatives relatives à la biodiversité. »

Mémoire/Thèse

SHUM1.111 - 0776 / 14824

L'élaboration d'images "paysages" habitantes : un levier participatif d'aménagement du territoire. Le cas du Parc naturel régional de la Brenne (Indre, France). Thèse de doctorat : Géographie et aménagement de l'espace : Université d'Angers, le 3 avril 2013

BLOUIN-GOURBILIERE, Claire, Université d'Angers, 2013, 567 p. + Annexes
SCIENCES HUMAINES ET SOCIALES / Géographie / AMENAGEMENT DU TERRITOIRE / Parc Naturel Régional / Paysage / Recherche / Photographie

"Le Parc naturel régional (PNR) de la Brenne s'est construit sur une polarité qu'il a rendue centrale, celle des étangs de la Grande Brenne. Ainsi, l'étang brennou constitue l'archétype paysager de ce territoire, composé de motifs paysagers emblématiques : la bonde, le roseau, l'oiseau. Théâtre d'un saisissant renversement de valeurs opéré depuis le XVIIIe siècle, ce paysage-vitrine, devenu fierté locale, est mis en valeur par la structure du PNR et convoité par les visiteurs. Pourtant les mutations paysagères, intimement liées à l'avènement de nouvelles pratiques, menacent l'identité paysagère de la Brenne. De plus, autour du cœur de la Grande Brenne, d'autres paysages moins connus et moins valorisés se déploient, apportant des problématiques et des enjeux singuliers. Lors de la redéfinition des objectifs de la Charte (2008), les élus du Parc ont ressenti ce qui a trait à une discordance paysagère, territoriale et identitaire. Ils ont souhaité « valoriser la disparité paysagère du Parc », et travailler sur un fil conducteur qui permettait de considérer ce territoire comme un tout cohérent. Cette thèse de recherche-action propose d'aborder cette problématique par l'angle du paysage, en questionnant les représentations individuelles et collectives, des paysages et par delà, du territoire. Au travers la mobilisation de l'outil photographique, grâce à des animations participatives menées durant 26 mois, habitants, visiteurs, élus, techniciens du Parc et professionnels de l'aménagement ont été invités à se questionner sur les paysages du Parc, à formuler un point de vue puis à échanger ensemble. Ce travail d'animation et de médiation paysagère est aujourd'hui restitué sous la forme d'un observatoire photographique participatif du paysage, itinéraire photographique qui dote le Parc d'un outil de suivi opérationnel de ses paysages." (Résumé de l'auteur).

Document web

AME2 - 3682 / 22498

Les riverains face à la restauration écologique et à l'entretien des cours d'eau : Exemples dans les vallées de la Risle et de l'Eure

BIDARD, Loren, Mars 2021
AMENAGEMENT DU TERRITOIRE / Restauration hydraulique / Paysage fluvial / Rivière / SCIENCES HUMAINES ET SOCIALES

Ce document Web fait partie de la collection "Carnets de terrain" proposée par l'association "Rés-EAUX" dont le siège est basé à l'université Paris Nanterre. Ce contenu, issu d'un travail de master 2 conduit au sein de l'UMR LAVUE, s'intègre dans le programme de recherche CONSACRE (Continuité écologique de la Seine et intérêt des acteurs pour sa





restauration). L'étude présentée s'est intéressée à deux rivières de Normandie : l'Eure et la Risle et la manière dont les riverains s'interrogent sur leur gestion.

Sélection bibliographique

HUM1.33 - 1768 / 17689

Bibliographies du CRDD : L'éducation à l'environnement et au développement durable (EEDD)

Ministère de l'Ecologie, du Développement durable et de l'Energie ; Commissariat général du Développement Durable, 2015, Janvier 2015, 14 p.

SCIENCES HUMAINES ET SOCIALES / Education à l'environnement / Bibliographie / Enseignement

Au sommaire de ce document : -Ressources Internet -Données générales -Information et sensibilisation des citoyens -Mise en œuvre dans les territoires - Retours d'expériences - L'éducation au développement

Dossier thématique

SHUM1.331 - 0682 / 14291

Fiches pédagogiques : apprenons l'eau

Agences de l'eau ; ONEMA Ministère de l'Ecologie, du Développement durable et de l'Energie, 2012, 2012, 74 p.

SCIENCES HUMAINES ET SOCIALES / Pédagogie / EAUX ET USAGES DE L'EAU

Les agences de l'eau et l'Onema ont conçu ce dossier pédagogique sur le thème de l'eau à destination des professeurs de SVT, Sciences-physiques ou histoire-géographie, éducateurs à l'environnement. Elles proposent de compléter les cours des enseignants ou approfondir le travail avec les élèves, à travers différents domaines : le cycle de l'eau, la qualité de l'eau, l'épuration de l'eau, la gestion de l'eau... Partant du principe que les jeunes seront les écocitoyens de demain, les acteurs institutionnels accomplissent ainsi leur mission de sensibilisation, de préservation de l'eau et des milieux aquatiques.



Retrouvez les documents dans la base documentaire et bien d'autres informations sur le site internet du Centre de Ressources Loire nature : <https://www.centrederessources-loirenature.com/>

Centre de Ressources Loire nature

Connaître et partager avec les acteurs du bassin ligérien

PLAN LOIRE GRANDEUR NATURE RÉSEAUX NATURALISTES RÉSEAU INVASIVES RÉSEAU ZONES HUMIDES ÉVÈNEMENTS

Agenda

7 octobre 2021
Évènement
Seminaire : Quels apports des SRS pour la gestion des espaces naturels ?

Du 1er mars au 1er septembre 2021
Actualité
Inondation et milieu marin

Du 5 juillet au 31 août 2021
Communication
Grands prix Natura 2000

Du 15 au 17 septembre 2021
Évènement
Spécificités du pastoralisme en zone humide

Actualités

Actualité Agenda Lettre d'informations Annuaire Photothèque Cartographie Base documentaire Retours d'expérience

S'inscrire à la LETTRE D'INFORMATIONS

Vous souhaitez mieux nous connaître, alors inscrivez votre mail ici, vous recevrez chaque mois notre Lettre d'informations ainsi que nos Flash Infos.

Votre e-mail

Centre de Ressources Loire nature, Fédération des Conservatoires d'espaces naturels

Contact : agnes.raysseguier@reseau-cen.org

Base documentaire : <https://reseau-cen-doc.org/>