



Office National
de la Chasse
et de la Faune Sauvage

www.oncfs.gouv.fr

À la découverte des mammifères semi-aquatiques

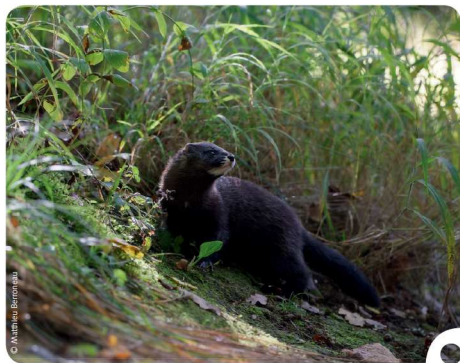
Le vison d'Europe (*Mustela lutreola*)

Un des plus petits mustélidés, « en danger critique d'extinction »

Un déclin généralisé en Europe

L'espèce est mentionnée pour la première fois en France dans les années 1830. Cette espèce discrète, aujourd'hui « en danger critique d'extinction » n'est plus présente que dans de rares zones d'Europe dont le sud-ouest de la France.

Protégée depuis 1981, différents facteurs menacent encore aujourd'hui cette espèce comme la dégradation des zones humides, les maladies, le cloisonnement génétique mais aussi la compétition avec une espèce exotique envahissante, le vison d'Amérique.



■ Un vison d'Europe aux aguets

Statut : espèce protégée par arrêté ministériel au niveau national

Ordre : carnivores

Famille : mustélidés

Poids : en moyenne, 500 g (femelle) et 850 g (mâle), jusqu'à 1200 g

Longueur : en moyenne, 51 cm (femelle) et 56 cm (mâle), queue comprise

Pelage : brun foncé, avec des reflets roussâtres ; poil de bourre brun grisâtre ; présence d'une tache blanche sur le menton et les lèvres inférieure et supérieure

Un prédateur opportuniste

Ses proies sont principalement liées au milieu aquatique (amphibiens, oiseaux, micromammifères, poissons). Il est particulièrement inféodé aux zones humides comme les marais, les boisements et prairies inondables, qu'il ne quitte guère que pour se déplacer d'un bassin versant à un autre. L'espèce, essentiellement nocturne, gîte à même le sol dans des abris de végétation à proximité de l'eau.

Territoriaux, le mâle et la femelle vivent séparés et ne se retrouvent qu'en période de rut entre janvier et mars. Les mâles occupent un grand espace vital et peuvent faire preuve d'une grande mobilité en chevauchant le territoire de plusieurs femelles. La mise bas a lieu entre avril et juin avec de 2 à 7 jeunes par portée. La femelle élève seule les jeunes qui atteindront leur maturité sexuelle l'année suivante.

Vison d'Europe ou d'Amérique ?

Le vison d'Amérique a été importé en France pour la fourrure dans les années 1920. Des individus vont s'échapper de captivité et former des populations qui vont s'établir en milieu naturel dès 1950. Cette espèce originaire d'Amérique du Nord se différencie du vison d'Europe, notamment, par une tache blanche irrégulière absente de la lèvre supérieure et limitée au menton et à la lèvre inférieure.

Il entre directement en compétition avec le vison d'Europe en occupant une niche écologique semblable et les mêmes habitats. Le vison d'Amérique est également porteur du virus responsable de la maladie aléoutienne, facteur de mortalité important chez l'espèce européenne.

■ Vison d'Amérique (*Neovison vison*)



PLAN LOIRE

Grandeur Nature

Rédaction: Marie-des-Neiges De Bellefroid (LNE), Mayllis Fayet (ONCFS), Paul Hurel (ONCFS), René Rosoux (Expert auprès du Conseil de l'Europe sur les mammifères semi-aquatiques) et Julien Steinmetz (ONCFS)



Cette opération est financée par l'Union européenne. L'Europe dirige sur le bassin de la Loire avec le Fonds Européen de Développement Régional.