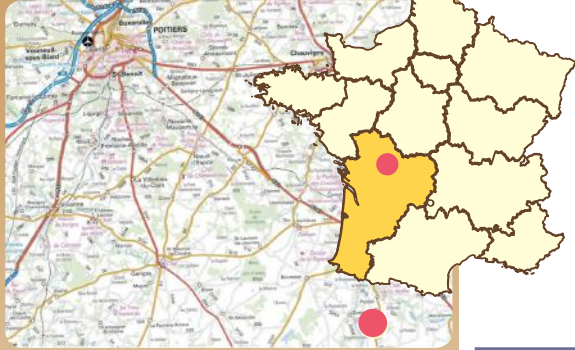




PRÉSERVATION DU VALLON DE FONTPERRON acquisition foncière et libre évolution du boisement



© Géoportail



Que dire du projet ?

La libre évolution est un choix de gestion à part entière. Ici, l'objectif est de permettre aux boisements de renforcer leur fonctionnalité et d'exprimer pleinement leur potentiel écologique. De nombreux exemples permettent aujourd'hui d'affirmer que les forêts matures, très peu marquées par l'action humaine, sont des réservoirs de biodiversité très importants

Matthieu Wagner, CEN Nouvelle-Aquitaine

DATE DE RÉALISATION
2017

LOCALISATION
Région Nouvelle-Aquitaine
Département de la Vienne
Communes de Moussac et Persac

TYPE DE MILIEUX
Forêts alluviales
Cours d'eau et petits ruisseaux
Annexes hydrauliques

SURFACE
Un peu plus de 5 ha

TYPE D'OPÉRATION
Acquisition

ENJEUX
Protection de la ressource en eau
Permettre la continuité écologique
Conservation des espèces patrimoniales et des habitats remarquables

BUDGET
17 078€ pour l'acquisition,
10 080€ pour les études

STRUCTURE IMPLIQUÉE



Structure : Conservatoire d'espaces naturels de Nouvelle-Aquitaine – Antenne Vienne
44 boulevard Pont Achard – 86000 Poitiers
Site web : <http://www.cen-nouvelle-aquitaine.org/>

Le Conservatoire est une association de loi 1901. Ses missions sont « la sauvegarde, la protection, la mise en valeur et l'étude des sites, milieux et paysages naturels de la région Nouvelle-Aquitaine qui présentent un intérêt écologique, floristique, faunistique, biologique, géologique et paysager remarquables et de tout site à valeur écologique potentielle ». Le Conservatoire agit en ce sens, dans un **esprit de concertation** et de **rigueur scientifique**. Il **intervient directement** par l'acquisition foncière, la maîtrise d'usage, l'aménagement et la gestion des milieux d'intérêt patrimoniaux, mais également en **assistant les porteurs de projet** souhaitant valoriser leurs espaces et leurs paysages les plus remarquables.

LE SITE D'INTERVENTION

Le site du Vallon de Fontperron **1** est situé sur les communes de Moussac et de Persac, dans le département de la Vienne (86). Il s'agit d'un **boisement à caractère acidophile** surplombant un tronçon de la vallée de la Bourde. Ce site est connu pour son **intérêt écologique**, notamment pour sa flore. Il englobe le périmètre de la ZNIEFF de type 1 « Basse vallée de la Bourde » (*Identifiant national : 540004633*).



Fiche rédigée avec le soutien de :



Dans le cadre du :





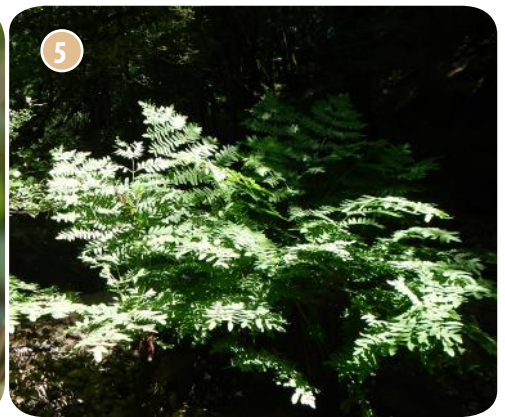
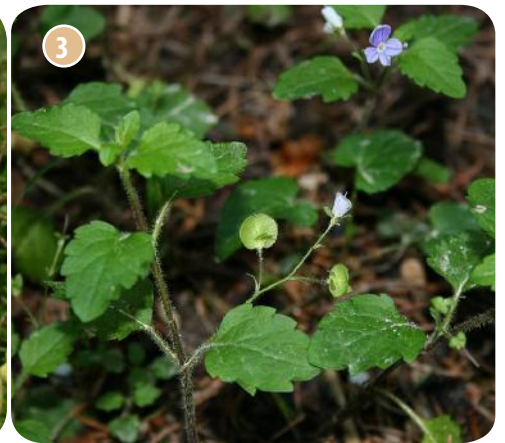
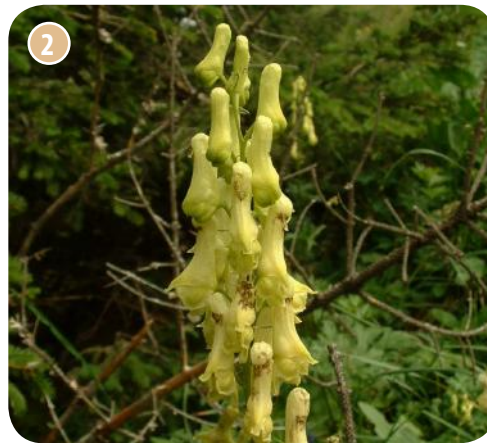
Le fond de vallon de Fontperron

Dans le cadre de sa **stratégie d'intervention**, le Conservatoire a validé dès 2006 un périmètre d'intervention à Fontperron, suivant l'avis de son conseil scientifique et technique. Il faut attendre 2017 pour que le **contexte foncier et budgétaire** permette une première acquisition d'**environ 5 ha de boisements**. Cette acquisition a été réalisée dans le cadre du **Contrat Territorial Vienne Aval** ¹ (10ème programme de l'agence de l'eau Loire-Bretagne), qui vise à restaurer la qualité de l'eau et des milieux aquatiques à l'échelle du bassin versant.



ENJEUX

Le vallon présente avant tout un **intérêt botanique** par la présence d'espèces floristiques aux affinités montagnardes. L'élément le plus prestigieux est sans conteste la présence d'une importante station d'Aconit tue-loups (*Aconitum lycoctonum subsp. Vulparia*) ², **espèce protégée** en Poitou-Charentes. On y retrouve également la Balsamine des bois (*Impatiens noli-tangere*), la Primevère élevée (*Primula elatior*) et la Véronique des montagnes (*Veronica montana*) (déterminante ZNIEFF en Poitou-Charentes) ³ ainsi que la Corydale solide (*Coryda solida*) ⁴. L'Osmonde royale (*Osmunda regalis*) ⁵, la plus grande des fougères de France (elle peut dépasser les 2 mètres), également classée **déterminante ZNIEFF** en Poitou-Charentes, agrément de ses énormes touffes la base des rochers immergés dans les eaux de la Blourde sur le site.



123 Chiffres clés

Presque 6 ha de boisements en acquisition foncière

3 ans de non-intervention

170 espèces végétales dont 1 protégée

17 espèces de chauve-souris dont 3 assez rares

140 papillons de nuit dont 5 remarquables

1 sortie nature

12 personnes sensibilisées



Mots clés

Boisements
 Contrat territorial
 Suivis
 Fond de vallon
 Libre évolution
 Biodiversité
 Bois morts
 Fonctionnalité
 Forêts
 Non intervention
 Acquisition foncière
 Mâturité



Quel intérêt écologique ?

La zone est constituée d'habitats forestiers de pente dont certains sont considérés **comme remarquables** pour le département : Chênaie sessiliflore à Fragon (41.35 : *Rusco aculeati-Quercetum petraeae*), Chênaie pédonculée ligérienne à Fragon (41.55 *Rusco aculeati-Quercetum roboris*) et les forêts de frênes et d'aulnes des fleuves Médio-Européens (44.3 : *Alno-Padion p. (Fraxino-Alnion glutinosae)*).

OBJECTIFS

La plupart des parcelles ciblées par le programme d'action du Conservatoire sont la propriété de **personnes privées**. Beaucoup font l'objet d'une gestion inadaptée aux enjeux de la ressource en eau et de préservation du patrimoine naturel, sur la plupart des compartiments écologiques concernés. Seule une **maîtrise foncière et/ou d'usage** peut permettre la réalisation de l'ensemble des actions envisagées (notamment des suivis).

ACTIONS MISES EN OEUVRE

Connaissance

Plusieurs **inventaires écologiques** sont prévus pour suivre l'évolution des boisements de Fontperron. Ils sont détaillés plus bas dans ce document.

Protection foncière

L'acquisition de plusieurs parcelles s'est concrétisée en 2017. Cependant, **l'animation foncière** se poursuit dans les parcelles boisées attenantes, pour avoir une fonctionnalité écologique plus importante du site.

Gestion

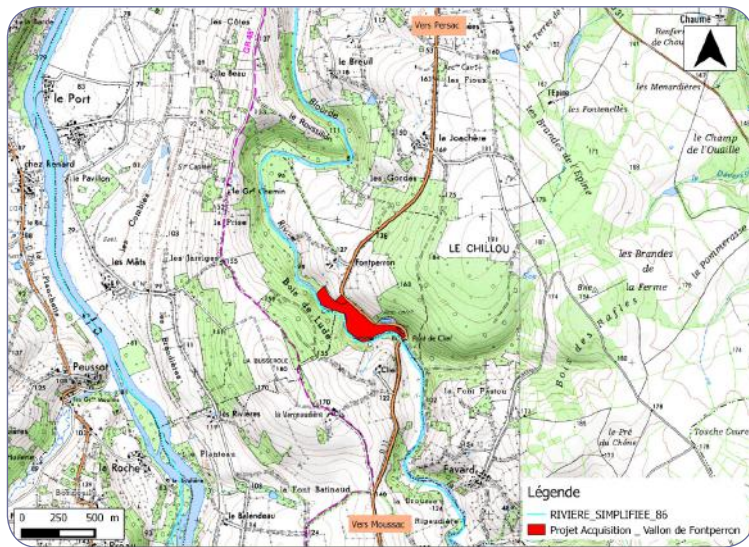
A ce jour, il n'est prévu **aucune intervention** sur le site. C'est la libre évolution du boisement qui est privilégiée, tout en gardant un œil sur cette évolution.

Valorisation

Une **animation nature** a eu lieu en 2016 sur le site, en partenariat avec l'association Vienne nature. Cette sortie a permis la découverte du **vallon naturel préservé**, sur les rives de la grande Blourde. Elle s'est déroulée en plusieurs **temps forts** :

- présentation des actions du CEN ;
- découverte du site et des espèces fréquentant ces milieux (poissons, mammifères, oiseaux, plantes) ;
- approche générale de la biodiversité et des milieux, avec un accent particulier sur la flore patrimoniale du fond de vallon.

12 personnes ont fait le déplacement lors de cette animation nature, à la rencontre d'une faune et d'une flore particulière, adaptée aux ambiances fraîches des fonds de vallées (tel que le Crapaud calamite, *Epidalea calamita* ①).



Photographies du fond de vallon à Fontperron (86)



①

SUIVIS SCIENTIFIQUES



②



③

Pour faire le diagnostic écologique du site de Fontperron, des inventaires scientifiques sont menés régulièrement sur de **nombreux groupes taxonomiques** : flore, habitats, Chiroptères, Lépidoptères hétérocères et Coléoptères.

Dès 2016, la **valeur écologique** de ce site est bien mise en évidence, le boisement est en relativement bon état de conservation. Il héberge plus de :

- **170 espèces végétales**, dont de belles stations d'une plante protégée en Poitou-Charentes (Aconit tue-loups) ;
- **17 espèces** de chauves-souris, dont 3 assez rares (comme la Barbastelle d'Europe, *Barbastella barbastellus* ②) ;
- **140 espèces de papillons** de nuit, dont 5 remarquables (Larentie des Impatientes par exemple, *Xanthorhoe biriviata* ③).



Quels compléments ?

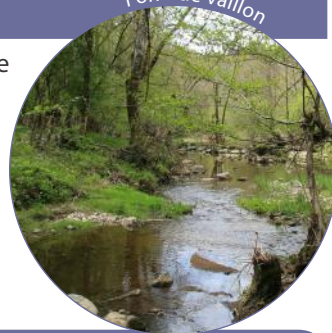
La mise en place de démarches complémentaires aux suivis taxonomiques, comme le « **suivi du bois mort par placettes forestières** » proposé par le réseau des Réserves Naturelles de France (RNF) est programmé dans les années à venir.

RÉSULTATS

Fond de vallon

Il est encore **trop tôt** pour pouvoir interpréter les résultats des suivis de façon pertinente sur ce genre d'habitats. Les boisements naturels expriment leurs fonctionnalités lorsqu'ils arrivent à **maturité**, ce qui peut prendre plusieurs centaines d'années. Etant donné le choix de la libre évolution pour ces milieux, c'est sur le long terme que des conclusions pourront être apportées.

A l'échelle de ce boisement, qui a une **cinquantaine d'année** (ou un peu plus) et dont le Conservatoire est propriétaire depuis moins de 4 ans, il est difficile de tirer des conclusions. Il apparaît cependant en **bien meilleur état de conservation**, et plus diversifié, que la plupart des boisements similaires présents dans le département.



PERSPECTIVES

Les boisements naturels présentent une grande **diversité d'essences forestières** et un volume important de bois mort, favorisant **l'accueil de nombreuses espèces** de flore et de faune.

L'idée ici est de laisser cet écosystème naturel et complexe **évoluer naturellement**, afin qu'il puisse remplir **l'ensemble de ses fonctions** écologiques : stabilisation des sols, épuration de l'eau, lutte contre le réchauffement climatique...



Plus d'infos ?

- Voir la page du **contrat territorial Vienne Aval** : <https://www.vienne-aval.fr/>
- Voir l'**actualité relative** à l'opération sur le site du Conservatoire : <http://www.cren-poitou-charentes.org/acquisition-au-vallon-de-fontperron>

PARTENAIRES ET FINANCEURS

Cette acquisition foncière a été réalisée dans le cadre du **Contrat Territorial Vienne Aval**, qui vise à restaurer la qualité de l'eau et des milieux aquatiques à l'échelle du bassin versant. Ce bien a été acquis dans le cadre de la **sauvegarde du patrimoine naturel régional**, grâce à la participation de l'agence de l'eau Loire-Bretagne (80%) et du FEDER (20%) (Fonds Européen de Développement Economique et Rural), et en partenariat avec la SAFER du département de la Vienne.

Financeurs :



Région Nouvelle-Aquitaine, Union européenne FEDER, agence de l'eau Loire-Bretagne.

La Région et l'Union européenne soutiennent le projet « Préservation des milieux naturels Acquisitions foncières en Vienne et études en Charente et Charente-Maritime, dans le cadre du Programme Opérationnel FEDER/FSE 2014-2020.

Partenaire :



SAFER Nouvelle-Aquitaine.

En
Savoir

Cette fiche a été réalisée par le Centre de Ressources Loire nature, en partenariat avec le Conservatoire d'espaces naturels de Nouvelle-Aquitaine (Territoire Poitou-Charentes) :

Contacts :

Secrétariat : contact@cren-poitou-charentes.org

Téléphone : 05-49-50-42-59

Voir les autres fiches retours d'expériences en ligne sur le Centre de Ressources Loire nature :

<http://www.centrederessources-loirenature.com/fr/retours-d-experience>